



DS
567
56
ฉ.1

รายงานการขุดแต่งบูรณะ
ปราสาทเมืองสิงห์

ต.สิงห์ อ.ไทรโยค จ.กาญจนบุรี





รายงานการชุดแต่งและบุรณะ

ปราสาทเมืองสิงห์



โดย

นายระพีศักดิ์	ชัชวาลย์	เรียบเรียง
นายสมศักดิ์	รัตนกุล	ตรวจแก้
นายบรรจบ	เทียมทัต	

Acc No.
 Date Received
 Call No.

กรมศิลปากร จัดพิมพ์

เนื่องในโอกาสจัตินิทรรศการพิเศษ วันเด็กแห่งชาติ

เรื่อง ปราสาทเมืองสิงห์

ณ พิพิธภัณฑ์สถานแห่งชาติ พระนคร

๘ มกราคม ๒๕๒๐



กระทรวงศึกษาธิการ



หอสมุดแห่งชาติ

ฉบับ

กรมศึกษาธิการ
กรมการศึกษานอกโรงเรียน
กรมการศึกษานอกโรงเรียน
กรมการศึกษานอกโรงเรียน

Acc.No.	29675
Date Received	๑๖ มี.ค. ๕๐
Call No.	DS. 567 ร.๖ ค. 1

ออกแบบปก : ระพีปกิต ขวาลย์
 จำนวนพิมพ์ : ๑,๐๐๐ เล่ม
 จัดพิมพ์ : งานการศึกษาและประชาสัมพันธ์ กองพิพิธภัณฑสถานแห่งชาติ

หอสมุดแห่งชาติ

กรมการศึกษานอกโรงเรียน
 โรงพิมพ์การศาสนา ถนนบำรุงเมือง กรุงเทพมหานคร
 นายวนิด เงินไพโรจน์ ผู้พิมพ์ผู้โฆษณา พ.ศ. ๒๕๒๐

คำนำ

เนื่องในวันเด็กและเยาวชนแห่งชาติ ปีนี้ตรงกับวันเสาร์ที่ ๘ มกราคม ๒๕๒๐ กรมศิลปากรเห็นว่า หากบรรดาเยาวชนพึงรู้จักคุณค่าของโบราณสถานอันเป็นมรดกทางวัฒนธรรมของชาติ ย่อมเป็นการสมควร เพราะเป็นหนทางหนึ่งที่จะทำให้เกิดความหวงแหนในศิลปวัฒนธรรมอันดีงาม ตลอดจนความรักชาติ โอกาสจึงมอบหมายให้กองโบราณคดีกับกองพิพิธภัณฑสถานแห่งชาติ พิจารณาร่วมกันจัดนิทรรศการเรื่อง การขุดแต่งและบูรณะโบราณสถานเมืองสิงห์ ตั้งอยู่ ณ ตำบลสิงห์ อำเภอไทรโยค จังหวัดกาญจนบุรี ซึ่งเป็นโบราณสถานสมัยลพบุรี ก่อสร้างด้วยศิลาแลง สร้างในพุทธศตวรรษที่ ๑๘ ปัจจุบันมีอยู่แห่งเดียวในภาคตะวันตกของประเทศไทย กรมศิลปากรได้เริ่มขุดแต่งและบูรณะตามกำลังงบประมาณที่ได้รับตั้งแต่ปีงบประมาณ ๒๕๑๗ - ๒๕๑๙ และได้ดำเนินการตามโครงการพัฒนาโบราณสถานต่อไปจนแล้วเสร็จ หลังจากบูรณะเรียบร้อยแล้วจะได้เสนอผลงานที่ปฏิบัติมาแล้วให้บรรดาผู้สนใจทราบโดยจะได้จัดนิทรรศการอีกครั้งหนึ่ง

ในการจัดนิทรรศการครั้งนี้เจ้าหน้าที่ดำเนินการ ดังนี้

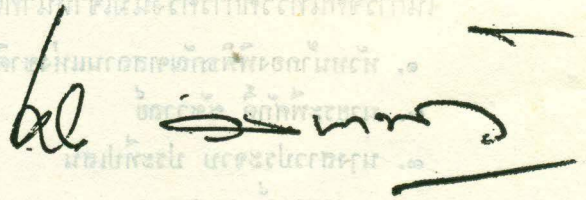
- | | |
|------------------------------------|------------------------|
| ๑. หัวหน้ากองพิพิธภัณฑสถานแห่งชาติ | ประธานกรรมการดำเนินการ |
| ๒. นายระพีศักดิ์ ชัชวาลย์ | กรรมการ |
| ๓. นางสาวประจวบ ประทีปเสน | กรรมการ |
| ๔. นายอาภรณ์ ณ สงขลา | กรรมการ |
| ๕. นางกุลพินธาดา จันทร์ไพศรี | กรรมการ |
| ๖. นายประยูร ไพบูลย์สุวรรณ | กรรมการ |
| ๗. นางสงศรี ประพัฒน์ทอง | กรรมการ |
| ๘. นายเสรี นิลประพันธ์ | กรรมการ |
| ๙. นายเฉลิมชัย เพ็ญชอบธรรม | กรรมการ |
| ๑๐. นายประจวบ แยม่วง | กรรมการ |
| ๑๑. นางวัฒนา พาหุมนันโต | กรรมการ |
| ๑๒. นายอนุศักดิ์ วิไลวรรณ | กรรมการ |
| ๑๓. นายถนอมศักดิ์ แจ่มวิมล | กรรมการ |

- | | |
|------------------------------|---------------------|
| ๑๔. นายสมศักดิ์ แก้วมณี | กรรมการ |
| ๑๕. นายสมพล รมมะเอ็จ | กรรมการ |
| ๑๖. นายชูศักดิ์ รุจิรัตน์ | กรรมการ |
| ๑๗. นายสมนึก นิลศรี | กรรมการ |
| ๑๘. นายทศศักดิ์ สวัสดิ์ทัศน์ | กรรมการ |
| ๑๙. นายไพจิตร ต่ายแต่มทอง | กรรมการ |
| ๒๐. นายประทุม ชุ่มเพ็งพันธุ์ | กรรมการและเลขานุการ |

คณะกรรมการที่ปรึกษา

๑. เลขานุการกรมศิลปากร
๒. นายชิน อยู่ดี
๓. หัวหน้ากองโบราณคดี
๔. นายสมพร อยู่โพธิ์

กรมศิลปากรหวังว่านิทรรศการเรื่อง การขุดแต่งและบูรณะโบราณสถานปราสาทเมืองสิงห์ จะเป็นประโยชน์แก่บรรดาเยาวชนชนตลอดจนผู้สนใจเกี่ยวกับศิลปวัฒนธรรมตามสมควร



(นายเตโช สวานานนท์)
อธิบดีกรมศิลปากร

กรมศิลปากร
๘ มกราคม ๒๕๒๐

สารบัญ

ปราสาทเมืองสิงห์

คำนำ

ปราสาทเมืองสิงห์

๑

นิยายจากคำบอกเล่าของคนพื้นบ้าน

๒

ประวัติเมืองสิงห์

๓

การดำเนินงานสำรวจของกรมศิลปากร

๖

การดำเนินงานขุดแต่ง

๘

ผลการปฏิบัติงานโดยสรุป

๘

โครงการพัฒนาโบราณสถานปราสาทเมืองสิงห์

๑๑

ภาพถ่ายการขุดแต่งบูรณะ พ.ศ. ๒๕๑๓ - ๒๕๑๕

๒๓

ภาพลายเส้นศิลปโบราณวัตถุ

๕๒

แผนผัง

๕๕

ปราสาทเมืองสิงห์

เมืองสิงห์ ตั้งอยู่ในท้องที่ตำบลสิงห์ อำเภอไทรโยค จังหวัดกาญจนบุรี บนฝั่งตะวันออกของแม่น้ำแควน้อย แนวกำแพงเมืองด้านทิศตะวันตกห่างจากชายฝั่งแม่น้ำระยะไกลที่สุด ๑๒๐ เมตร เมืองนี้อยู่เหนือหมู่บ้านท่ามะเดื่อขึ้นไปประมาณ ๒ กิโลเมตร หรือใต้อำเภอไทรโยคประมาณ ๗ กิโลเมตร ทางทิศเหนือห่างจากสถานีรถไฟท่ากิเลนโดยทางรถยนต์ประมาณ ๑,๗๐๐ เมตร

การเดินทางไปชมปราสาทเมืองสิงห์ ไปได้ ๓ ทาง คือ

๑. โดยทางรถไฟ สายธนบุรี-น้ำตก ลงรถไฟที่สถานีท่ากิเลน แล้วเดินตามทางรถยนต์ ประมาณ ๑,๗๐๐ เมตร ถึงตัวเมือง

๒. เดินทางโดยทางเรือ จากจังหวัดกาญจนบุรี ไปปราสาทเมืองสิงห์ ไปขึ้นที่ตัวปราสาทใช้เวลาในการเดินทางประมาณ ๔ ชั่วโมง แต่ไม่มีเรือวิ่งประจำ จะต้องว่าจ้างเรือและสิ้นเปลืองเวลาและค่าใช้จ่าย

๓. เดินทางโดยทางรถยนต์ จากกรุงเทพฯ ไปจังหวัดกาญจนบุรี จากจังหวัดกาญจนบุรีไปได้ ๒ ทาง ทางเดิมออกจากจังหวัดกาญจนบุรีแยกมาจากทางที่จะไปตำบลบ้านเก่า ระยะทางจากตำบลบ้านเก่าถึงปราสาทเมืองสิงห์ประมาณ ๑๒ กิโลเมตร อีกทางหนึ่งออกจากตัวจังหวัดกาญจนบุรี แยกมาทางถนนสายเอเชียประมาณ ๔๐ กิโลเมตร จะมีทางแยกซ้ายมือเข้าสถานีรถไฟท่ากิเลน อีกประมาณ ๗ กิโลเมตร ก็จะถึงตัวปราสาทเมืองสิงห์

ลักษณะของเมืองสิงห์ มีกำแพงเมืองเป็นรูปสี่เหลี่ยมผืนผ้าก่อด้วยศิลาแลง กำแพงด้านในถมดินลาดเป็นคันกำแพง กำแพงเมืองมีขนาดกว้าง ๘๘๐ เมตร ยาว ๑,๔๐๐ เมตร สูง ๕ เมตร นอกกำแพงเมืองรอบนอกทางด้านทิศตะวันออกและด้านทิศเหนือมีกำแพงดินขาดเป็นตอน มีซากให้เห็น ๓ ชั้น และทางด้านทิศตะวันตกมีซากกำแพงดินเหลืออยู่อีก ๗ ชั้น คันดินดังกล่าวน่าจะล้อมรอบเมือง ๓ ด้านอย่างน้อย ๗ ชั้น เป็นเสมือนปราการป้องกันข้าศึกที่จะเข้ามาทางบก กำแพงเมืองด้านทิศใต้ติดริมแม่น้ำแควน้อย

ตัวปราสาทตั้งอยู่กลางเมือง ก่อสร้างด้วยศิลาแลง ลักษณะเป็นรูปสี่เหลี่ยมผืนผ้า กว้างประมาณ ๔๐ เมตร ยาวประมาณ ๕๐ เมตร ตัวปราสาทหันหน้าไปทางทิศตะวันออก บนฐานสี่เหลี่ยมผืนผ้ามีปราสาทประธานตั้งอยู่ตรงกลาง ๑ องค์ แต่พังทลายลงหมด มีระเบียงคดก่อด้วยแลงล้อมรอบมีประตูซุ้มยอดเป็นปราสาททั้ง ๔ ด้านพังลงมา ๓ ด้าน ยังเหลือให้เห็น ทางด้านทิศตะวันตก ทางด้านทิศตะวันออกเฉียงใต้ของปราสาทประธาน มีบรรณศาลาตั้งอยู่บนฐานเดียวกัน ตัวปราสาทมีกำแพงแก้วก่อสร้างด้วยศิลาแลงล้อมรอบ กว้าง ๘๑ เมตร ยาว ๑๐๔ เมตร นอกกำแพงแก้วทางด้านทิศตะวันตกเฉียงเหนือมีเนินดินใหญ่เข้าใจว่าเป็นซากโบราณสถานยังไม่ได้รับการขุดแต่ง ภายในกำแพงเมืองมีร่องรอยของสระน้ำและลำธารอยู่

๖ สระ

นิยายจากคำบอกเล่าของคนพนบ้าน

ผู้เล่าชื่อนายเสมา กลั่นทอง เป็นคนแก่ที่นั่นคนหนึ่ง และบัดนี้ ได้บวชเป็นพระ ไม่ทราบว่ามีพรรษาอยู่ที่ใด ได้เล่าเรื่องประวัติเมืองสิงห์ ดังนี้

มีพระฤๅษีอาศัยอยู่ที่เขาสูงจิวคำทางด้านทิศเหนือของจังหวัดนครศรีธรรมราช มีลูกศิษย์อยู่สองคน คือท้าวอุทองกับท้าวเวชสุวรรณโณ ภายในบริเวณอาศรมที่หลังเขาสูงจิวคำ มีบ่อทอง บ่อเงิน และบ่อน้ำกรด ซึ่งพระฤๅษีห้ามไม่ให้ลูกศิษย์ทั้งสองลงไปเล่นบริเวณนั้น อยู่มาวันหนึ่งพระฤๅษีไม่อยู่ ท้าวอุทองกับท้าวเวชสุวรรณโณจึงหนีไปที่บ่อทั้งสาม ทั้งสองจึงเกิดความคิดอยากจะลงไปบ่อ แต่ตกลงกันว่าถ้าใครลงไปบ่อคนที่อยู่ข้างบนต้องจุดชนมมา ตกลงกันเสร็จแล้วท้าวอุทองจึงลงไปก่อนที่บ่อเงินบ่อทอง บ่อเงินและบ่อทองจึงแห้งหมด ท้าวเวชสุวรรณโณจึงจุดท้าวอุทองขึ้นมา คราวนี้ท้าวเวชสุวรรณโณจะต้องลงไปบ้าง ซึ่งน้ำสามบ่อเหลือแต่บ่อน้ำกรด ท้าวเวชสุวรรณโณจึงลงไป แทนที่น้ำในบ่อจะแห้งกลับเป็นท้าวเวชสุวรรณโณกร่อนละลายเพราะฤทธิ์น้ำกรด ท้าวอุทองเห็นดังนั้นจึงไม่ยอมจุดท้าวเวชสุวรรณโณขึ้นมาและหนี พระฤๅษีกลับมาไม่เห็นลูกศิษย์ทั้งสองจึงไปดูที่บ่อน้ำทั้งสาม เห็นท้าวเวชสุวรรณโณอยู่ในบ่อน้ำกรดเหลือเพียงนึกเดียวจึงช่วยขึ้นมาแล้วชุบตัวท้าวเวชสุวรรณโณขึ้นมาใหม่ เมื่อท้าวเวชสุวรรณโณถูกชุบตัวขึ้นมาใหม่ก็ยังไม่หายแค้นท้าวอุทอง คิดตามล้างแค้นตามฆ่าท้าวอุทองให้ได้

ในการเดินทางของท้าวอุทองซึ่งเป็นฝ่ายหนึ่ง เดินทางก้าวหนึ่งก้าวเท่ากับนกเขา
 เติหนึ่ครั้ง ส่วนท้าวเวชสุวรรณโณเป็นฝ่ายตามฆ่าเดินทางก้าวหนึ่งเท่ากับนกเขาเดินหนึ่ง
 ก้าว ในการเดินทางของท้าวอุทองจึงมีเวลาหนีไปได้ไกลและสามารถสร้างเมืองได้ แต่ท้าว
 เวชสุวรรณโณก็ไม่ละความพยายามตามฆ่าทันทุกครั้ง^๕ที่ท้าวอุทองหยุดสร้างเมือง ในการเดิน
 ทางของท้าวอุทองมุ่งหน้ามาทางทิศเหนือ ครั้งแรกมาสร้างเมืองที่สระ ๔ มุม (บ้านโป่ง)
 สร้างเสร็จแต่สระ ยังไม่ทันสร้างเมือง ท้าวเวชสุวรรณโณก็ตามมาทัน ท้าวอุทองจึงต้องหนีต่อ
 ไปอีก มาถึงวังเย็น จังหวัดกาญจนบุรี ได้สร้างเมืองขึ้นอีกสร้างเสร็จแก่กลอนประตุ (ที่เรียก
 กันอยู่ทุกวันนี้ว่าเมืองกลอนโต) ท้าวเวชสุวรรณโณก็ตามมาทันอีก ท้าวอุทองจึงต้องหนีไป
 สร้างเมืองขึ้นอีกเรียกว่าเมืองครุฑ เวลา^๕ไม่มีอะไรให้เห็นเป็นหลักฐานนอกจากเนินดินซึ่งอยู่
 ไม่ไกลจากตัวปราสาทเมืองสิงห์ ท้าวเวชสุวรรณโณก็ตามมาทันอีก จึงต้องหนีจากเมืองครุฑ
 มาสร้างเมืองสิงห์ การสร้างเมืองครั้งนี้สร้างสำเร็จ และมีการสร้างกำแพงป้องกันอย่างหนา
 แน่นกันท้าวเวชสุวรรณโณตามทันจะได้ไม่มีโอกาสเข้าไปในตัวเมืองได้ จึงสร้างกำแพงดิน
 ล้อมรอบกำแพงเมือง ๗ ชั้น แล้วสร้างกำแพงเมือง ซึ่งค้ำนอกก่อด้วยศิลาแลงสูงประมาณ
 ๕ เมตร สร้างกำแพงแก้วล้อมรอบตัวปราสาทหากที่ท้าวเวชสุวรรณโณจะตามเข้าไปข้างในได้
 เพราะท้าวอุทองได้จัดเวรยามคอยเฝ้าอย่างหนาแน่นและปิดประตูเมืองไม่ให้ใครเข้าออก พอที่
 ท้าวเวชสุวรรณโณก็ตามมาทัน แต่ก็เข้าเมืองไม่ได้ เพราะมีทั้งกำแพงเมืองและทหารคอยเฝ้า
 อยู่ยากที่จะเข้าไปได้ จึงได้แปลงปลอมเป็นลูกวัวเดินร้องมาที่หน้าประตูเมือง ทหารที่เฝ้าประตู
 เมืองอยู่เกิดความสงสัยทำไมลูกวัวจึงเดินมาร้องอยู่หน้าประตูเหมือนลูกวัวหลงแม่หรือฝูงวัวแต่
 มองหาฝูงวัวก็ไม่มี จึงไปกราบทูลท้าวอุทอง ท้าวอุทองจึงให้นำเอาลูกวัวเข้ามาเลี้ยงไว้ในเมือง
 ท้าวเวชสุวรรณโณจึงได้โอกาสจับทหารกินที่ละคนเป็นประจำทุกวันจนเกือบหมด ท้าวอุทอง
 จึงสงสัยว่าลูกวัวที่นำมาเลี้ยงนั้นคงจะไม่ใช่เป็นใครอื่นนอกจากท้าวเวชสุวรรณโณ จึงคิดหนี
 ออกจากเมืองทางด้านกำแพงขาดไปพร้อมทั้งหีบและโซ่ เมื่อไปถึงวังหีบ (ที่เรียกกันอยู่ทุกวันนี้
 นี้) ท้าวอุทองลงไป^๕ในหีบที่นำมาเอาโซ่มัดหย่อนลงน้ำ แต่ท้าวเวชสุวรรณโณก็ตามมาทันทำ
 ไปสุดโซ่ที่มีมัดหีบจึงสาวโซ่ขึ้นมาเปิดหีบเห็นท้าวอุทองจึงจับกินเพื่อให้หายแค้น การตามล้าง
 แค้นของท้าวอุทองกับท้าวเวชสุวรรณโณ จึงทำให้เกิดเมืองสิงห์ที่เห็นอยู่ทุกวันนี้

ประวัติเมืองสิงห์

เมืองสิงห์เป็นเมืองโบราณก่อสร้างขึ้นด้วยอิทธิพลทางศิลปะของขอม นายตรี อมาตยกุล ได้กล่าวไว้ในหนังสือเมืองทองของไทย ฉบับพิมพ์ครั้งที่ ๒ (พระนคร โรงพิมพ์ รุ่งเรืองธรรม ๒๕๑๓) หน้า ๒๘๒-๒๘๓ ว่า "...เมืองนี้เป็นเมืองที่สร้างขึ้นแต่ครั้งขอม มีอำนาจในดินแดนแถบนี้ (พ.ศ. ๑๔๐๐-๑๗๐๐) ชั้นเดิมคงจะไม่ใช้เป็นเมืองที่ใหญ่โตเท่าใดนัก เพราะปรากฏว่าโบราณสถานก่อสร้างไว้เป็นขนาดเล็ก..."

เมื่อขอมหมดอำนาจลงและไทยได้เข้ามาครอบครองดินแดนในแถบนี้แทนแล้ว คงจะเห็นว่าเมืองสิงห์เป็นเมืองเล็ก ไม่มีความสำคัญอย่างใด ในสมัยกรุงศรีอยุธยาจึงได้ตั้งเจ้าเมืองมาครอง เท่าที่ตรวจดูในทำเนียบศักดิ์คินาหัวเมืองปรากฏว่า เมืองที่มีเจ้าเมืองครอบครอง คือ ทางแม่น้ำแควใหญ่ มีเมืองศรีสวัสดิ์เพียงเมืองเดียว และเมืองแม่น้ำแควน้อย มีเมืองกาญจนบุรี (เก่า) และเมืองไทรโยคอีก ๒ เมืองรวมเป็น ๓ เมืองด้วยกัน ส่วนเมืองสิงห์นั้นไม่มีชื่อปรากฏอยู่ในทำเนียบ จึงเข้าใจว่าเมื่อขอมหมดอำนาจลงแล้วก็คงจะปล่อยให้ร้างไป

ถึงรัชกาลที่ ๑ แห่งกรุงรัตนโกสินทร์ ทรงตั้งเมืองสิงห์ขึ้นใหม่อีกครั้งหนึ่ง แต่ก็ตั้งอย่างเป็นเมืองด่านเล็กๆ ให้ขึ้นอยู่กับเมืองกาญจนบุรี ยังคงเรียกกันว่าเมือง และมีเจ้าเมืองครอบครองอยู่แต่เนื่องจากเมืองด่านเล็กๆ เหล่านี้เป็นที่กันดาร เจ้าเมืองจึงมิได้ตั้งบ้านเรือนอยู่ที่ตัวเมืองเหล่านั้นกลับไปอยู่ที่บ้านโป่ง เป็นแต่ส่งหมวดลาดตระเวนไปประจำ คอยตรวจตราอยู่ในเขตเมืองที่ตนครอบครองอยู่เท่านั้นต่อเมื่อมีเหตุการณ์ฉุกเฉินเกิดขึ้น ตัวเจ้าเมืองจึงจะขึ้นไปบัญชาการอยู่ในเมืองเหล่านั้นสักคราวหนึ่ง ต่อมาถึงรัชกาลที่ ๔ พระบาทสมเด็จพระจอมเกล้าเจ้าอยู่หัว จึงพระราชทานนามเจ้าเมืองเล็กๆ ที่ครองเมืองด่านต่างๆ ตามลำน้ำแควน้อยนี้ใหม่หมด คือ พระราชทานนามเจ้าเมืองไทรโยคว่า พระนิโครธาภิโยค เจ้าเมืองตะกั่วว่า พระชินดิษฐบดี เป็นต้น สำหรับเมืองสิงห์นี้ พระราชทานนามเจ้าเมืองว่า พระสมิงสิงห์บุรีนทร์

เมืองสิงห์คงเป็นเมืองเรื่อยมาจนถึงรัชกาลที่ ๕ เมื่อพระบาทสมเด็จพระจุลจอมเกล้าเจ้าอยู่หัว ทรงเปลี่ยนแปลงการปกครองแบบมณฑลเทศาภิบาลขึ้นใหม่ จึงได้ยุบลงเป็นตำบล และก็คงเป็นแต่เพียงตำบลอยู่เรื่อยมาจนกระทั่งถึงเวลาปัจจุบัน เรียกกันว่า ตำบลสิงห์....."

ศาสตราจารย์ หม่อมเจ้าสุภัทราวดี ศึกษกุล ทรงนิพนธ์ไว้ในหนังสือศิลปบุริ
กรมศิลปากรจัดพิมพ์ในงานเสด็จพระราชดำเนินทรงเปิดพิพิธภัณฑ์สถานแห่งชาติ พระนคร
เมื่อวันที่ ๒๕ พฤษภาคม ๒๕๑๐ หน้า ๑๒-๑๓ ว่า

“๑. ราวพ.ศ. ๑๗๐๐-๑๗๕๐

สมัยนี้ตรงกับรัชสมัย ของพระเจ้าชัยวรมันที่ ๗ แห่งประเทศกัมพูชา และ
มีสถาปัตยกรรมสมัยลพบุรีดังต่อไปนี้

๑.

ฯลฯ

๕. พระปรางค์เมืองสิงห์ กิ่งอำเภอไทรโยค จังหวัดกาญจนบุรี มีพระปรางค์
องค์เดียวก่อด้วยแล่งตั้งอยู่ตรงกลาง มีมุขยื่นออกไปทางด้านคือด้านตะวันออกและมีระ
เบียงคดก่อด้วยแล่งล้อมรอบมีประตูขุมอยู่ทั้ง ๔ ทิศ ทั้งหมดนี้มีกำแพงดินซึ่งมีเศษอิฐปน
อยู่ล้อมรอบนอกอีกชั้นหนึ่ง ได้ค้นพบซากประติมากรรมในศิลปะแบบขอมวางตั้งอยู่หน้า
ปราสาทด้วย” นอกจากนี้ยังทรงถือกำหนดอายุโดยส่วนรวมของตัวอาคารทั้งหมดไว้ในศิลปะ
ขอมแบบขอมอีกด้วย

ศาสตราจารย์ จัง บัวเซอลิเยร์ Prof. JEAN BOISSELIER นักโบราณคดีชาว
ฝรั่งเศสซึ่งได้เดินทางมาค้นคว้าทางโบราณคดีในประเทศไทย ระหว่าง พ.ศ. ๒๕๐๗-๒๕๑๒
(ปีละ ๔ เดือน) ได้ไปตรวจพิจารณาปราสาทเมืองสิงห์ และได้เขียนรายงานการสำรวจทาง
โบราณคดีในประเทศไทย ซึ่งศาสตราจารย์หม่อมเจ้าสุภัทราวดี ศึกษกุล ทรงแปลจากหนังสือ
นิตยสารศิลปากร ปีที่ ๙ เล่ม ๒ เดือนกรกฎาคม และเล่ม ๓ เดือนกันยายน พ.ศ. ๒๕๐๘
หน้า ๔๒ ว่า

“๒. เมืองสิงห์จังหวัดกาญจนบุรี

ในบรรดาโบราณสถานที่ได้พิจารณาตำแหน่งนี้เป็นเพียงแห่งเดียวที่มีศาสนสถาน
สร้างอยู่กึ่งกลางของเมืองรูปสี่เหลี่ยมจตุรัส (ด้านหนึ่งของทิศตะวันออกประกอบด้วย แคว
น้อย) ตัวปราสาทเป็นแบบแปลกซึ่งอยู่ในแผนผังของ Lajonquière ก็ไม่ได้กล่าวไว้โดย
ละเอียด แต่การศึกษาปราสาทแห่งนี้ก็ทำได้ยาก เพราะเหตุว่าหักพังไปเสียมากแล้ว การ
ก่อสร้างส่วนใหญ่ใช้ศิลาแลงและแม้ว่าปราสาทแห่งนี้ยังสร้างไม่เสร็จบริบูรณ์แต่ก็มีร่องรอย
ของปูนปั้น ที่สำคัญอยู่ทั้งภายในและภายนอก ทั้งหมดนี้คงสร้างขึ้นในรัชกาลของพระเจ้า

ชัธยมันท์ ๑ (ภายนอกปราสาทข้าพเจ้าได้ค้นพบชิ้นส่วนของรูปทวารบาลในศิลปะแบบนั้นด้วย) ดังนั้นเมืองนี้คงเป็นเมืองชัยสิงหบุรี ในจารึกที่ปราสาทพระขรรค์ ดังที่ท่านเซเดส์ได้เคยอ้างถึงไว้”

การดำเนินงานสำรวจของกรมศิลปากร

กรมศิลปากรได้ประกาศขึ้นทะเบียนเมืองสิงห์เป็นโบราณสถานสำหรับชาติ ซึ่งประกาศในราชกิจจานุเบกษา เล่ม ๕๒ ตอนที่ ๗๕ วันที่ ๘ มีนาคม ๒๔๗๘ โดยยังมีได้กำหนดขอบเขต ต่อมาในปี พ.ศ. ๒๕๐๓ กรมศิลปากรได้มีคำสั่งให้หน่วยศิลปากรที่ ๒ อุทง จังหวัดสุพรรณบุรี (ซึ่งขณะนั้นนายกำป็น บุญยมาลิก^(๑) ดำรงตำแหน่งหัวหน้าหน่วย) ให้ไปดำเนินการสำรวจทำแผนผังปราสาทเมืองสิงห์ และหัวหน้าหน่วยศิลปากรที่ ๒ ได้มอบหมายให้ ว่าที่ร้อยตรี สมศักดิ์ รัตนกุล^(๒) ผู้ช่วยหัวหน้าหน่วย ฯ ไปดำเนินการสำรวจ แต่ในขณะนั้นทางหน่วยไม่มีช่างที่จะจัดทำแผนผัง จึงได้ขอให้กองโบราณคดีจัดส่งนายอาภรณ์ ณ สงขลา^(๓) ไปร่วมดำเนินการจัดทำแผนผังกันเขตที่ดินโบราณสถาน โดยได้ดำเนินการสำรวจทำแผนผังระหว่างวันที่ ๑๖-๒๐ มกราคม ๒๕๐๓ การเดินทางไปสำรวจทำแผนผังในครั้งนั้นมีทางสะดวกทางเดียวคือทางรถไฟจากสถานีรถไฟจังหวัดกาญจนบุรีไปลงที่สถานีท่ากิโล และจากสถานีท่ากิโลเดินทางตามทางเท้าไปยังปราสาทเมืองสิงห์ ตลอดระยะทางจากสถานีท่ากิโลไปถึงตัวปราสาทยังมีสภาพเป็นป่าที่ภายในกำแพงเมืองยังปรากฏมีรอยตีนสัตว์ป่า ไก่ ๆ กับตัวปราสาท มีพระสงฆ์สร้างกุฏิเล็ก ๆ จำพรรษาอยู่รูปหนึ่ง คือท่านพระครูบวร มุกดาหาร ซึ่งต่อมาได้ย้ายจากที่นี้ไปภายในบริเวณกำแพงเมืองขณะนั้นได้มีผู้จับของตกถางป่าไปบ้างแล้ว ประมาณ ๑๐ ราย และทางกิ่งอำเภอไทรโยคก็ได้ช่วยเอาใจใส่ดูแลและปรับผู้ถางป่าโดยมิได้รับอนุญาตและสงวนที่ดินบริเวณนี้ไว้เป็นที่ดินโบราณสถาน จากการสำรวจบริเวณในขณะนั้นมีโบราณวัตถุคือแท่นศิวิลิ่งและชิ้นส่วนของทวารบาลทำด้วยหินเป็นลักษณะศิลปะแบบขอมตอนปลายอยู่ใกล้ปราสาทด้วย การดำเนินงานสำรวจทำแผนผังดังกล่าวเสร็จสิ้นลงแล้วกรมศิลปากรได้ดำเนินการประกาศกำหนดขอบเขตโบราณสถานแห่งนี้ในราชกิจ

(๑) ปัจจุบันเกษียณอายุราชการแล้ว

(๒) ปัจจุบันดำรงตำแหน่งหัวหน้ากองโบราณคดี

(๓) ปัจจุบันดำรงตำแหน่งหัวหน้างานอนุรักษ์ภาพจิตรกรรมฝาผนัง กองโบราณคดี

งานเบกษา เล่ม ๗๗ ตอนที่ ๖๐ ลงวันที่ ๒๙ มิถุนายน ๒๕๐๓ มีเนื้อที่ทั้งสิ้น ๗๑๘ ไร่ ๓ งาน และได้ขอออกหนังสือสำคัญสำหรับที่ดินจังหวัดกาญจนบุรีได้ดำเนินการรังวัดสอบเขตมีเนื้อที่ตามหนังสือสำคัญ ๖๔๑ ไร่ ๑ งาน ๖๕ ตารางวา

โดยที่ปราสาทเมืองสิงห์เป็นโบราณสถานสำคัญแห่งหนึ่งและแห่งเดียวในภาคตะวันตก ในปีงบประมาณ พ.ศ. ๒๕๐๗ กรมศิลปากรได้ดำริที่จะดำเนินการขุดแต่งโบราณสถานแห่งนี้ แต่ขัดข้องด้วยเงินงบประมาณที่จะไปดำเนินการ จึงได้รื้อเรื่อยมา จนกระทั่ง พ.ศ. ๒๕๑๔ ทางจังหวัดกาญจนบุรีดำริจะส่งเสริมการท่องเที่ยวขึ้นในจังหวัดกาญจนบุรี โดยมีเหตุผลว่าที่จังหวัดกาญจนบุรีมีสิ่งที่น่าสนใจหลายประการทั้งทางด้านธรรมชาติ ประวัติศาสตร์ และปูชนียสถาน ๆ ล ๆ หากได้มีการชักจูงส่งเสริมประชาชนทั้งภายในและภายนอกประเทศให้มาเที่ยวในจังหวัดให้มากขึ้นแล้ว ก็จะเป็นการช่วยให้จังหวัดเจริญขึ้นหลาย ๆ ด้านด้วยกัน จังหวัดจึงได้เปิดประชุมหารือวางแผนการเกี่ยวกับศูนย์ส่งเสริมการท่องเที่ยวจังหวัดกาญจนบุรีขึ้น โดยมี พลโทชาญ อังสุโชติ (อดีตรัฐมนตรีว่าการสำนักงบประมาณ) เป็นที่ปรึกษา และนายเวทย์ นิจถาวร (อดีตรัฐมนตรีว่าการจังหวัดกาญจนบุรี) เป็นประธาน และมีหน่วยราชการอื่น ๆ ที่เกี่ยวข้องเข้าประชุมปรึกษา กรมศิลปากรได้มอบให้นายสมพร อยุธยา ขณะนั้นดำรงตำแหน่งภณฑารักษ์เอก กองโบราณคดี เป็นผู้แทนเข้าร่วมประชุม โดยที่จังหวัดกาญจนบุรีมีทั้งแหล่งโบราณคดีก่อนประวัติศาสตร์ที่บ้านเก่า ตำบลจรเข้ม่า ซึ่งทั่วโลกรู้จักกันดี มีเมืองโบราณอยู่หลายเมือง เช่น เมืองสิงห์ เมืองกลอนโต เมืองกาญจนบุรีเก่า โบราณสถานที่ตำบลพงตึก และวัดพระแท่นดงรัง สมควรที่จะพัฒนาเป็นแหล่งท่องเที่ยวและศึกษาหาความรู้ จึงขอให้กรมศิลปากรขึ้นไปพิจารณาดำเนินการ บางแห่งก็ได้รับการขุดค้นและบูรณะไปแล้ว เช่น การขุดค้นแหล่งโบราณคดีก่อนประวัติศาสตร์ที่บ้านเก่า กับบูรณะโบราณสถานที่ตำบลพงตึก เป็นต้น

โดยเฉพาะอย่างยิ่งปราสาทเมืองสิงห์ได้รับความดูแลเอาใจใส่จากจังหวัดกาญจนบุรีและสำนักงบประมาณเป็นอย่างดี เมื่อเดือนมกราคม ๒๕๑๕ ทางจังหวัดได้ขอแรงราษฎรในตำบลมาทำการพัฒนาถากถางทำความสะอาดโบราณสถานปราสาทเมืองสิงห์ และในปีงบประมาณ พ.ศ. ๒๕๑๗ สำนักงบประมาณได้อนุมัติเงินจำนวน ๒๐๐,๐๐๐ บาท (สองแสนบาท) ให้กรมศิลปากรดำเนินการขุดแต่ง

การดำเนินงานขุดแต่ง

กรมศิลปากรได้รับงบประมาณให้ดำเนินการขุดแต่งโบราณสถานปราสาทเมืองสิงห์ ตั้งแต่ปีงบประมาณ พ.ศ. ๒๕๑๗ จนถึงปีงบประมาณ ๒๕๑๘ โดยได้รับงบประมาณปีละ ๒๐๐,๐๐๐ บาท (สองแสนบาท) และการดำเนินงานขุดแต่งยังไม่แล้วเสร็จ ปรากฏผลการปฏิบัติงาน ดังนี้

ปีงบประมาณ ๒๕๑๗

ปฏิบัติงานระหว่างวันที่ ๗ มิถุนายน - ๓๐ กันยายน ๒๕๑๗ มีเจ้าหน้าที่ดำเนินการ คือ

๑. นายระพีศักดิ์ ชัชวาลย์ หัวหน้าดำเนินการและผู้รับผิดชอบ
๒. นายเสรี นิลประพันธ์ นายช่างทำแผนผัง
๓. นายถวัลย์ คงสายทอง ภัณฑารักษ์จัตวา
๔. นายพจน์ ธรรมสุทธิ พนักงานขับรถยนต์

ผลการปฏิบัติงานโดยสรุป

๑. ดำเนินการถากถางวัชพืชและป่าไผ่ที่ขึ้นปกคลุมโบราณสถาน
๒. เริ่มขุดแต่งด้านทิศตะวันออก ลอกดินที่ปกคลุมโบราณสถานออกในระยะ ความหนา .๖๐ เมตรถึงระดับพื้นดินเดิมกว้างจากตัวโบราณสถานออกมา ๖.๐๐ เมตร ยาว ๓๐.๕๐ เมตร และได้นำเอาศิลาแดงที่พังทับถมข้างโบราณสถาน สูงประมาณ ๑.๒๐ เมตร นำออกมาเรียงไว้ภายในบริเวณกำแพงแก้วด้านทิศเหนือ การขุดแต่งด้านนี้ได้พบศิลปโบราณวัตถุที่สำคัญคือ ลวดลายปูนปั้น เป็นรูปสตรีถือดอกบัว และขุดพบเศียร ส่วนลำตัวพระหัตถ์ซ้ายขวาของ พระโพธิสัตว์อวโลกิเตศวรหินสีเขียว
๓. ขุดแต่งต่อจากด้านทิศตะวันออกไปด้านทิศใต้ ได้ขุดดินลึก .๖๐ เมตร ถึงระดับพื้นดินเดิมกว้างจากตัวโบราณสถานออกมา ๖.๐๐ เมตร ยาว ๔๖ เมตร ได้นำเอาศิลาแดงที่พังทับถมข้างเทวสถานสูง ๒.๗๐ เมตร นำออกมาเรียงไว้ภายในกำแพงแก้วด้านทิศใต้ การขุดแต่งด้านนี้ได้ขุดพบโบราณวัตถุ คือ ลวดลายปูนปั้นและเศียรปูนปั้น

บึงประมาณ ๒๕๑๘

ปฏิบัติงานระหว่างวันที่ ๖ พฤษภาคม - ๓๐ กันยายน ๒๕๑๘ มีเจ้าหน้าที่ดำเนินการ คือ

๑. นายระพีศักดิ์ ชัชวาลย์ หัวหน้าดำเนินการและผู้รับผิดชอบ
๒. นายเสรี นิลประพันธ์ นายช่างทำแผนผัง
๓. นายธวัชชัย พลบุตร ช่างทำแผนผัง
๔. นายถวัลย์ คงลายทอง ภัณฑารักษ์จัตวา

ผลการปฏิบัติงานโดยสรุป

๑. เริ่มขุดแต่งด้านทิศเหนือต่อจากบึงประมาณ ๒๕๑๗ ขุดดินลึก .๖๐ เมตร ถึงระดับพื้นดินเดิมกว้างจากตัวทิวสถานออกมา ๖.๐๐ เมตร ยาว ๓๑.๕๐ เมตร ได้นำเอาศิลาแลงที่พังทับถมบริเวณซุ้มปรารงค์และตัวทิวสถานออก ความสูง ๔.๒๐ เมตร นำออกมาเรียงไว้ในกำแพงแก้วด้านทิศเหนือ และในกำแพงแก้วด้านทิศตะวันตก การขุดแต่งด้านนี้พบศิลปโบราณวัตถุ คือ ตรงกึ่งกลางซุ้มปรารงค์ พบลวดลายปูนปั้น เศียรเทวรูปปูนปั้น
๒. ขุดแต่งด้านทิศตะวันตก ขุดดินลึก .๖๐ เมตร ถึงระดับพื้นดินเดิม กว้างจากตัวโบราณสถานถึงกำแพงแก้ว ๕.๒ เมตร ได้นำเอาศิลาแลงที่พังทับถมบริเวณซุ้มปรารงค์และตัวโบราณสถานสูง ๒.๐๐ เมตร นำมาเรียงไว้ภายนอกกำแพงแก้วด้านทิศตะวันตก การขุดแต่งด้านนี้พบโบราณวัตถุคือ เศียรส่วนองค์และพระบาทของเทวสตรีหินสีเขียว หัก ๓ ท่อน และได้นำมาประกอบกันได้ สูง ๑.๑๗ เมตร กว้าง .๒๔ เมตร ส่วนแขนทั้งสองข้างยังคงค้นไม่พบตำแหน่งที่ขุดพบอยู่ตรงหน้าบันได้ซุ้มประตูยอดปรารงค์และยังได้พบลวดลายและเศียรปูนปั้น
๓. ขุดแต่งด้านทิศใต้ต่อบึงประมาณ ๒๕๑๗ ขุดลึก .๖๐ เมตร ถึงระดับพื้นดินเดิม กว้างจากตัวโบราณสถานออกมา ๖.๐๐ เมตร ยาว ๑๐ เมตร นำเอาศิลาแลงที่พังทับถมข้างฐานโบราณสถานออกความสูง ๑.๒๐ เมตร และ

มาเรียงไว้ภายในกำแพงแก้วด้านทิศใต้ การขุดแต่งทางค้ำน้ำพบศิลาโบราณ
วัตถุ คือลวดลายและเศียรรูปปั้น

๔. ขุดแต่งด้านทิศตะวันออก บริเวณพื้นด้านหน้าปราสาทด้วยศิลาแลง ขุด
ลอกดินออกจนถึงพื้นมีความหนาถึง .๖๐ เมตร จากบันไดด้านหน้าถึงแนว
กำแพงแก้ว กว้าง ๓๐ เมตร ยาว ๓๐ เมตร และจัดสร้างถนนชั่วคราวซึ่ง
ถนนเดิมตัดผ่านบนกำแพงแก้วด้านทิศใต้ตัดถนนใหม่ให้พื้นแนวกำแพงแก้ว

งบประมาณ ๒๕๑๕

ปฏิบัติงานระหว่างวันที่ ๖ กรกฎาคม-๓๐ กันยายน ๒๕๑๕ มีเจ้าหน้าที่ดำเนินการ
การ คือ

- | | |
|---------------------------|---------------------------------|
| ๑. นายระพีศักดิ์ ชัชวาลย์ | หัวหน้าดำเนินการและผู้รับผิดชอบ |
| ๒. นายปรีชา สุวรรณศรี | ช่างโยธา ๒ |
| ๓. นายเสริม บุญคุ้ม | เจ้าหน้าที่ธุรการ ๒ |
| ๔. นายสุชิน ทองขาว | เจ้าหน้าที่ธุรการ ๑ |
| ๕. นายชัน บุญอ่อน | พนักงานขับรถยนต์ |

ผลการปฏิบัติงานโดยสรุป

๑. ถากถางทำความสะอาดโบราณสถานรวมทั้งบริเวณทั้งหมด
๒. ก่อสร้างสะพานไม้จากพื้นดินขึ้นบนตัวปราสาททางด้านทิศใต้ สูง ๕ เมตร
ยาว ๑๒ เมตร กว้าง ๒ เมตร เพื่อใช้ในการขนย้ายก้อนศิลาแลงที่พังทับถม
อยู่รอบบนฐานรอบปรางค์ประธาน นำมาเรียงไว้ข้างล่าง เพื่อเตรียมการ
บูรณะต่อไป
๓. ขุดแต่งปรับพื้นตามแนวกำแพงแก้วด้านทิศตะวันออก ขุดกว้าง ๒ เมตร
ยาว ๘๑ เมตร ลึก .๖๐ เมตร
๔. เริ่มขุดแต่งและขนย้ายก้อนศิลาแลง ที่พังทับถมระหว่างปรางค์ประธานด้าน
ทิศใต้ กับซุ้มประตูยอดปรางค์ ขุดลึกประมาณ ๑.๕๐ เมตร กว้างประมาณ
๓.๐๐ เมตร ยาวประมาณ ๑๕ เมตร การขนย้ายก้อนศิลาใช้แรงคนงานใช้

ทะเลงัดขึ้นรถเข็น 2 ล้อ ใช้เชือกผูกกับรถเข็นแล้วก้านกับต้นไม้บนตัว
ปราสาท แล้วค่อยๆ ปล่อยเชือกเข็นรถลงตามสะพานที่สร้างไว้ ให้นำศิลาแดง
ไปเรียงไว้นอกกำแพงแก้วด้านทิศใต้ เนื่องจากงบประมาณที่ได้รับมีวงเงิน
อันจำกัด ไม่อาจจัดซื้อเครื่องทุ่นแรงได้.

โครงการพัฒนาโบราณสถานปราสาทเมืองสิงห์

ระยะเวลาดำเนินงานในช่วงแผน ฉบับที่ ๔ ปีงบประมาณ ๒๕๒๐-๒๕๒๔ รวม ๕ ปี

๑. หลักการและเหตุผล

ปราสาทเมืองสิงห์ เป็นโบราณสถานสมัยลพบุรีที่ได้รับอิทธิพลจากศิลปะขอม
สร้างด้วยศิลาแดงในพุทธศตวรรษที่ ๑๘

เมืองสิงห์เป็นเมืองโบราณ ตั้งอยู่ในเขต ต. สิงห์ อ. ไทรโยค จ. กาญจนบุรี
จากหลักฐานที่พบที่ปราสาทนี้ นักโบราณคดีได้กำหนดอายุว่า ควรจะสร้างขึ้นในราวพุทธ-
ศตวรรษที่ ๑๘ ลักษณะตัวเมืองเป็นรูปสี่เหลี่ยมผืนผ้า กว้าง ๘๘๐ เมตร ยาว ๑,๔๐๐ เมตร
กำแพงเมืองก่อด้วยศิลาแดงสูงประมาณ ๕ เมตร มีกำแพงดินล้อมรอบ ๗ ชั้น รวมเนื้อที่ทั้งหมด
ที่กรมศิลปากรขุดทะเบียนไว้ประมาณ ๖๔๑ ไร่

ปราสาทเมืองสิงห์ตั้งอยู่กลางเมืองสิงห์ ประกอบด้วยปรางค์ประธาน ๑ องค์ อยู่
ตรงกลางประตูทางเข้าทั้ง ๔ ด้าน มียอดซุ้มทำเป็นรูปปรางค์ ทางทิศตะวันออกเฉียงใต้ของ
ปรางค์ประธานมีบรรณศาลาตั้งอยู่บนฐานเดียวกัน ปราสาทนี้ล้อมรอบด้วยกำแพงแก้วกว้าง
๘๑ เมตร ยาว ๑๐๔ เมตร นอกกำแพงแก้วทางทิศตะวันตกเฉียงเหนือมีเนินดินใหญ่ เข้าใจ
ว่าเป็นซากโบราณสถาน ทางทิศตะวันออกเฉียงเหนือ และทิศใต้มีสระน้ำด้านละ ๑ สระ

ปราสาทเมืองสิงห์ซึ่งมีอายุประมาณ ๘๐๐ ปีนี้ ได้ถูกทำลายโดยธรรมชาติมาเป็น
เวลานานปราศจากการบำรุงรักษา ถ้าจะปล่อยให้อยู่ในสภาพเช่นนี้ต่อไปแล้ว หลักฐานข้อมูล
ทางประวัติศาสตร์และโบราณคดีก็จะสูญหายไปด้วย

กรมศิลปากรตระหนักดีว่า โบราณสถานแห่งนี้เป็นโบราณสถานสมัยลพบุรีที่
ได้รับอิทธิพลจากศิลปะขอมซึ่งมีอยู่แห่งเดียวทางภาคตะวันตกนี้ จึงจำเป็นต้องบูรณะสงวนรักษา
ให้เกิดประโยชน์ทางวัฒนธรรมและสังคมอย่างเต็มที่ และเพื่อต้องการให้โบราณสถานแห่งนี้

เป็นแหล่งการท่องเที่ยว อันจะก่อให้เกิดประโยชน์ทางด้านการพัฒนาเศรษฐกิจและสังคม ทั้งยังช่วยส่งเสริมให้ประชาชนเกิดความรู้สึกภาคภูมิใจและหวงแหนในมรดกทางวัฒนธรรมของชาติ และเข้าใจใช้ประโยชน์จากประวัติศาสตร์ในการพัฒนาสังคมได้อย่างถูกต้อง

๒. วัตถุประสงค์ของโครงการ

- ๒.๑ เพื่อป้องกันมรดกทางศิลปวัฒนธรรมของชาติ ไว้มิให้สูญหายและเสื่อมคุณค่า
- ๒.๒ เพื่อขุดแต่งและบูรณะโบราณสถานของปราสาทเมืองสิงห์ ไว้ทั้งหมด
- ๒.๓ เพื่อพัฒนาบริเวณ โบราณสถานเป็นอุทยานประวัติศาสตร์ของชาติ
- ๒.๔ เพื่อพัฒนาจิตใจประชาชน ให้เห็นคุณค่าของศิลปวัฒนธรรมและความภาคภูมิใจในประวัติศาสตร์ของชาติ
- ๒.๕ เพื่อพัฒนาเศรษฐกิจของท้องถิ่นจากอุตสาหกรรมการท่องเที่ยวเป็นการเพิ่มพูนรายได้

๓. ลักษณะและความเป็นมาของโครงการ

โครงการพัฒนาโบราณสถานปราสาทเมืองสิงห์ เป็นโครงการฟื้นฟูและบูรณะโบราณสถานซึ่งกรมศิลปากรได้ดำเนินการมาแล้วตั้งแต่ปี ๒๕๑๗-๒๕๑๙ ใช้เงินทั้งหมด ๖๐๐,๐๐๐ บาท ซึ่งได้ดำเนินการมาแล้วดังนี้

๓.๑ ปี ๒๕๑๗ ได้ทำการถากถางบริเวณตัวปราสาทและขุดแต่งหาพื้นฐานเดิมทางด้านทิศตะวันออกและด้านทิศเหนือ

๓.๒ ปี ๒๕๑๘ ได้ทำการถากถางบริเวณต่อ และขุดแต่งต่อทางด้านทิศเหนือและทิศตะวันตก ทิศใต้

๓.๓ ปี ๒๕๑๙ ได้ทำการขุดแต่งบนตัวปราสาทเพื่อหารากฐานพื้นเดิม และขุดแต่งบรรณศาลา และสำรวจทำแผนผังเมืองปราสาทเมืองสิงห์ ขุดแต่งตัวปราสาทได้แล้วประมาณ ๗๐%

ฉะนั้น โครงการนี้เป็นโครงการต่อเนื่องขึ้นดำเนินการ

๔. เป้าหมายในรูปของหน่วย

เนื่องจากโบราณสถานยังไม่ได้ดำเนินการขุดแต่ง ๓๐% และยังไม่ได้ดำเนินการบูรณะจะต้องดำเนินการขุดและบูรณะให้หมดเพื่อสงวนรักษาไว้เป็นหลักฐานทางประวัติศาสตร์และวัฒนธรรมของชาติต่อไป จึงตั้งเป้าหมายในการดำเนินการดังนี้

๑. สงวนรักษาโบราณสถานทั้งเมืองมิให้ถูกทำลายโดยภัยธรรมชาติ
๒. อนุรักษ์โบราณสถานเพิ่มเติม ๑๐๐ %
๓. บำรุงรักษาโบราณสถานและสภาพแวดล้อมให้ร่มรื่น
๔. ปรับปรุงย่านโบราณสถานทั้งหมดรวมทั้งบริเวณโดยรอบเป็นอุทยานประวัติศาสตร์
๕. พัฒนาโบราณสถานและบริเวณใกล้เคียงเป็นแหล่งการท่องเที่ยว

๕. พื้นที่ดำเนินงานของโครงการ

โครงการนี้กรมศิลปากรได้กำหนดพื้นที่ไว้เรียบร้อย ได้แก่ เมืองปราสาทเมืองสิงห์ ต. สิงห์ อ. ไทรโยค จ. กาญจนบุรี โดยกำหนดขอบเขตขึ้นทะเบียนตาม พ.ร.บ. โบราณสถาน โบราณวัตถุ ศิลปวัตถุ และพิพิธภัณฑสถานแห่งชาติ พ.ศ. ๒๕๐๔ กับประกาศของ คณะปฏิวัติ ฉบับที่ ๓๐๘ (ประกาศในราชกิจจานุเบกษา เล่มที่ ๙๒ ตอนที่ ๑๑๒ เมื่อวันที่ ๑๗ มิถุนายน ๒๕๑๖)

บริเวณโบราณสถานเมืองปราสาทเมืองสิงห์มีเนื้อที่ประมาณ ๖๔๑ ไร่

๖. กลวิธีหรือมาตรการที่ทำงานบรรลุเป้าหมายแต่ละระดับ

มาตรการที่จะทำให้โครงการบรรลุเป้าหมายจะต้องดำเนินการตามตารางต่อไปนี้

กลวิธี	มาตรการ
๑. สงวนรักษาโบราณสถานทั้งเมืองมิให้ถูกทำลายโดยธรรมชาติ	๑. ดำเนินการขุดแต่งและบูรณะตามหลักวิชาการ
๒. อนุรักษ์โบราณสถานเพิ่มเติม ๑๐๐%	๒. ขุดแต่งและบูรณะบริเวณที่ยังไม่ได้ทำ เพื่อให้ครบ ๑๐๐%
๓. อนุรักษ์โบราณสถานให้ร่มรื่น	๓. บำรุงรักษาโบราณสถานให้สะอาดอยู่ตลอดเวลา
๔. ปรับปรุงย่านโบราณสถานทั้งหมด รวมทั้งบริเวณโดยรอบเป็นอุทยานประวัติศาสตร์	๔. จัดสรรทำผังบริเวณที่ราษฎรอาศัยทำไร่ให้เป็นระเบียบ ปลุกต้นไม้และจัดสวนธรรมชาติให้เป็นอุทยานประวัติศาสตร์รวมทั้งขุดลอกสระและลำราง

กลวิธี	มาตรการ
๕. พัฒนาโบราณสถานและบริเวณใกล้เคียงเป็นแหล่งการท่องเที่ยว	๕. ประสานงานกับจังหวัดและองค์การส่งเสริมการท่องเที่ยวแห่งประเทศไทยและโฆษณาประชาสัมพันธ์ให้โบราณสถานเป็นแหล่งการท่องเที่ยวรวมทั้งการจัดพิมพ์เอกสารเผยแพร่

๗. วิธีดำเนินงาน

ปีดำเนินการ	กิจกรรม	วันที่กำหนดเสร็จ
พ.ศ. ๒๕๒๐	๑. ชุดแต่งซุ้มปราสาทองค์กลาง ๒. ชุดแต่งบรรณศาลา ๓. ถากฉาบกำแพงเมืองด้านตะวันออก	
พ.ศ. ๒๕๒๑	๑. ชุดแต่งเนินดินข้างปราสาททางด้านทิศใต้ ๒. ย้ายก้อนศิลาแลงออกนอกกำแพงแก้ว ๓. ชุดแต่งภายในกำแพงแก้วถึงพื้นดินเดิม ๔. ถากฉาบกำแพงเมืองด้านทิศเหนือและทิศตะวันตก ๕. ซ่อมรถยก (ระบบไฮโดรริก) ๖. ซ่อมรถแทรกเตอร์ D ๖ ๗. ซ่อมรถกระบะบรรทุกทุกยกที่ได้ ๘. สร้างอาคารสำนักงานและที่เก็บศิลปโบราณวัตถุพร้อมที่จอดรถ ๙. จัดตั้งประปาหรือบ่อบาดาลและเครื่องไฟฟ้า ๑๐. จัดทำแผนผังเพื่อเตรียมการบูรณะระเบียบยกบรรณศาลาและปราสาทองค์กลาง	

ปีดำเนินการ	กิจกรรม	วันที่กำหนดเสร็จ
พ.ศ. ๒๕๒๒	๑. ถากถางกำแพงเมืองด้านทิศตะวันตกและทิศใต้ ๒. บูรณะระเบียงคต ๓. บูรณะพื้นที่ปูด้วยก้อนศิลาแลงด้านทิศตะวันออก ๔. บูรณะบรรณศาลา ๕. ขุดลอกสระหน้า ๖. สร้างบ้านพักของข้าราชการและลูกจ้างประจำ ๗. จัดสรรทำผังภายในบริเวณที่ราษฎรเข้าไปทำไร่ ให้เป็นระเบียบเรียบร้อย ๘. จัดทำแผนผังเพื่อเตรียมการบูรณะปรางค์ขุ่มประ ตูทาง ๔ องค์	
พ.ศ. ๒๕๒๓	๑. บูรณะพื้นบนปราสาทที่ปูด้วยศิลาแลง ๒. บูรณะเนินที่ก่อสร้างด้วยศิลาแลง ๓. ทำถนนรอบกำแพงเมือง ๔. บูรณะระเบียงคตต่อ ๕. บูรณะขุ่มปรางค์ ๖. บูรณะกำแพงเมือง ๗. ขุดลอกสระหน้าต่อ	
พ.ศ. ๒๕๒๔	๑. บูรณะกำแพงเมืองต่อ ๒. บูรณะขุ่มปรางค์ต่อ ๓. ขุดลอกสระหน้า ร้างน้ำ ๔. บูรณะกำแพงเมืองต่อ	

๘. ทรัพยากรที่ใช้หรือต้องการ

๘.๑ กำลังคน

ก. กำลังคนที่อยู่ในปัจจุบัน

มีข้าราชการจากส่วนกลางไปทำงานประมาณ ๔ คน

๑. ลูกจ้างประจำ ๑ คน

๒. ลูกจ้างชั่วคราว ๒ คน

ข. กำลังคนที่ต้องการเพิ่มเติม

๑. ข้าราชการและลูกจ้างประจำ ๑๒ คน

๒. ลูกจ้างชั่วคราว ๕๐ คน

ค. กำลังคนที่ต้องการเพิ่มแยกตามระดับการศึกษาและสาขาวิชา

๑.ปริญญาตรีขึ้นไป

๑.๑ สาขาวิชาโบราณคดี ๑ อัตรา

๑.๒ สาขาสถาปัตยกรรม ๑ อัตรา

๑.๓ สาขาช่างศิลปกรรม ๑ อัตรา

๒. เทคนิคและอาชีวะ

๒.๑ สาขาพาณิชยกรรมบัญชีและพิมพ์ดีด ๑ อัตรา

๓. อื่น ๆ

๓.๑ คนงานประจำ ๘ คน

๓.๒ คนงานชั่วคราว ๕๐ คน

๘.๒ เครื่องมือจักรกล

ก. เครื่องจักรกลที่มีอยู่แล้ว

๑. รถยนต์ปีคอป ๑ คัน

ข. เครื่องจักรกลที่ต้องการใช้ในโครงการนี้

๑. รถยก (ระบบไฮโดรริก) ๑ คัน

๒. รถแทรกเตอร์ขนาด D ๖ ๑ คัน

๓.	รถยนต์บรรทุกยกเทได้ (คีม)	๑ คัน
๔.	โต๊ะเขียนแบบพร้อมเก้าอี้	๑ ชุด
๕.	โต๊ะทำงานประจำสำนักงาน	
๖.	โต๊ะพิมพ์ดีดพร้อมเครื่องพิมพ์ดีด	๑ ชุด
๗.	กล้องถ่ายรูป	๑ ชุด
๘.	รถตัดหญ้า	๒ คัน
๙.	เครื่องทำไฟฟ้า	๑ เครื่อง
๑๐.	ถังน้ำพร้อมเครื่องสูบน้ำ	๑ ชุด
๑๑.	บ้านพัก ซี ๓	๑ หลัง
๑๒.	บ้านพัก ซี ๒	๓ หลัง
๑๓.	บ้านพักลูกจ้างประจำ	๘ ห้อง

๘.๓ ค่าใช้จ่ายของโครงการ

- ๑. ขอบจากสำนักงบประมาณ ๖,๕๕๒,๗๐๖ บาท
ซึ่งมีรายละเอียดดังนี้
- ก. งบลงทุน เป็นค่าก่อสร้างและครุภัณฑ์ จำนวน รายการ
เป็นเงิน ๓,๖๗๓,๐๐๐ บาท
- ข. งบบริการ เป็นเงินเดือนค่าจ้างประจำ ค่าจ้างชั่วคราว ค่าใช้สอย
ค่าวัสดุ และค่าตอบแทน รวม ๖ หมวด เป็นเงิน ๒,๘๗๙,๗๐๖ บาท

หมวด	กิจกรรมที่จะดำเนินการ	พ.ศ. ๒๕๒๐	พ.ศ. ๒๕๒๑	พ.ศ. ๒๕๒๒	พ.ศ. ๒๕๒๓	พ.ศ. ๒๕๒๔	หมายเหตุ
ค่าก่อสร้าง ค่าครุภัณฑ์	๑. สร้างอาคารสำนักงานและที่เก็บคิโดปโมราณวัตถุพร้อมที่จอดรถยนต์	—	๑๕๐,๐๐๐	—	—	—	
	๒. จัดตั้งประปาหรือบ่อน้ำบาดาลและเครื่องบ้นไฟ	—	๑๐๐,๐๐๐	—	—	—	
	๓. สร้างถนนรอบกำแพงเมือง ขนาด ๖ เมตร ยาว ๘ กิโลเมตร (ถมดินลูกรัง)	—	—	—	๘๐,๐๐๐	—	
	๔. สร้างบ้านพัก ๓, ๒ และบ้านพักลูกจ้างประจำ	—	—	๖๐๐,๐๐๐	—	—	
	๕. ซ่อมรถยก (ระบบไฮโดรลิก)	—	๔๐๐,๐๐๐	—	—	—	
	๖. ซ่อมรถแทรกเตอร์ D ๖	—	๒,๐๐๐,๐๐๐	—	—	—	
	๗. ซ่อมรถยนต์บรรทุกทุกเท่าได้ (๕)	—	๓๐๐,๐๐๐	—	—	—	
	๘. ซ่อมรถยกถายรูป	—	๘,๐๐๐	—	—	—	
	๙. ไ้โต๊ะ, เก้าอี้ เครื่องเขียน และเครื่องพิมพ์ดีด	—	๔๐,๐๐๐	—	—	—	
	รวมเป็นเงินทั้งสิ้นแยกเป็นรายปีดังนี้		๒,๙๙๘,๐๐๐	๖๐๐,๐๐๐	๘๐,๐๐๐	—	

	งบประมาณ	พ.ศ. ๒๕๒๐	พ.ศ. ๒๕๒๑	พ.ศ. ๒๕๒๒	พ.ศ. ๒๕๒๓	พ.ศ. ๒๕๒๔	หมายเหตุ	
	<p>๑. หมวดเงินเดือน เป็นเงินเดือนข้าราชการ ๔ อัครา</p> <p>๒. หมวดค่าจ้างประจำ เป็นอัตราค่าจ้างประจำ ๘ อัครา</p> <p>๓. หมวดค่าจ้างชั่วคราว คำนวณประมาณ ๔๕ คน</p> <p>๔. หมวดค่าใช้สอย เป็นค่าเบียดยงและจ้างเหมาบริการ</p> <p>๕. หมวดค่าวัสดุ เป็นค่าวัสดุอุปกรณ์ก่อสร้างและค่าวัสดุเชื้อเพลิง</p> <p>๖. หมวดค่าตอบแทน เป็นค่าเบียดยงและค่าทำางล่วงเวลา</p>	<p>—</p> <p>—</p> <p>๑๒๐,๐๐๐</p> <p>๓๘,๐๐๐</p> <p>๔๒,๐๐๐</p> <p>—</p>	<p>๗๓,๓๘๐</p> <p>๗๒,๐๐๐</p> <p>๓๐๐,๐๐๐</p> <p>๘๐,๐๐๐</p> <p>๑๑๗,๐๐๐</p> <p>๓,๐๐๐</p>	<p>๘๐,๗๑๘</p> <p>๗๙,๒๐๐</p> <p>๓๐๐,๐๐๐</p> <p>๗๒,๒๐๐</p> <p>๑๒๔,๘๐๐</p> <p>๓,๐๐๐</p>	<p>๘๘,๗๘๙</p> <p>๘๗,๑๒๐</p> <p>๓๐๐,๐๐๐</p> <p>๗๒,๒๐๐</p> <p>๑๒๔,๘๐๐</p> <p>๓,๐๐๐</p>	<p>๙๗,๖๖๗</p> <p>๙๕,๘๓๒</p> <p>๓๐๐,๐๐๐</p> <p>๗๒,๒๐๐</p> <p>๑๒๔,๘๐๐</p> <p>๓,๐๐๐</p>	<p>๒๕๒๔</p> <p>๙๕,๘๓๒</p> <p>๒๗๕,๙๐๙</p> <p>๖๔๙,๘๙๙</p> <p>๖๔๙,๘๙๙</p>	<p>๖,๔๕๒,๗๐๖</p>
	<p>ค่าใช้จ่ายเบียดยง</p>	<p>๒๐๐,๐๐๐</p>	<p>๖๔๕,๓๘๐</p>	<p>๖๔๙,๙๑๘</p>	<p>๖๗๕,๙๐๙</p>	<p>๖๙๓,๘๙๙</p>	<p>๖,๔๕๒,๗๐๖</p>	

๘. กำบำรุงรักษาโครงการ

โครงการพัฒนาโบราณสถานปราสาทเมืองสิงห์ เพื่อการท่องเที่ยว กำหนดสิ้นสุดโครงการในวันที่ ๓๐ กันยายน ๒๕๒๕ หลังจากนั้นจะมอบหมายงานทั้งหมดให้หน่วยศิลปากรที่ ๒ กองโบราณคดีเป็นผู้รับผิดชอบ ซึ่งในการนี้จะต้องเสียค่าใช้จ่ายดังนี้

๘.๑ เงินเดือนของข้าราชการประจำและลูกจ้างชั่วคราว เพื่อบำรุงรักษาจำนวน ๑๒ คน เป็นเงินทั้งหมดปีละ ๒๙๐,๐๐๐ บาท

๘.๒ เงินค่าบำรุงรักษาอาคารสถานที่ทำงานและอื่น ๆ ปีละประมาณ ๑๑๐,๐๐๐ บาท รวมทั้งสิ้น ๔๐๐,๐๐๐ บาท

๙. ผลประโยชน์ที่คาดว่าจะได้รับ

โครงการนี้จะให้ผลประโยชน์แก่ประเทศชาติดังนี้

๙.๑ **ผลประโยชน์ทางตรง** จะสามารถรักษามรดกทางศิลปวัฒนธรรมของชาติไว้เป็นหลักฐานทางประวัติศาสตร์ของชาติได้อีกแห่งหนึ่ง อันจะเป็นประโยชน์ในการศึกษาและปลูกฝังจิตใจนักเรียน นักศึกษา และประชาชน นอกจากนี้การขุดค้นทางโบราณคดีในบริเวณปราสาทเมืองสิงห์จะทำให้ทราบข้อมูลหลักฐานทางประวัติศาสตร์ การที่ขอมมีอำนาจและเสื่อมอำนาจลงอย่างไร หรือคนไทยกลุ่มหนึ่งที่สามารถสร้างปราสาทเมืองสิงห์ได้รับอิทธิพลจากขอม

๙.๒ **ผลประโยชน์ทางอ้อม** การพัฒนาบริเวณแวดล้อมให้สวยงาม ร่มรื่นด้วยสวนธรรมชาติ ซึ่งมีการตกแต่งตามหลักฐานทางประวัติศาสตร์ การคมนาคม และการบริการที่พร้อมมูลจะทำให้บริเวณโบราณสถานแห่งนี้เป็นศูนย์การท่องเที่ยวที่สำคัญ ซึ่งอยู่ไม่ห่างจากกรุงเทพฯ สามารถไปกลับได้ในวันเดียว และยังสามารถรายได้ให้จังหวัดกาญจนบุรีที่ประกอบอาชีพบริการด้านธุรกิจการท่องเที่ยว เช่น การจัดบริการนำเที่ยว ร้านอาหาร และบริการอื่น ๆ ซึ่งเป็นการขยายตลาดแรงงานมากมาย ทำให้ประชาชนมีอาชีพมั่นคง อยู่ดีกินดี อันเป็นการช่วยลดอาชญากรรมไปในตัว

๙.๓ **ความสัมพันธ์ของโครงการกับแผนงานอื่น** โครงการนี้นอกจากจะสนับสนุนแผนพัฒนาศิลปและวัฒนธรรมของชาติแล้ว ยังมีความสัมพันธ์อย่างใกล้ชิดกับแผน-

พัฒนาอุตสาหกรรมท่องเที่ยวแห่งประเทศไทยเป็นเจ้าของเรื่อง โดยเฉพาะการพัฒนาแหล่งท่องเที่ยวจังหวัดกาญจนบุรีที่ประกอบด้วยอุทยานสงครามโลกครั้งที่ ๒ สะพานข้ามแม่น้ำแควใหญ่ สายรถไฟผืนระ ไม้ต่าง ๆ ตลอดจนน้ำตก ไทรโยคและน้ำตกอื่น ๆ ซึ่งทางจังหวัดกาญจนบุรีก็ได้ตั้งศูนย์ส่งเสริมการท่องเที่ยวขึ้นที่จังหวัดกาญจนบุรีขึ้นแล้วตั้งแต่ปี พ.ศ. ๒๕๑๕

๑๑. การติดตามผลและประเมินผล

การติดตามผลประเมินผล การรายงานผล ความก้าวหน้าของโครงการ ดำเนินไปตามกำหนดระยะเวลาวันแต่มีสาเหตุขัดข้อง เช่น ดินฟ้าอากาศไม่อำนวย มีฝนตกหนักหรือมรสุมเป็นระยะเวลานาน ไม่สะดวกแก่การปฏิบัติงาน หรือความผันผวนทางการเมือง การเศรษฐกิจก็อาจทำให้รายงานผลการก้าวหน้าของโครงการล่าช้าไปหรือผิดเป้าหมายไป

การประเมินผล อาจจะทำเนิการได้จากกรณีที่มีประชาชน นักเรียน นักศึกษา ชาวต่างชาติ และผู้สนใจเข้าไปศึกษาหาความรู้มากขึ้นเพียงไร ผู้ดำเนินการก็คือเจ้าหน้าที่ประจำอยู่ ณ ที่ปราสาทเมืองสิงห์ และควรประเมินผลทุกๆ เดือนและเป็นที่

๑๒. แนวโน้มในอนาคต

เมื่อดำเนินการขุดแต่งและบูรณะแล้ว อาจทราบหลักฐานต่างๆ เกี่ยวกับทางประวัติศาสตร์ โบราณคดี และวัฒนธรรมของท้องถิ่นแถบนี้ต่อเนื่องหรือเกี่ยวพันกับท้องถิ่นอื่นใดบ้าง ทำให้มีการศึกษาค้นคว้ามากขึ้น เป็นประโยชน์ในการเผยแพร่เกียรติประวัติของประเทศไทย และประชาชนชาวไทย และยังเป็นที่ยังเกี่ยวอีกด้วย

เมื่อดำเนินการเสร็จแล้ว ปราสาทเมืองสิงห์อาจมีความสัมพันธ์กับเมืองต่างๆ ริมน้ำแควน้อย ริมน้ำแควใหญ่ และลำน้ำแม่กลอง เช่น เมืองโกสินารายณ์ เมืองพงศก เป็นต้น ซึ่งอาจมีเมืองอื่นๆ อีกที่เรายังไม่พบ ควรจะได้ศึกษาค้นคว้าถึงศิลปและวัฒนธรรมกับเรื่องราวต่างๆ ในลุ่มแม่น้ำดังกล่าวให้ละเอียดยิ่งขึ้น.



๑ บริเวณปราสาทเมืองสิงห์ ด้านทิศตะวันออก ก่อนที่จะลงมือทำงาน



๒ บริเวณปราสาทเมืองสิงห์ ด้านทิศตะวันออก คนงานกำลังถากถาง



๓ บริเวณปราสาทเมืองสิงห์ ด้านทิศตะวันออก คนงานกำลังถากถาง



๔ บริเวณปราสาทเมืองสิงห์ ด้านทิศตะวันออกเฉียงเหนือก่อนทำการขุดแต่ง



๕ บริเวณปราสาทเมืองสิงห์ ด้านทิศตะวันออกเฉียงเหนือ คนงานกำลังขุดแต่ง



๖ บริเวณปราสาทเมืองสิงห์ ด้านทิศตะวันออกเฉียงเหนือ คนงานกำลังขุดแต่ง



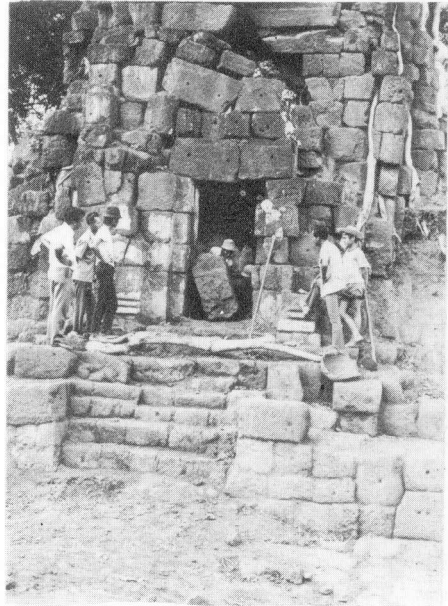
๗,๘ บริเวณปราสาทเมืองสิงห์ ด้านทิศตะวันออก เมื่อขุดแต่งเสร็จแล้วและนำก้อนศิลาแลงมาเรียงให้เป็นระเบียบ



๙.

DS
567
ร.6
ร.1

๕ ชุ่มประตวยอดปราสาทด้านทิศตะวันออกก่อนตากกลาง



๑๑ ชุ่มประตวยอดปราสาทด้านทิศตะวันออกกำลังขุดแต่ง น้ำก่อนศิลาแลงออกจากชุ่มปราสาท

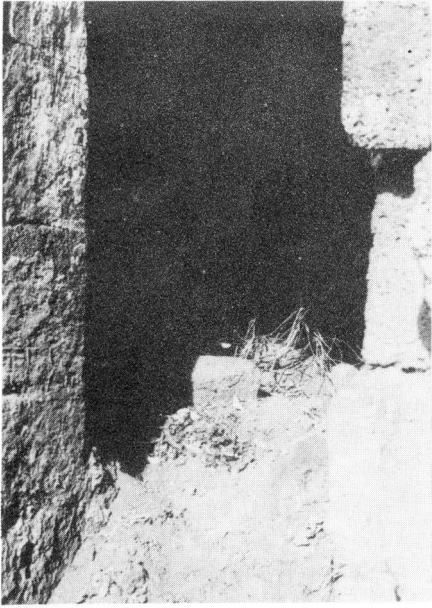


๑๐ ชุ่มประตวยอดปราสาทด้านทิศตะวันออกตากกลางแล้ว แต่ยังไม่ได้ขุดแต่ง

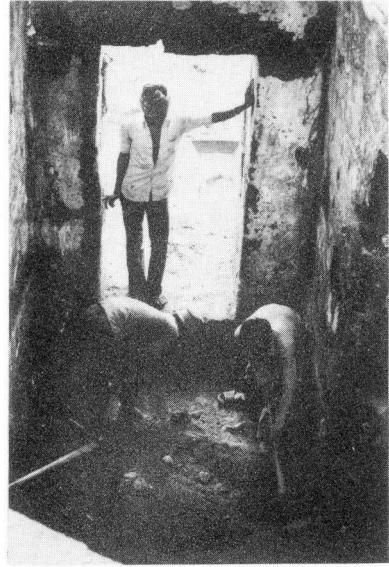


๑๒ ชุ่มประตวยอดปราสาทด้านทิศตะวันออกขุดแต่งแล้วเสร็จ





๑๓ ภายในซุ้มปรางค์ด้านทิศตะวันออก ก่อนขุดแต่ง

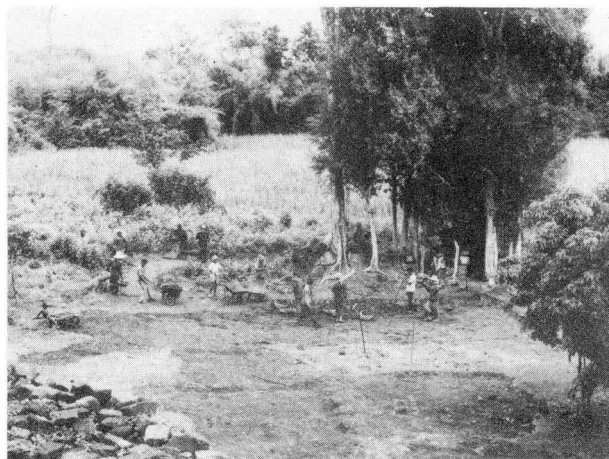


๑๕

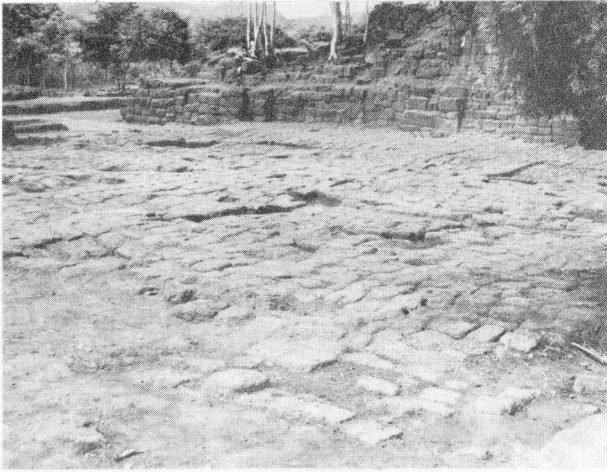
๑๔ - ๑๕ ภายในซุ้มปรางค์ด้านทิศตะวันออก กำลังขุดแต่ง



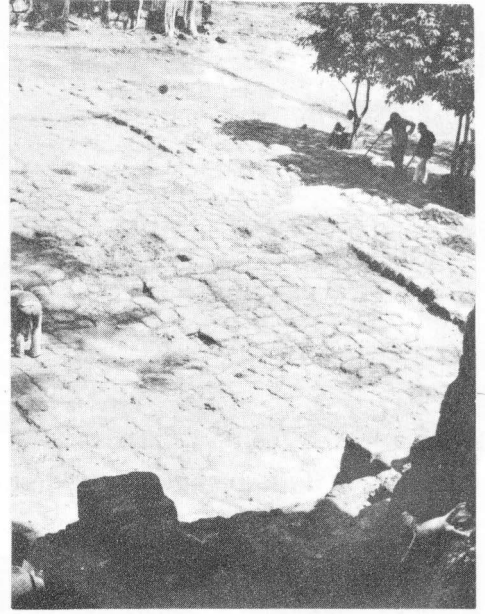
๑๖ ภายในซุ้มปรางค์ด้านทิศตะวันออก พบพระหัตถ์อวโลกิเตศวรหินสีเขียว



๑๗ บริเวณพื้นด้านหน้าระหว่างฐานเทวสถาน ถึงกำแพง แก้วคนงานกำลังขุดแต่ง



๑๘

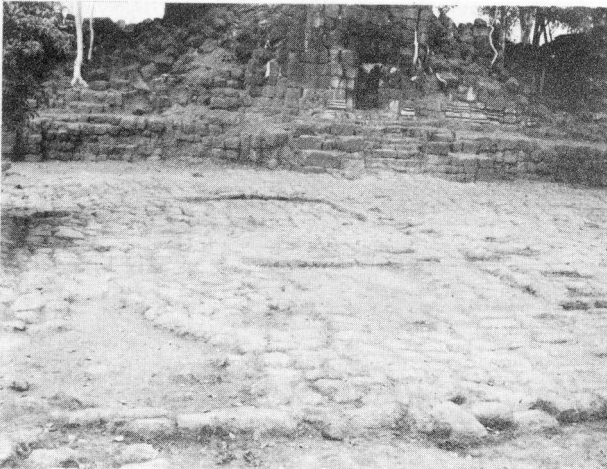


๒๑

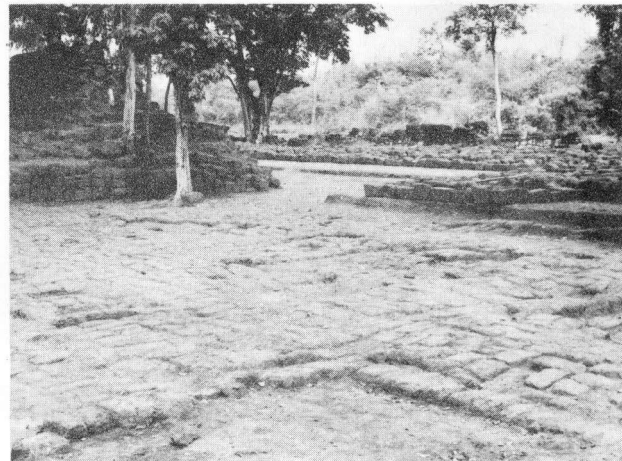


๑๙

๑๘-๒๒ บริเวณพื้นที่ด้านหน้าระหว่างฐานเทวสถานถึงกำแพงแก้ว ขุดแต่งแล้วเสร็จ จะพบหินปูด้วยศิลาแลง กว้าง ๓๐ เมตร ยาว ๓๐ เมตร



๒๐



๒๑

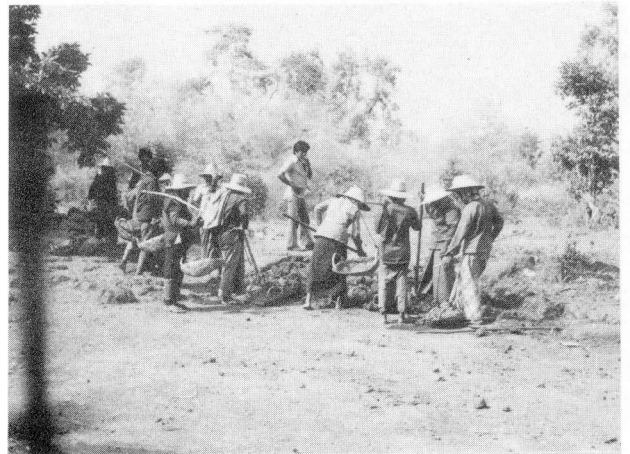


๒๔



๒๓

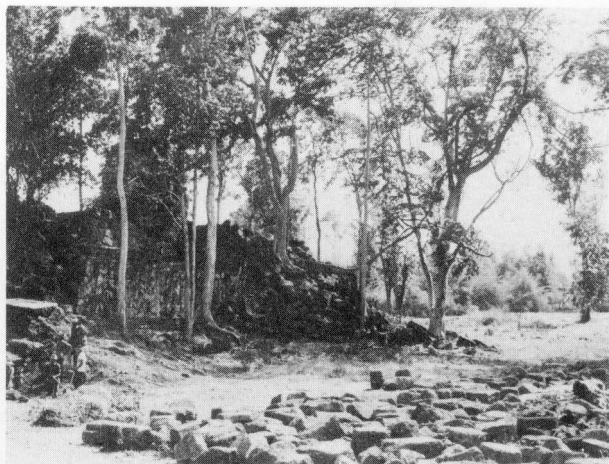
๒๓-๒๔-๒๕ บริเวณกำแพงแก้วด้านใน
ด้านทิศตะวันออก กงงานกำลังขุด
แต่ง



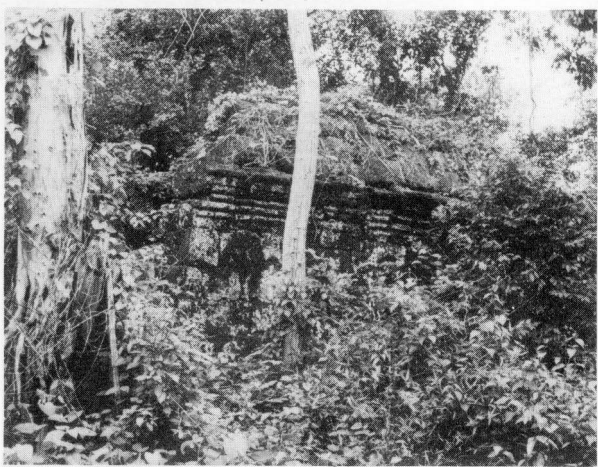
๒๕



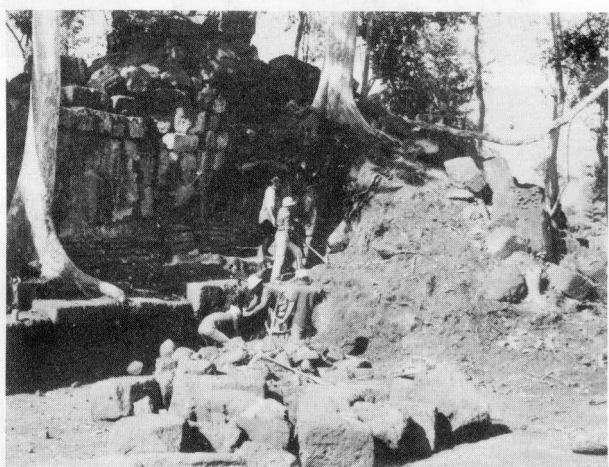
๑-๒ บริเวณปราสาทเมืองสิงห์ ด้านทิศเหนือก่อนที่จะลงมือขุดกลาง



๔. บริเวณปราสาทเมืองสิงห์ด้านทิศเหนือก่อนทำการขุดแต่ง



๒



๕-๖ บริเวณปราสาทเมืองสิงห์ด้านทิศเหนือ กนงานกำลังขุดแต่ง



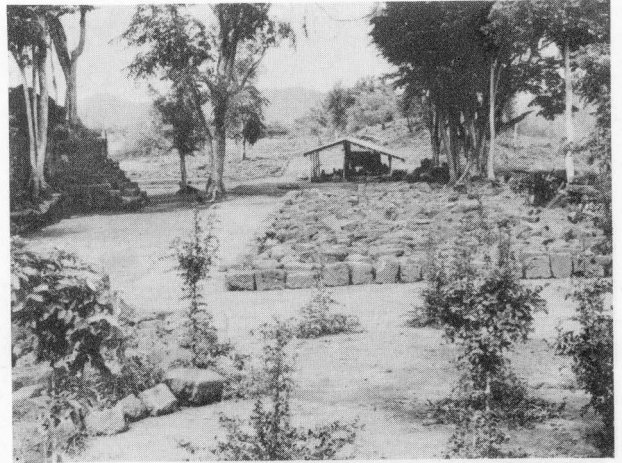
๓ บริเวณปราสาทเมืองสิงห์ด้านทิศเหนือ กนงานกำลังขุดกลาง



๖



๗-๘-๙-๑๐-๑๑ บริเวณปราสาทเมืองสิงห์ด้านทิศเหนือ
 เมื่อดูแล้วเสร็จ และนำก้อนศิลาแลงที่พังทับ
 ถมออกมาเรียงให้เป็นระเบียบ เพื่อเตรียมการบูรณะต่อไป



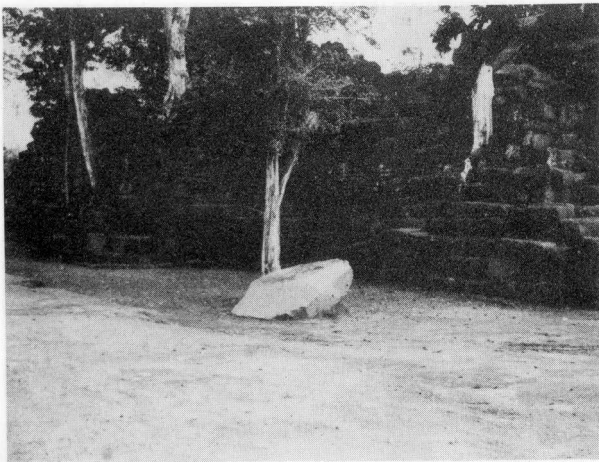
๑๐



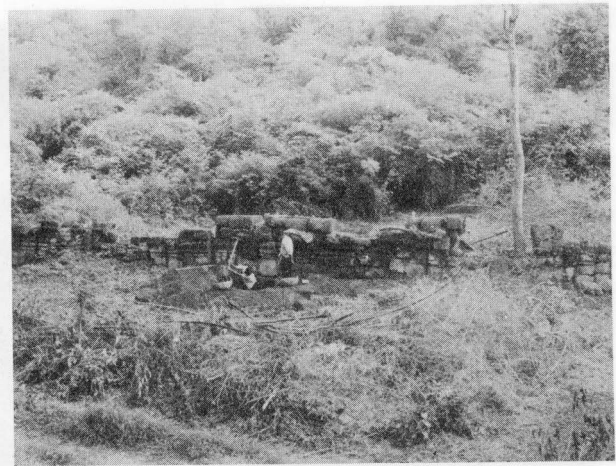
๘



๑๑



๙

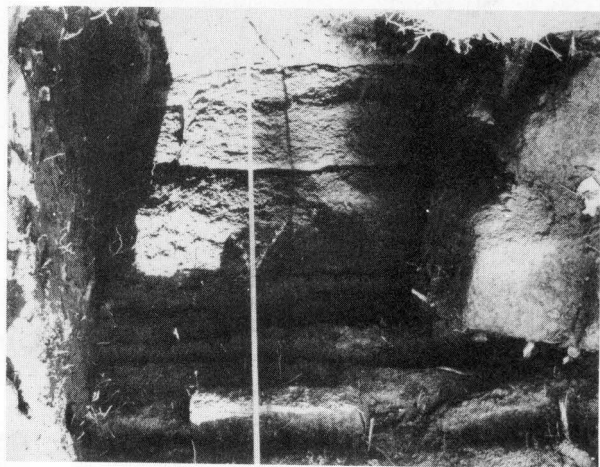


๑๒



๑๓

๑๒-๑๓-๑๔ การขุดตรวจดูรากฐานด้านกำแพงแก้ว ด้านทิศเหนือเป็นดินทับถม .๖๔ เมตร กรวดลูกรังอัดแน่น .๒๖ เมตร ดินเหลือง .๒๔ เมตร และ กรวดแม่น้ำปนทราย .๓๒ เมตร



๑๕-๑๖ การขุดตรวจดูรากฐานจากฐานเทวสถานด้านทิศเหนือเป็นดินทับถม .๖๐ เมตร กรวดลูกรังอัดแน่น .๑.๒๐ เมตร ทรายละเอียด .๑๐ เมตร กรวดแม่น้ำปนทราย .๕๐ เมตร



๑๔



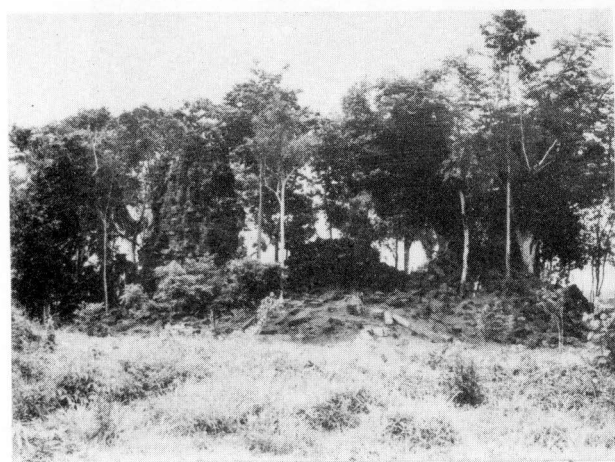
๑๖



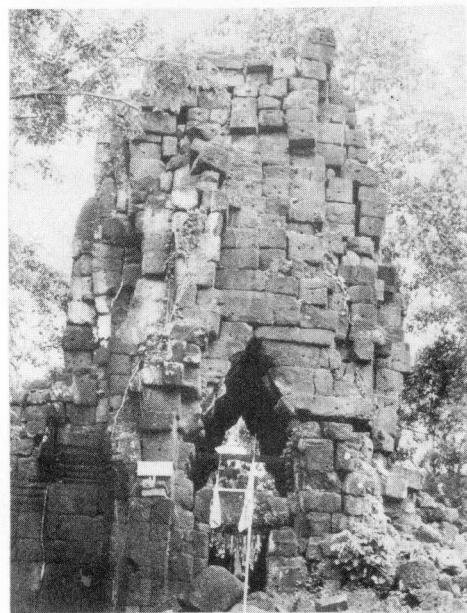
๑ บริเวณปราสาทเมืองสิงห์ ด้านทิศตะวันตก ก่อนที่จะ
ลงมือขุดกลาง



๒ บริเวณปราสาทเมืองสิงห์ ด้านทิศตะวันตก คนงานกำลัง
ขุดกลาง



๓ บริเวณปราสาทเมืองสิงห์ ด้านทิศตะวันตก ถาก
ถางแล้วเสร็จ



๔-๕ บริเวณซุ้มประตูขุดปรังก๋าด้านทิศตะ
วันตก ก่อนทำการขุดแต่ง

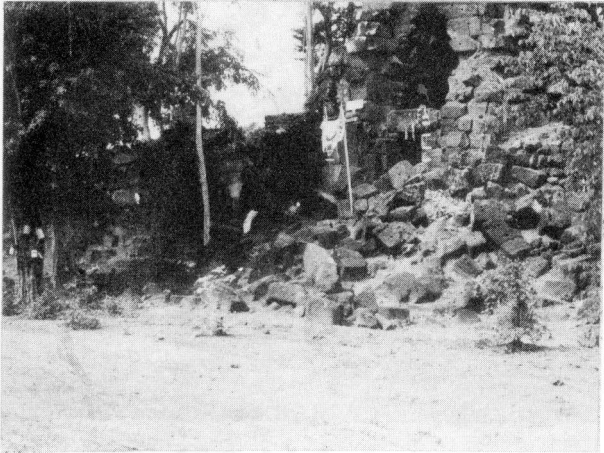




๖-๗ บริเวณปราสาทเมืองสิงห์ ด้านทิศตะวันตก ก่อนทำการขุดแต่ง



๘-๑๐ บริเวณปราสาทเมืองสิงห์ ด้านทิศตะวันตก คนงานกำลังปฏิบัติงาน



๗



๑๐



๘ บริเวณปราสาทเมืองสิงห์ ด้านทิศตะวันตก ขุดแต่งแล้วเสร็จ



๑. บริเวณปราสาทเมืองสิงห์ ด้านทิศใต้ก่อนลงมือขุดกลาง



๒. บริเวณปราสาทเมืองสิงห์ด้านทิศใต้ ก่อนขุดแต่ง



๓. บริเวณปราสาทเมืองสิงห์ด้านทิศใต้ ขุดแต่งแล้ว



๔-๕ บริเวณปราสาทเมืองสิงห์ด้านทิศใต้ กอนงานกำลังขุดแต่ง



๕.



၆.



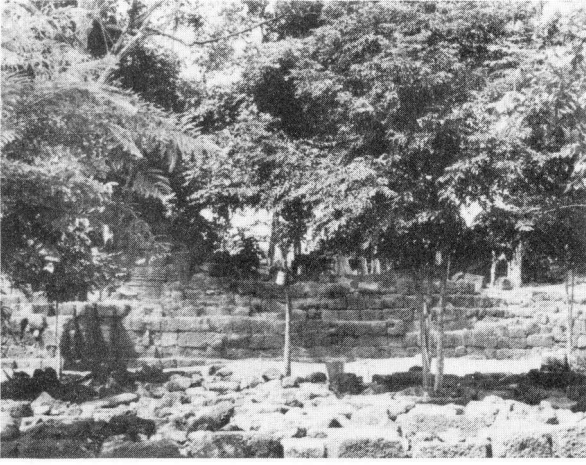
၇.



၈.



၉.



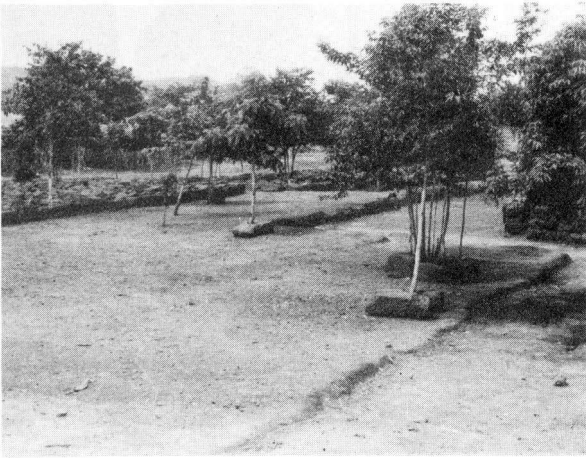
๑๐



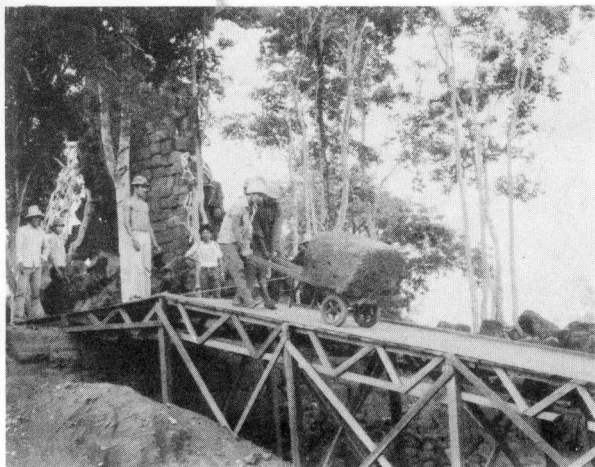
๑๑



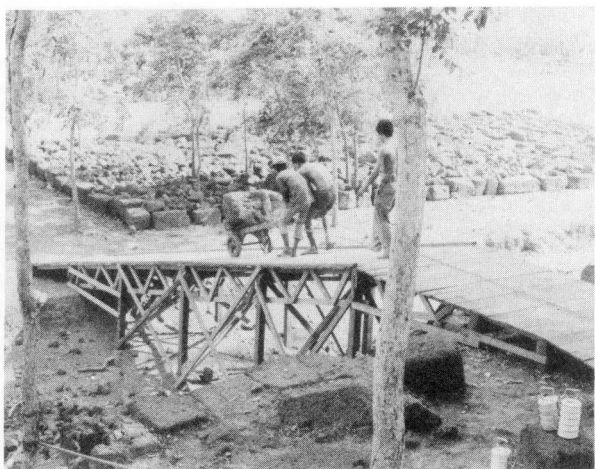
๑๐ ๑๑ ๑๒ ๑๓ บริเวณปราสาทเมืองสิงห์ด้านทิศใต้ ขุดแต่งแล้วเสร็จ และนำก้อนศิลาแลงมาเรียงให้เป็นระเบียบ จะเห็นต้นไม้ที่เหลือไว้เพื่อความร่มเย็นของโบราณสถาน



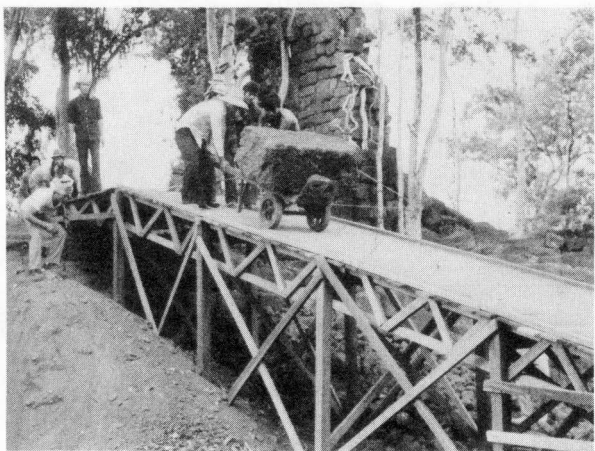
๑๒



๑



๒



๓



๑-๔ สะพานที่สร้างขึ้นสูง ๓.๐๐ เมตร ยาว ๑๒.๐๐ เมตร กว้าง ๒.๐๐ เมตร เพื่อขนก้อนศิลาแดงที่พังทับถมบนบริเวณเทวสถาน คนงานกำลังนำก้อนศิลาแดงเข็นลงสะพาน เพื่อนำมาเรียงให้เป็นระเบียบ ซึ่งง่ายแก่การที่จะนำมาบูรณะต่อไป



๕ บริเวณปรังก์ประธาน ด้านทิศตะวันออกเฉียงใต้ที่พังทลาย ยังไม่ได้ขุดแต่ง



๖ บริเวณปรังก์ประธาน ด้านทิศตะวันออกเฉียงใต้ คนงานกำลังขุดแต่ง



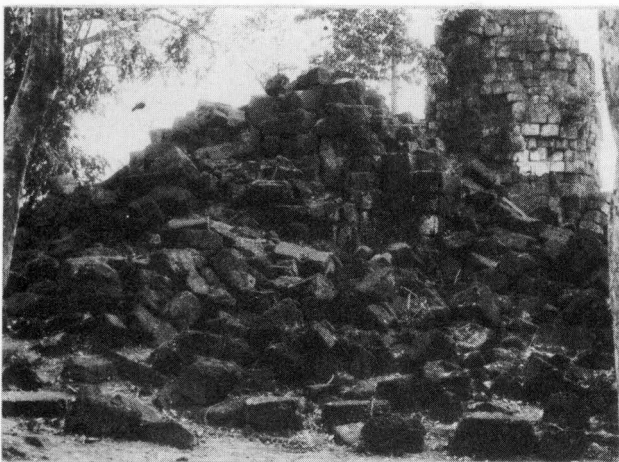
๕-๑๐ บริเวณปรังก์ประธานด้านทิศตะวันออกเฉียงเหนือ คนงานกำลังทำงาน



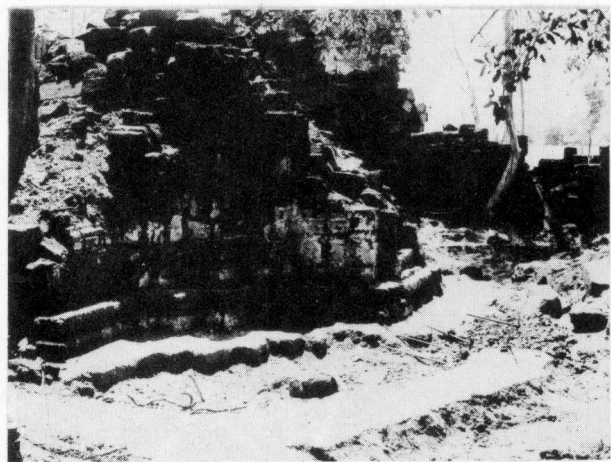
๗ บริเวณปรังก์ประธาน ด้านทิศตะวันออกเฉียงใต้ เมื่อขุดแต่งแล้ว จะเห็นฐานปรังก์ประธาน



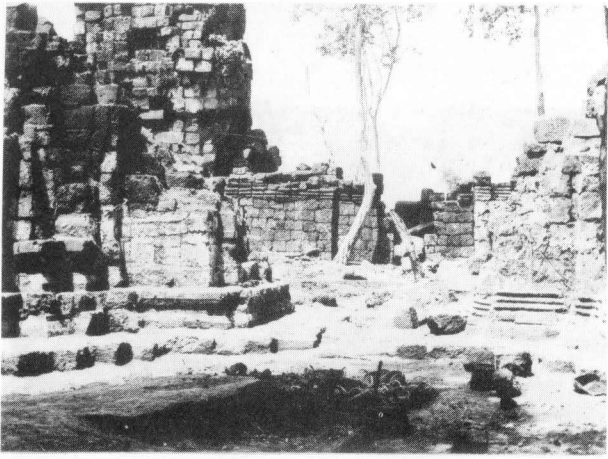
๘-๑๐ บริเวณปรังก์ประธานด้านทิศตะวันออกเฉียงเหนือ เมื่อขุดแต่งแล้ว จะเห็นฐานปรังก์ประธาน



๘. บริเวณปรังก์ประธานด้านทิศตะวันออกเฉียงเหนือ ที่ทั้งทลายยังไม่ได้ขุดแต่ง



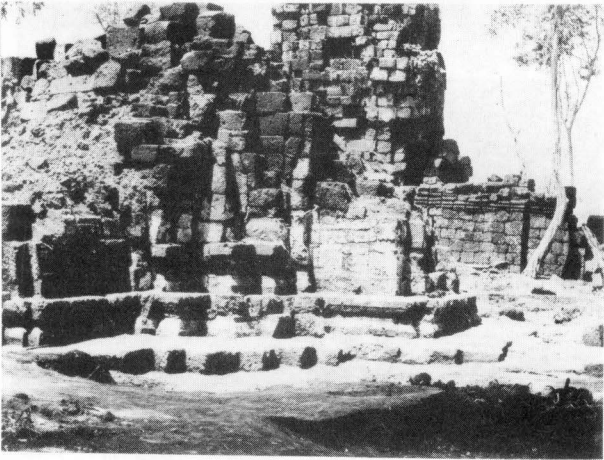
๑๑-๑๕ บริเวณปรังก์ประธาน ด้านทิศตะวันออกเฉียงเหนือ เมื่อขุดแต่งแล้วจะเห็นฐานปรังก์ประธานได้ชัดเจน



๑๒



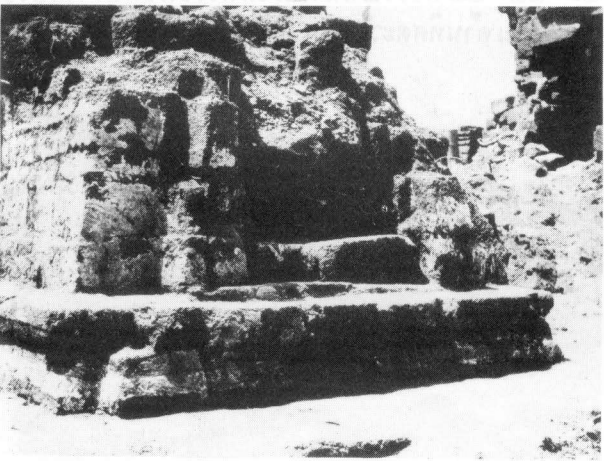
๑๕



๑๓



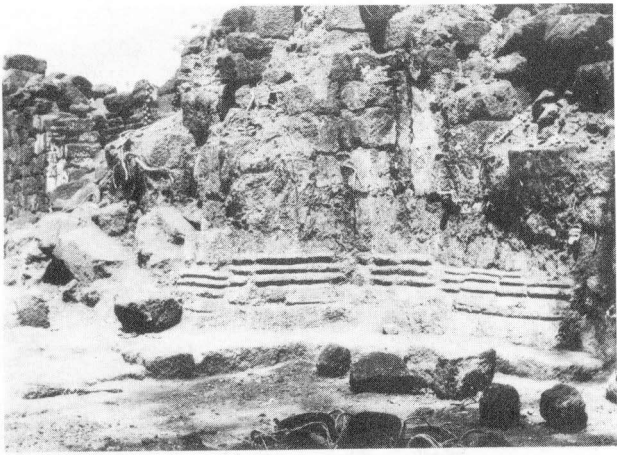
๑๖ บริเวณซุ้มประตูยอดปราสาทด้านทิศเหนือ ก่อนทำการขุดแต่ง



๑๔



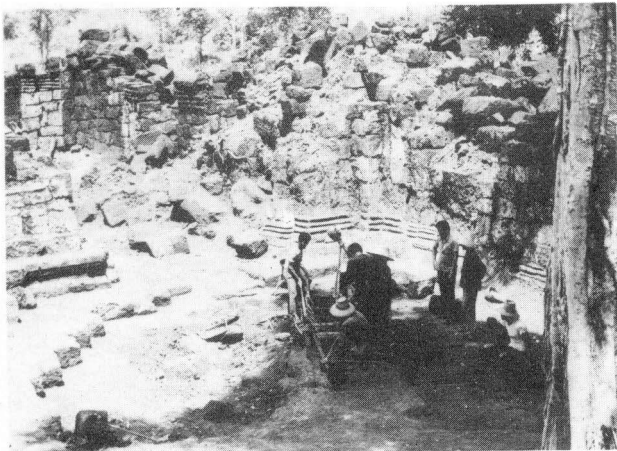
๑๗ บริเวณซุ้มประตูยอดปราสาทด้านทิศเหนือ กำลังขุดแต่ง



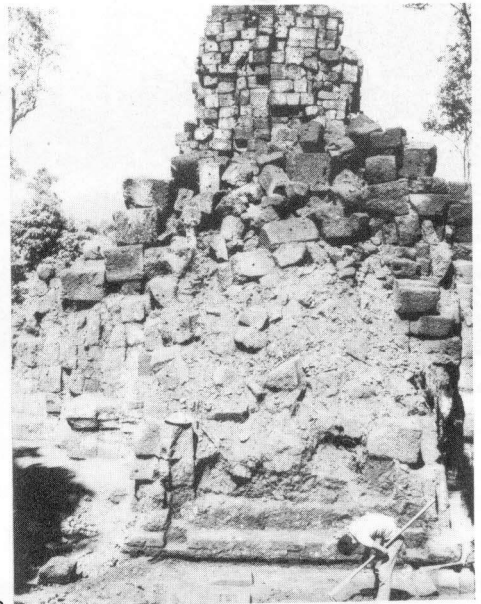
๑๘



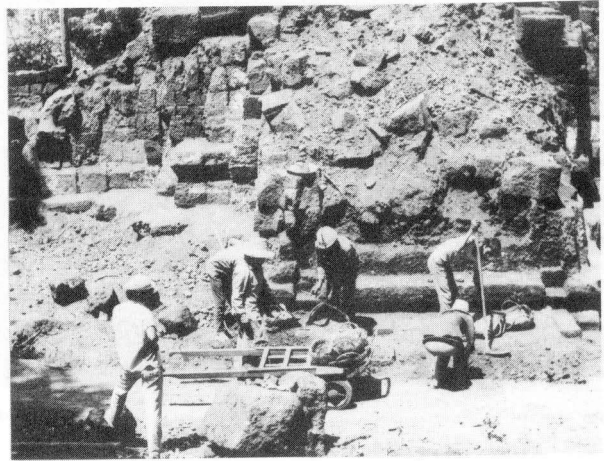
๑๙



๑๘-๑๙-๒๐ บริเวณซุ้มประตูยอดปราสาทด้านทิศเหนือ ขุด
แต่งแล้วเสร็จ



๒๑



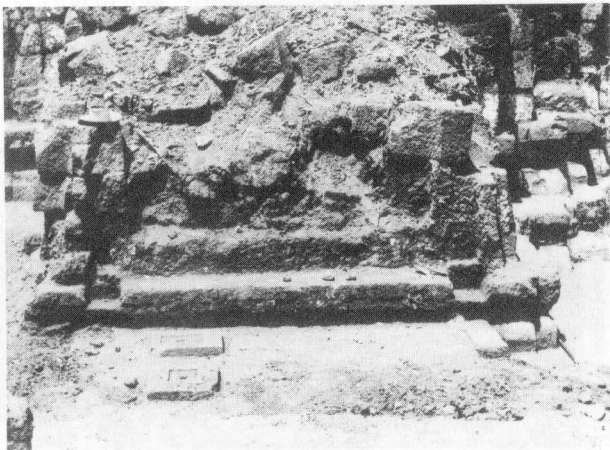
๒๑-๒๒-๒๓ บริเวณหน้าบันไดทางขึ้นซุ้มปราสาทค์ประ
ธานด้านทิศตะวันออก กนงานกำลังขุดแต่ง



๒๓



๒๖



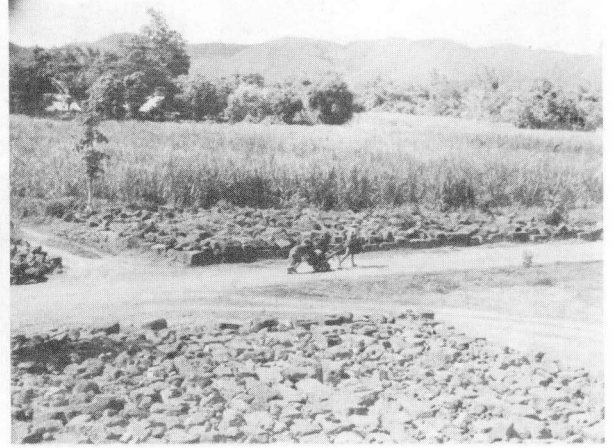
๒๔ บริเวณหน้าบันไดทางขึ้นซุ้มปราสาทประธานด้านทิศตะวันออก ขุดแต่งแล้วเสร็จ จะพบแท่นฐาน ๒ ฐาน เข้าใจว่าเป็นแท่นฐานเทวรูป



๒๕-๒๖-๒๗-๒๘ ก้อนศิลาแดงที่ขนออกมาจากเทวสถาน นำมาเรียงไว้นอกกำแพงแก้วด้านทิศใต้



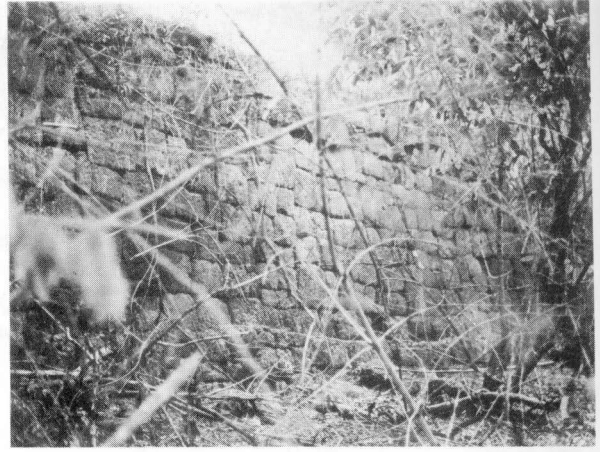
๒๕



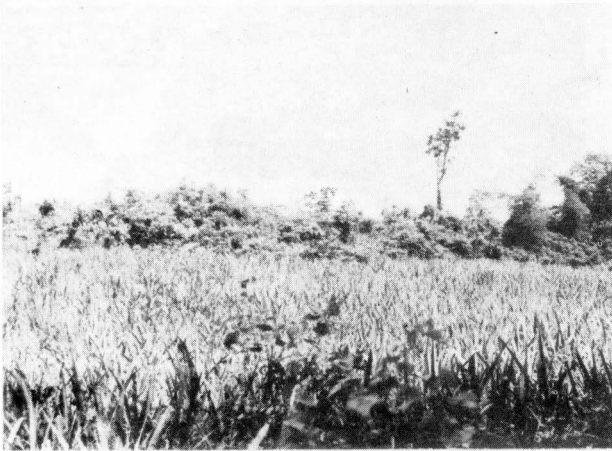
๒๘



๑-๒-๓ บริเวณกำแพงเมืองที่เห็นเป็นแนวกอไผ่ ยัง
ไม่ได้ทำการถากถาง



๔-๕-๖ บริเวณกำแพงเมืองที่ก่อด้วยศิลาแลงที่ยังเหลือ
ให้เห็นสมบูรณ์ทางด้านทิศเหนือ จะทำการถากถาง
ในปี ๒๕๒๐



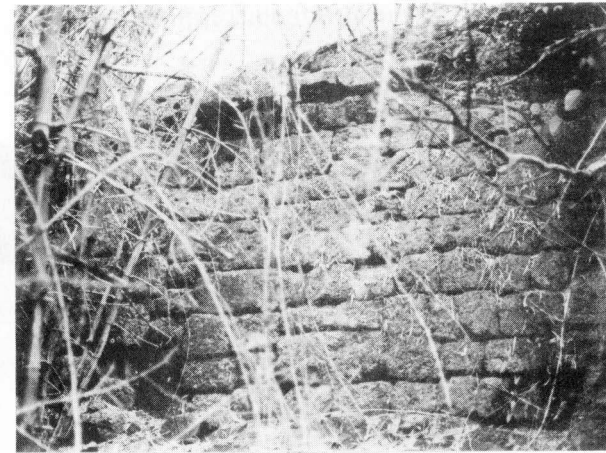
๒

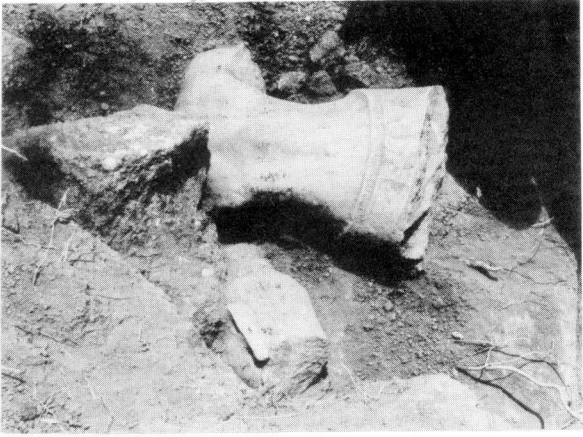


๕



๓





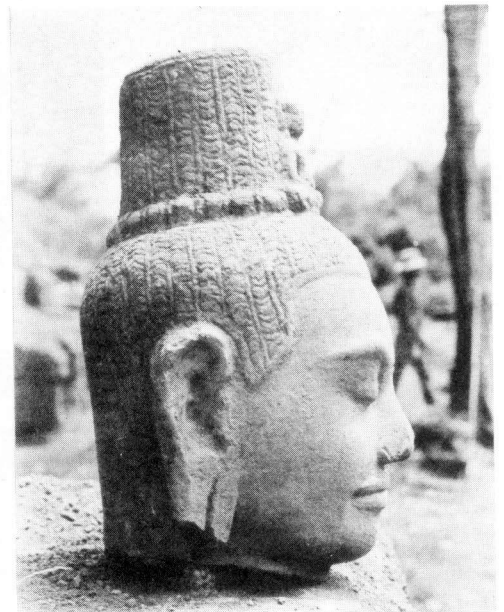
๑ บริเวณที่พบองค์และเศียรพระโพธิสัตว์อวโลกิเตศวร หิน
สีเขียวที่ขุดพบที่หน้าหมู่บ้านไคหม่ประดู่ยอดปรางค์ ด้านทิศ
ตะวันออก



๒-๓-๔ เศียรพระโพธิสัตว์อวโลกิ
เตศวร หินสีเขียวที่ขุดพบที่หน้า
หมู่บ้านไคหม่ประดู่ยอดปรางค์ด้าน
ทิศตะวันออก



๓



๔

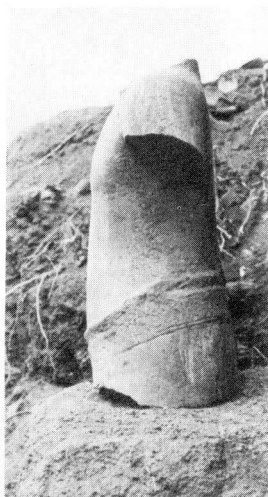
๕-๖ พระหัตถ์ถวัลยาและซ้ายพระโพธิสัตว์อวโลกิเตศวร หินสีเขียวที่ขุดพบหน้าซุ้มประตูยอดปราสาทด้านทิศตะวันออก



๖



๗-๘-๙ องค์พระโพธิสัตว์อวโลกิเตศวร หินสีเขียวขุดพบที่ชั้นบันไดซุ้มประตูยอดปราสาทด้านทิศตะวันออก



๘



๙



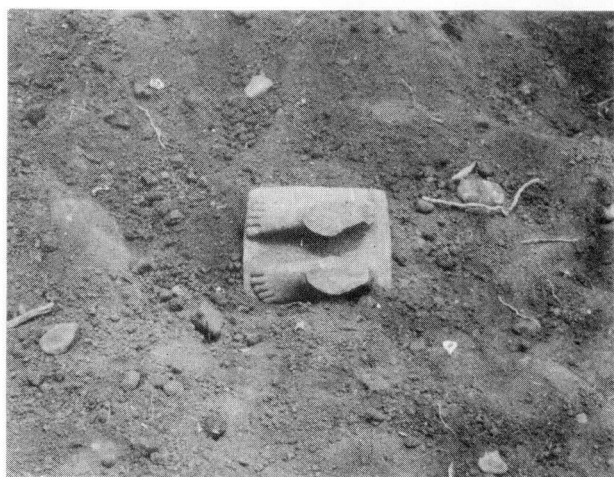
๑-๒-๓ บริเวณที่ขุดพบเทวรูปสตรีหินสีเขียว หน้าซุ้ม
ประตูยอดปราสาทด้านทิศตะวันตก



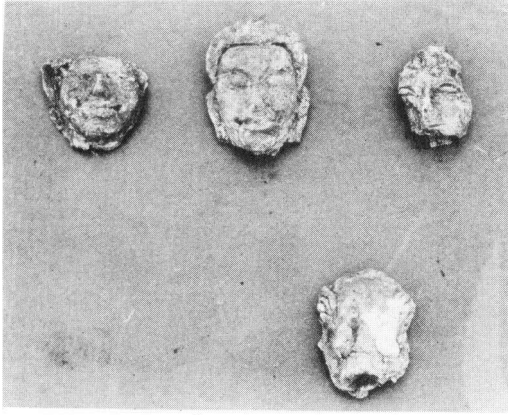
๓



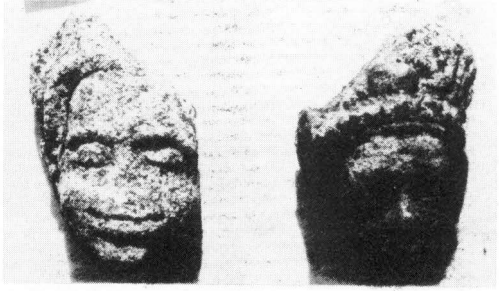
๒



๔ บริเวณที่ขุดพบพระบาทเทวรูปสตรีหินสีเขียว หน้า
ซุ้มประตูยอดปราสาทด้านทิศตะวันตก



๑-๑๔ เศียรปูนปั้นประดับอยู่ตามซุ้มประตูยอด
ปราสาท



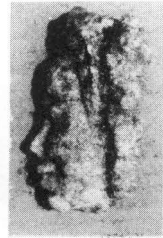
๑๕



๑๖



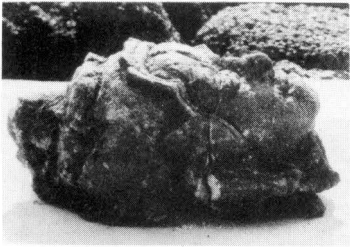
๑๗



๑๘



๑๙



๒๐



๒๑



๒๒



๑๐



๑๔



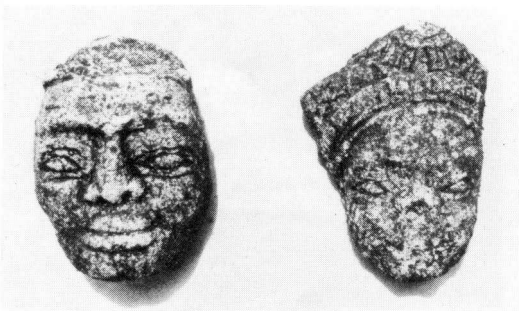
๑๑



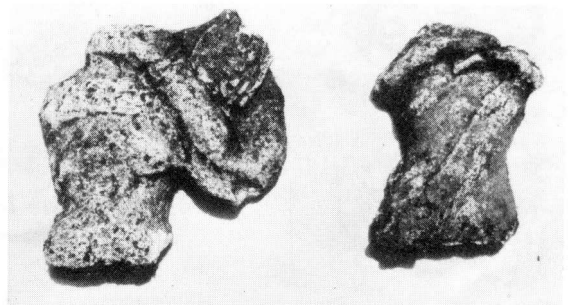
๑๕



๑๒



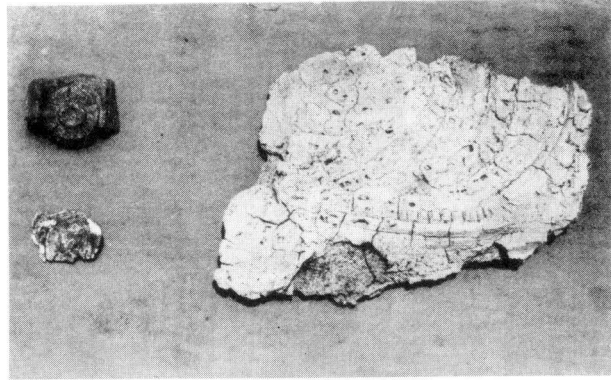
๑๓



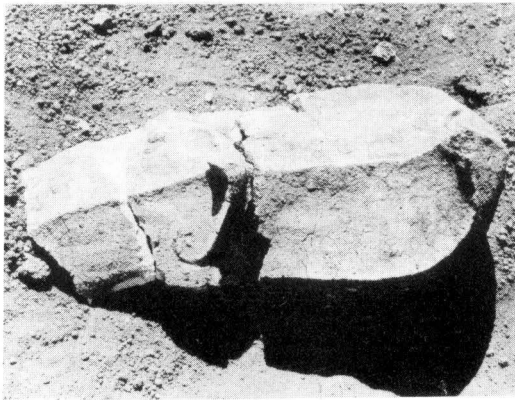
๑๕-๑๖ รูปผู้หญิงถือดอกบัวปูนปั้นประดับอยู่ตามซุ้มประตูยอดปราสาท



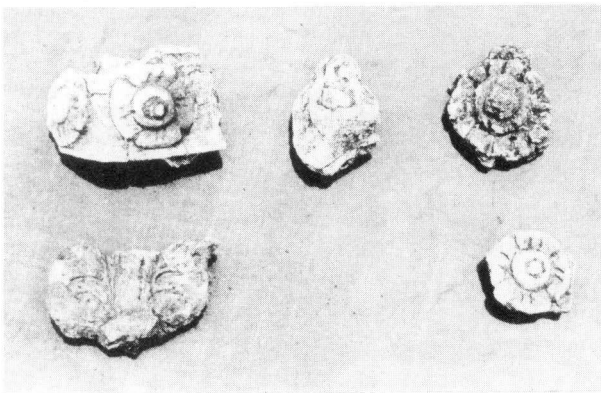
๑-๒-๓-๔ ถอดลายปูนปั้นประดับอยู่ตามซุ้ม
ประตูยอดปราสาท



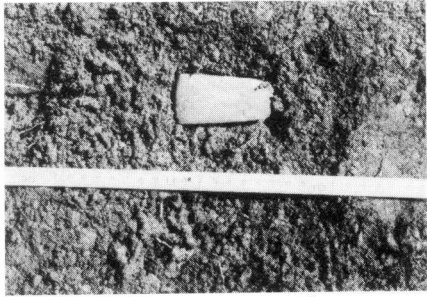
๕



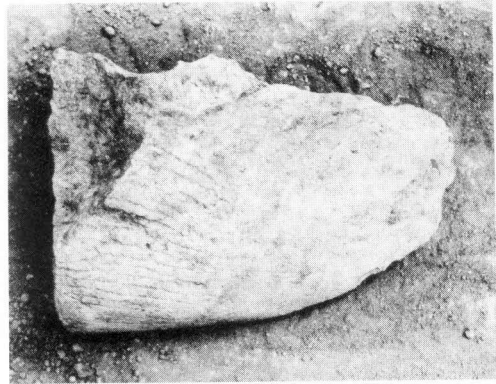
๖



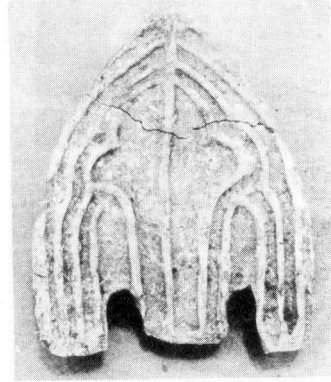
๗



๕ ขวานหินขัดพบบริเวณพื้นด้านหน้า
ทิศตะวันออกเฉียงเหนือ



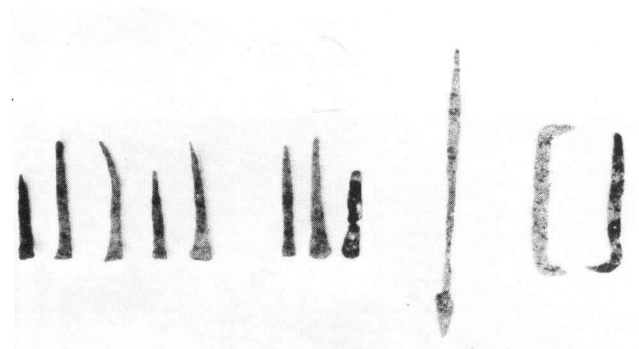
๖-๑ ส่วนขาและส่วนหลังของเทวรูปหินทรายสี
เหลือง ขุดพบด้านทิศตะวันออก



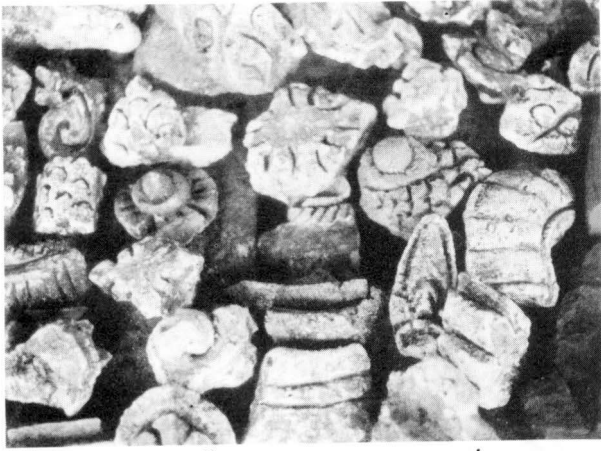
๖-๒ กระเบื้องเชิงชายทำด้วยดิน
เผา



๖



๗ เครื่องเหล็กที่ใช้ในการก่อสร้างพบทั่วไปในบริเวณที่ขุด
แต่ง แต่มีจำนวนน้อย



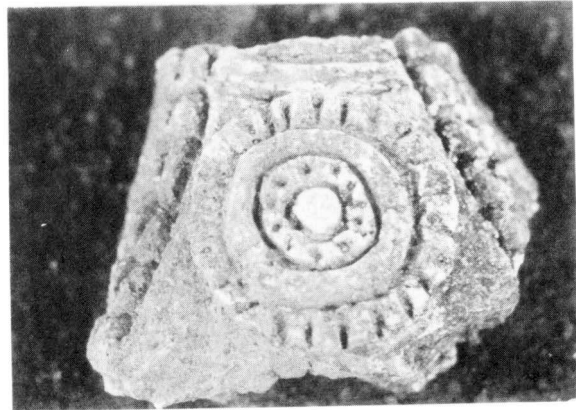
๑-๕ ลวดลายปูนบนขุดพบบริเวณซุ้มปราสาทประธาน



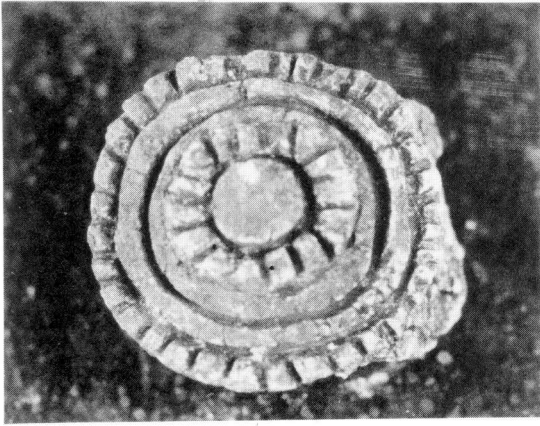
๒



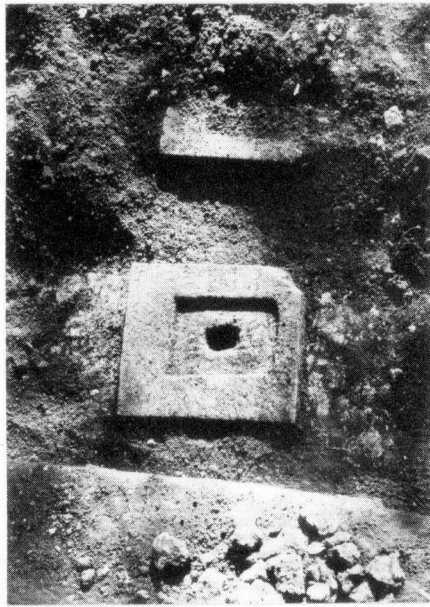
๓



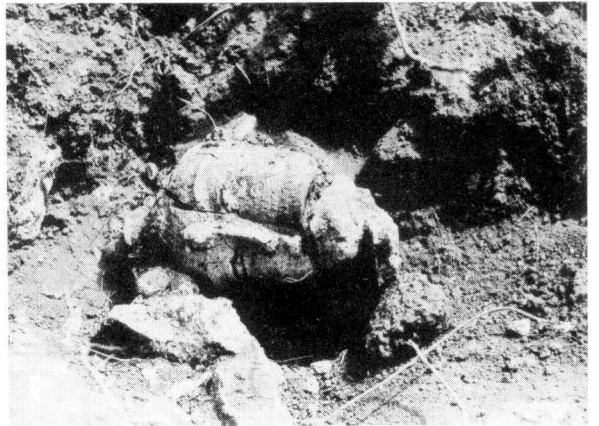
๔



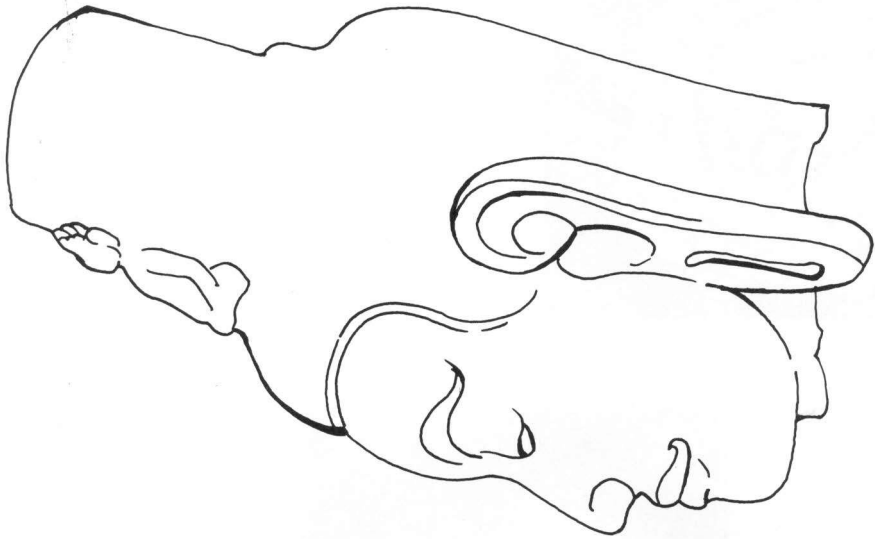
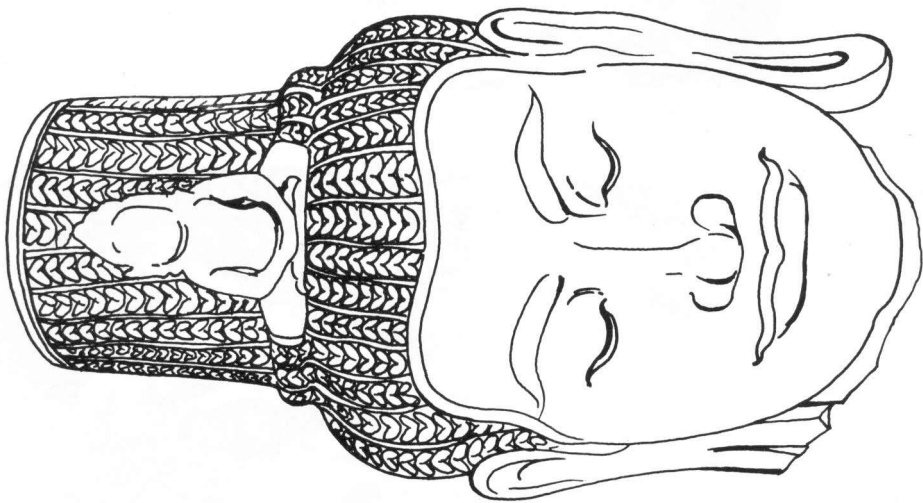
๕



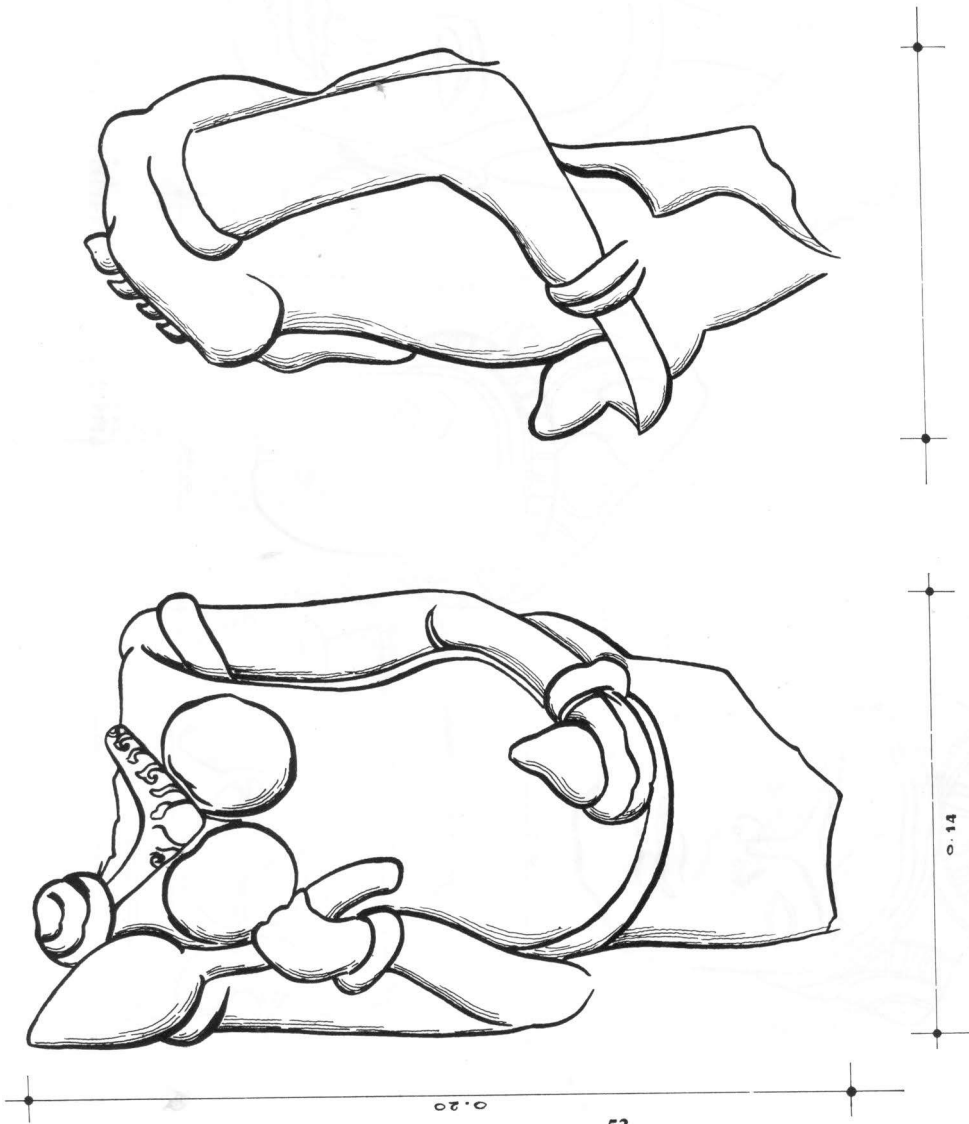
๖ แท่นเทวรูปอยู่หน้าบ้านไต่ทางจีนปรางค์
ประธาน ด้านทิศตะวันออก



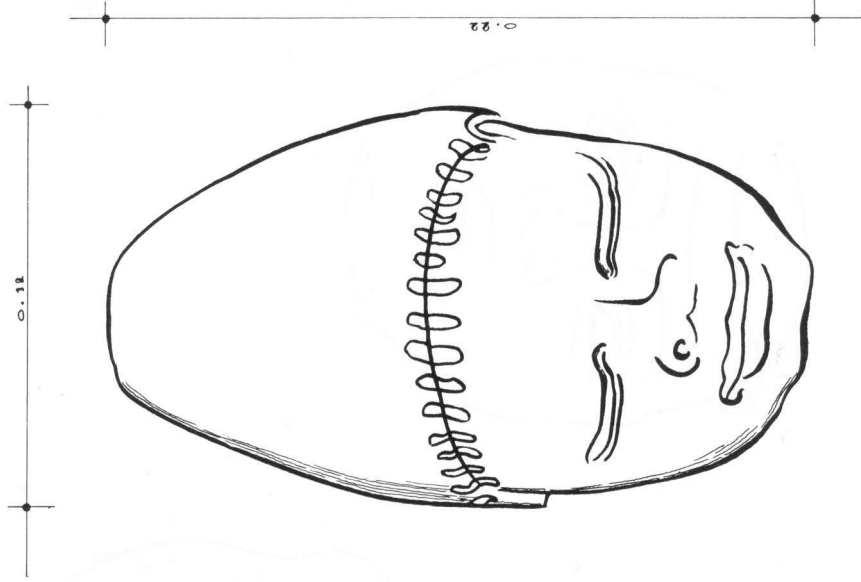
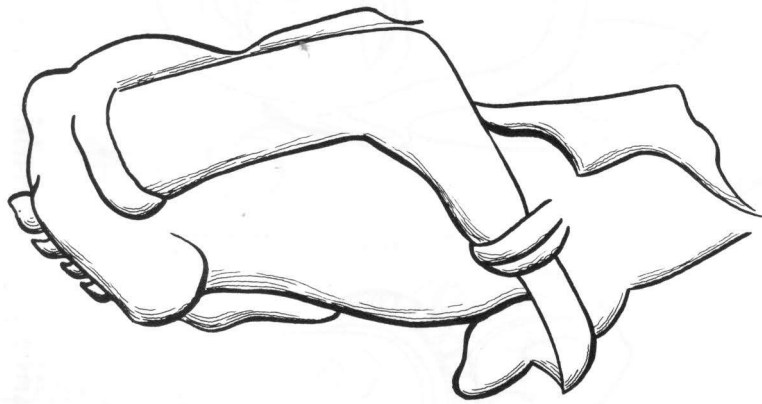
๗ เศียรปูนบนที่จุดพบทางด้านทิศตะวันออกเฉียงเหนือ
ของปรางค์ประธาน



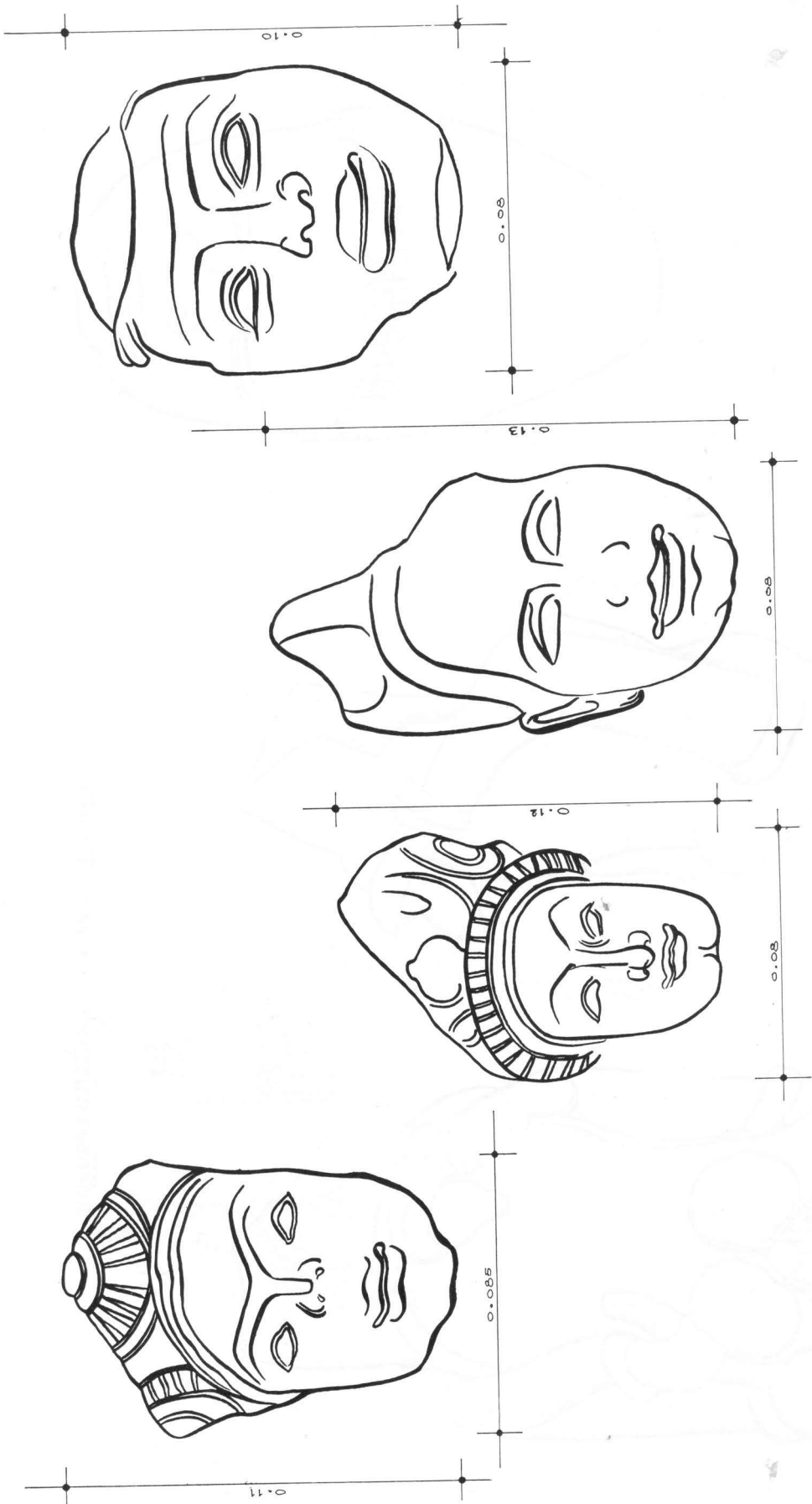
ได้แรงบันดาลใจจากพระพุทธรูปในวัดสุทัศน์ฯ



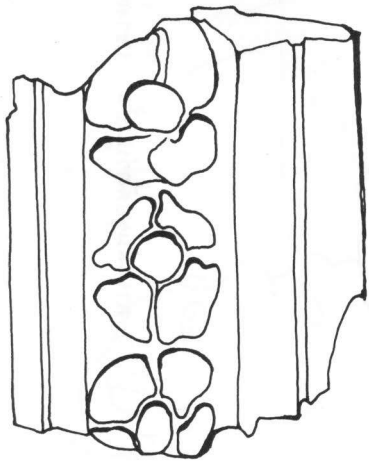
สตรีถือถาดแก้วปูม้วน ปรากฏตามทิศเหนือ.



เตีชมรปูม้วน ปรากฏตามทิศเหนือ.



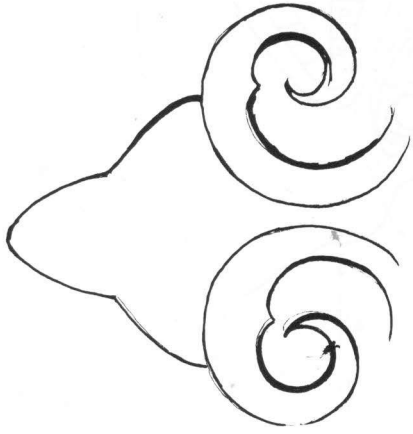
เศียรบุษนัมน์ ปรางค์ด้านทิศใต้



0.09

0.12

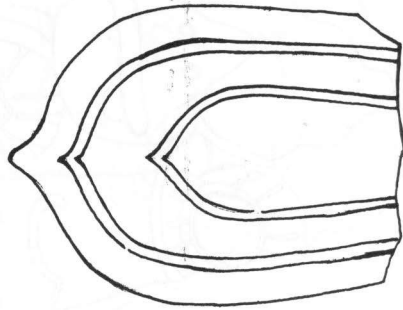
0.12



0.11

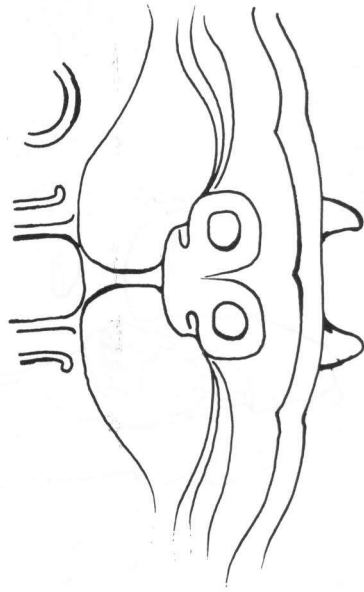
0.10

ลวดลายปูนปั้น ปรากฏที่ฐานจิตใต้.



0.085

0.11

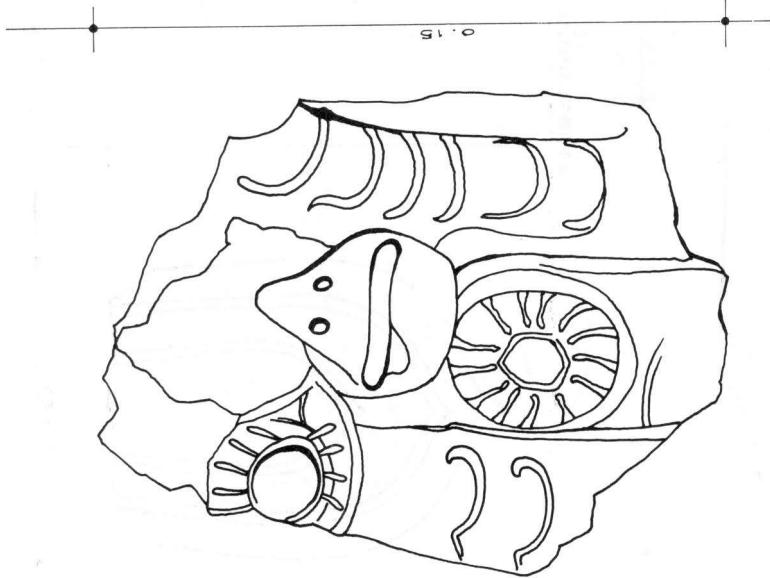


0.12

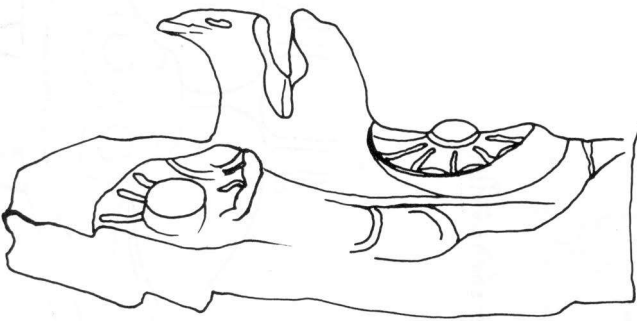
0.08



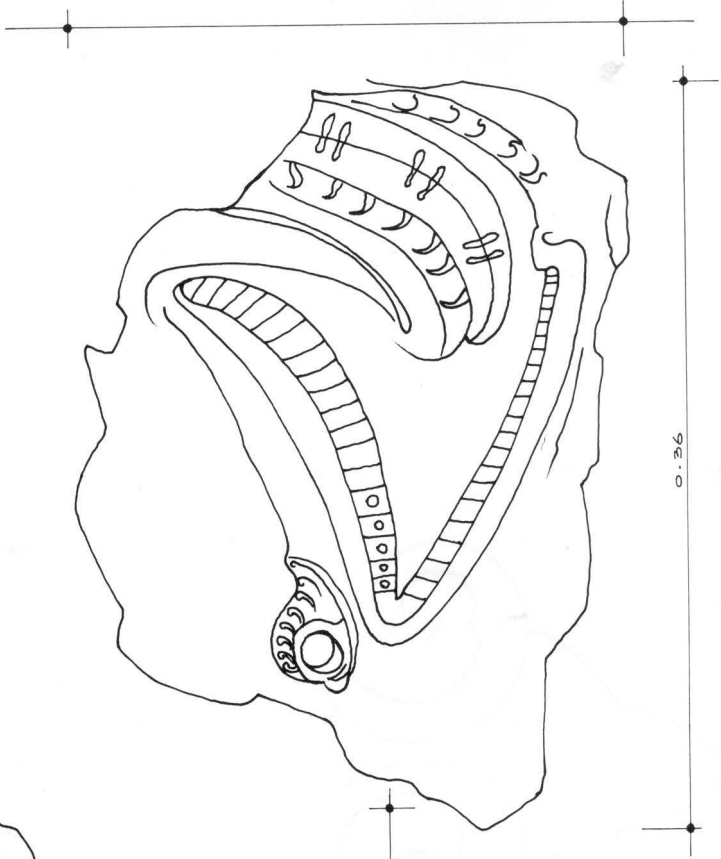
0.09



0.15

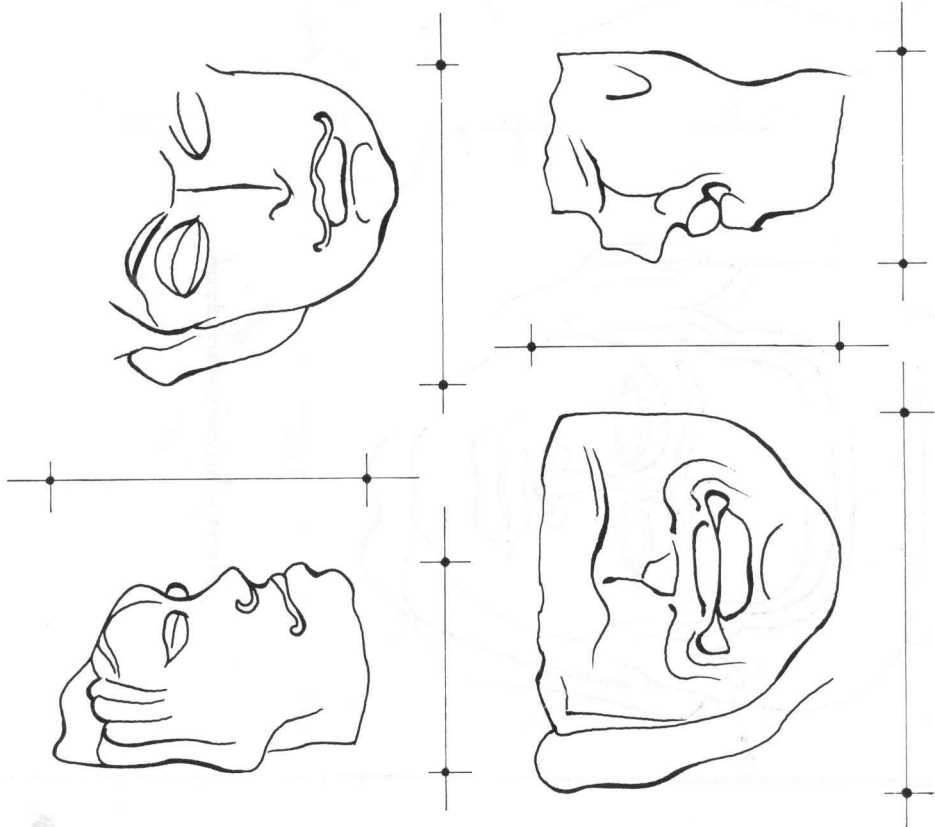


0.075



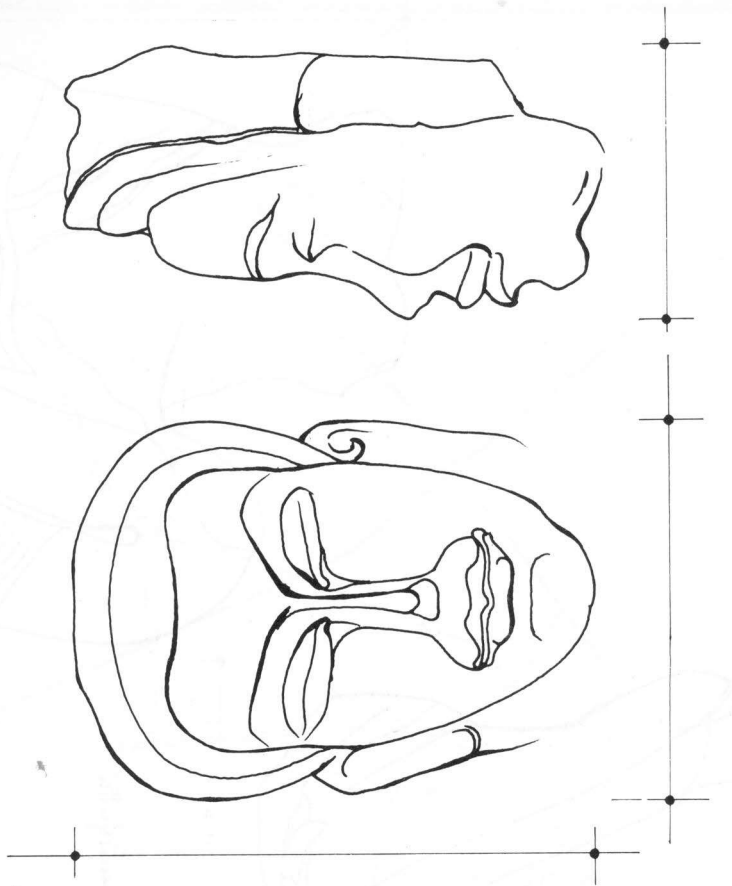
0.36

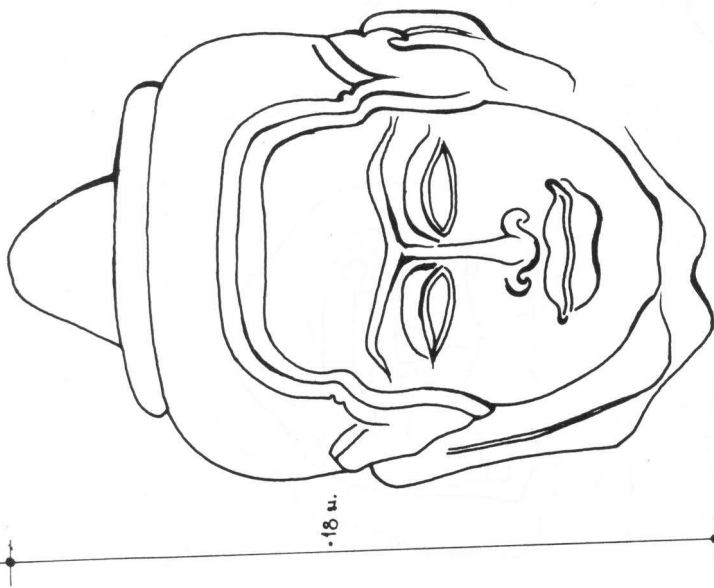
ลายเส้นรูปสัตว์ขุ่นเป็น ปรางค์ด้านทิศตะวันตก.



เคียรนุมนัม

ปรางคต่านทิตตะวันออก.



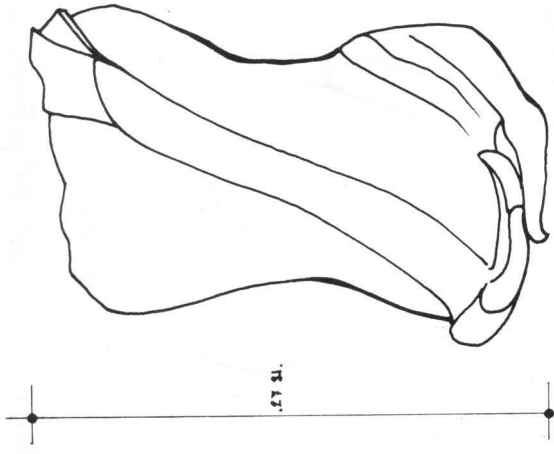


18 ซม.

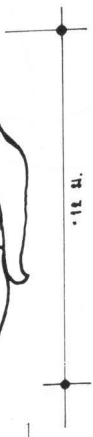


13 ซม.

ใส่ริ้วประดับประดาตามรูปพระพักตร์.

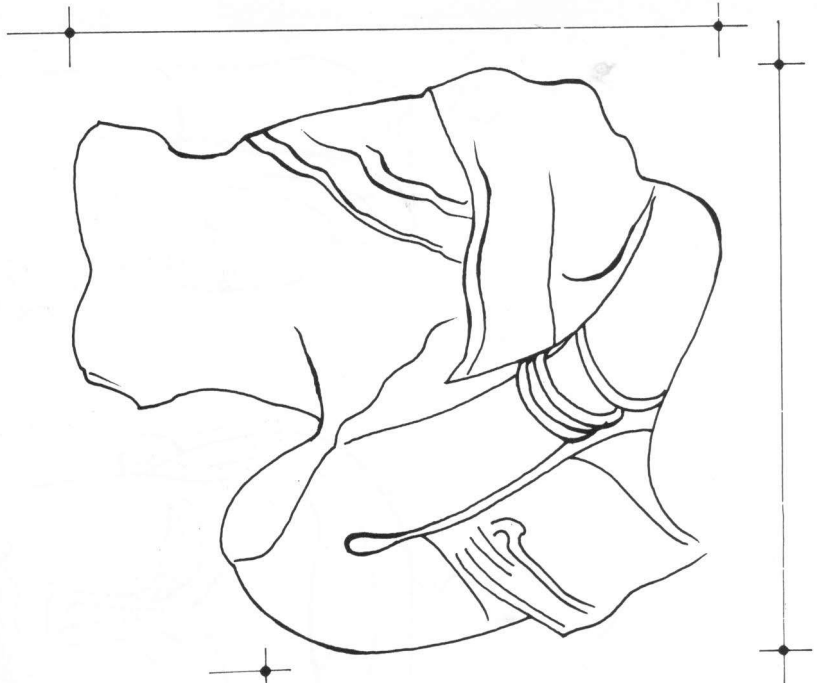


27 ซม.

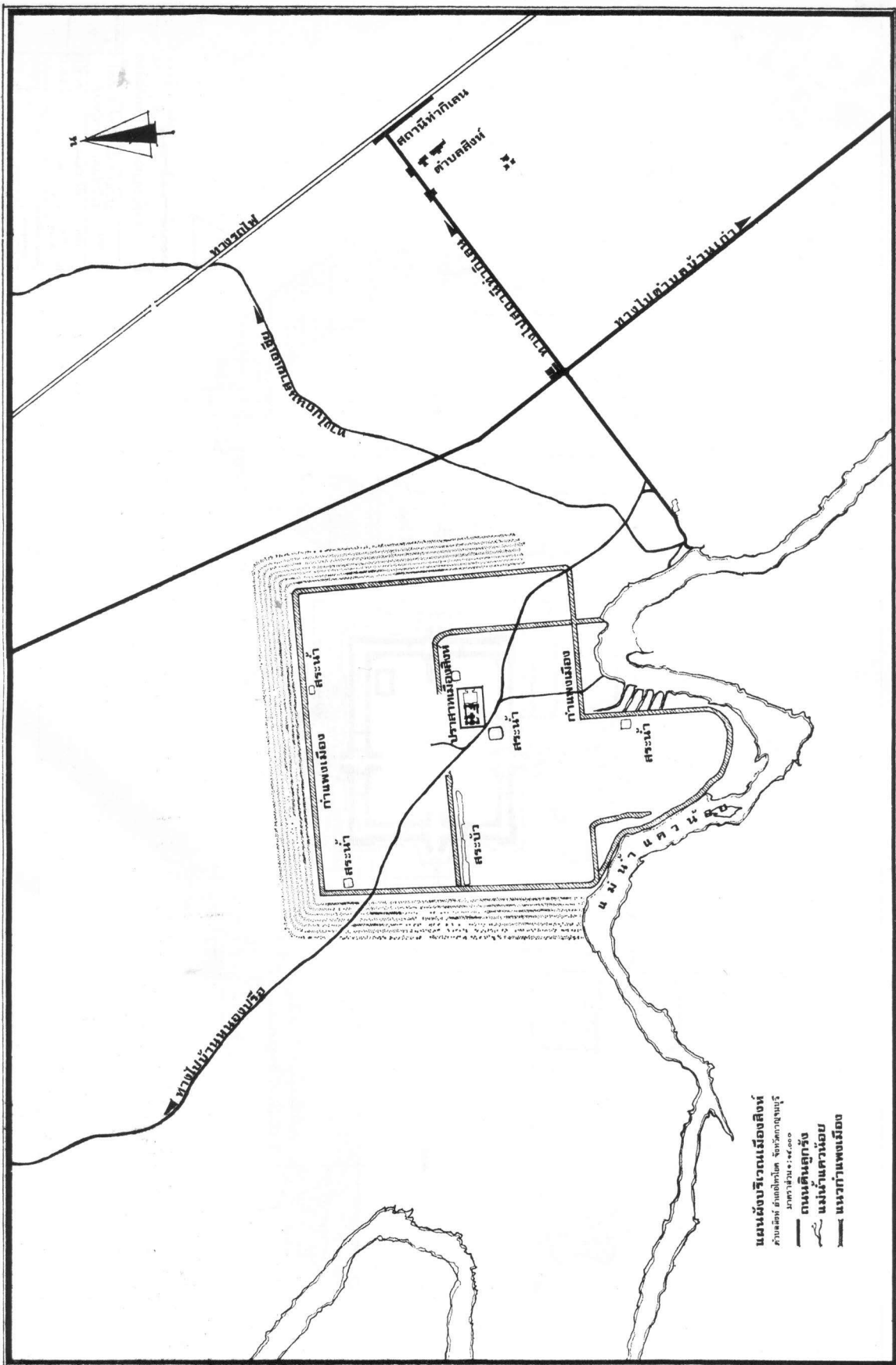


12 ซม.

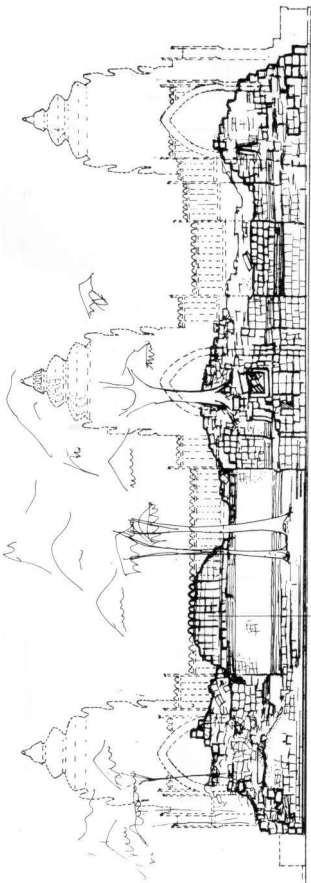
ใส่กำไลพระรูปคนนั่งปูนปั้น.



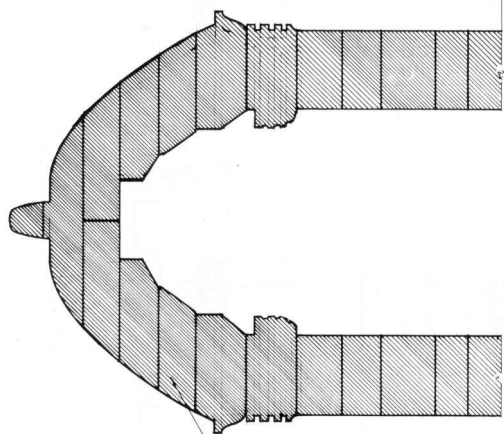
27 ซม.



แผนผังบริเวณเมืองสิงห์
 วัฒนธรรม อีสานศึกษา จุฬาลงกรณ์มหาวิทยาลัย
 มาตราส่วน : ๑:๕๐,๐๐๐
 ถนนดินลูกรัง
 แม่น้ำสายน้ำ
 กำแพงเมือง

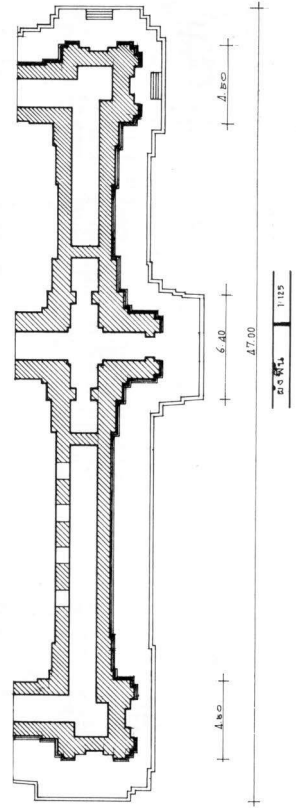


အင်္ဂုလိကပုံစံ (အရှေ့ဘက်)

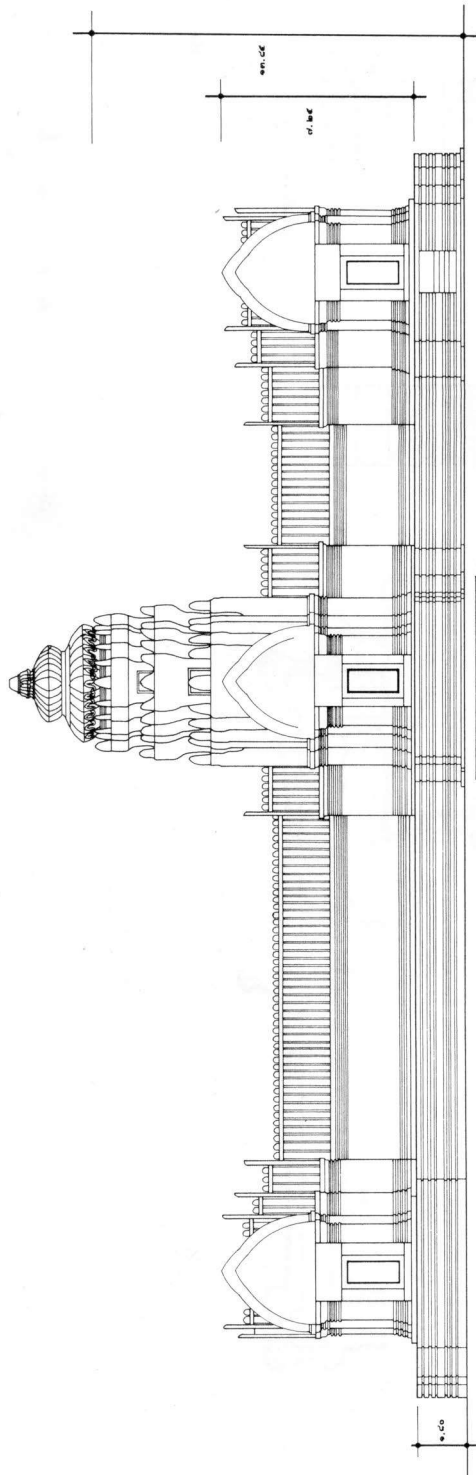


အင်္ဂုလိကပုံစံ (အရှေ့ဘက်)

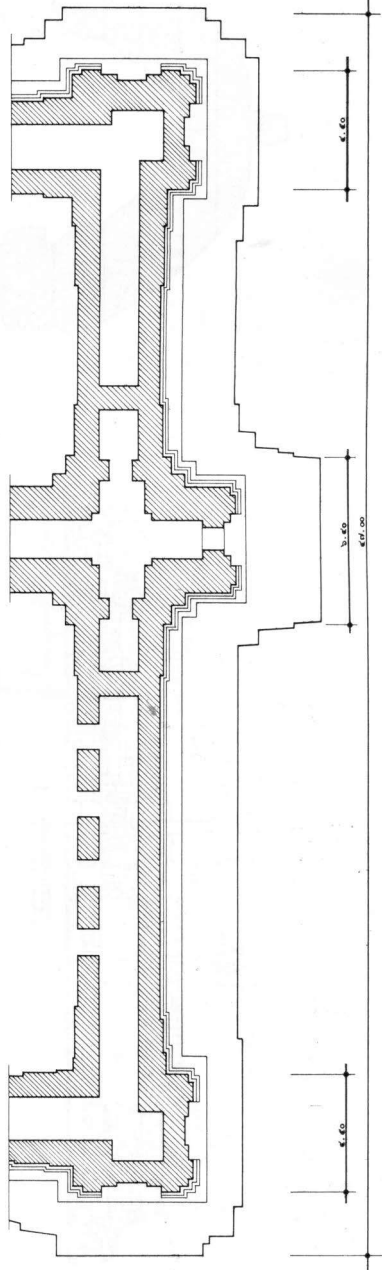
အင်္ဂုလိကပုံစံ (အရှေ့ဘက်)
 အင်္ဂုလိကပုံစံ (အရှေ့ဘက်)
 အင်္ဂုလိကပုံစံ (အရှေ့ဘက်)



အင်္ဂုလိကပုံစံ (အရှေ့ဘက်)

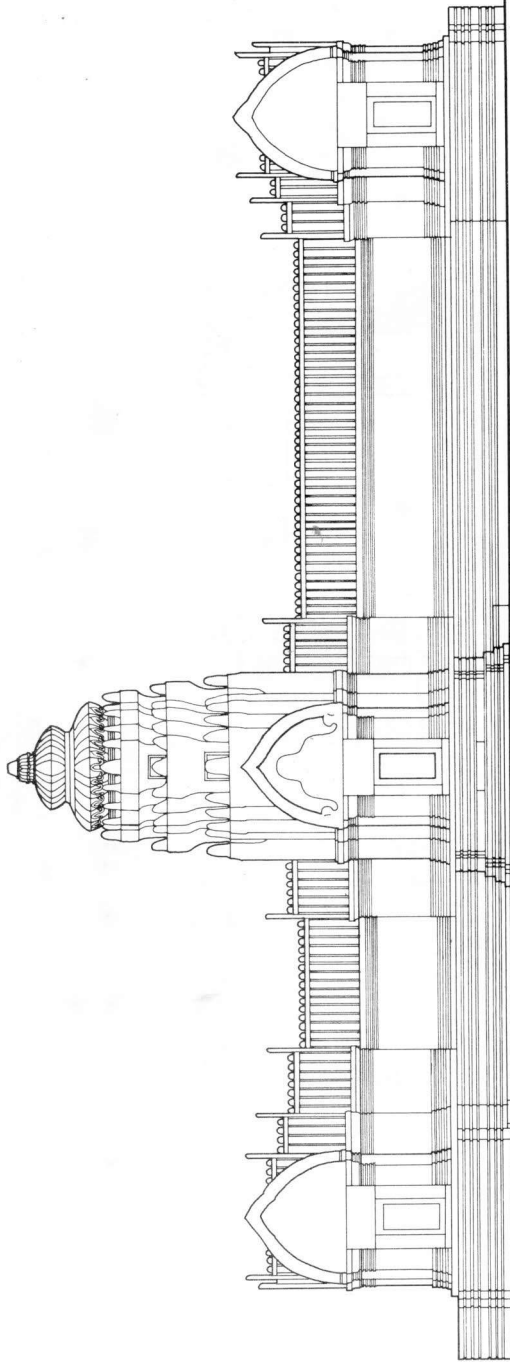


รูปด้าน ซ้ายมือ ๑ : ๕๕

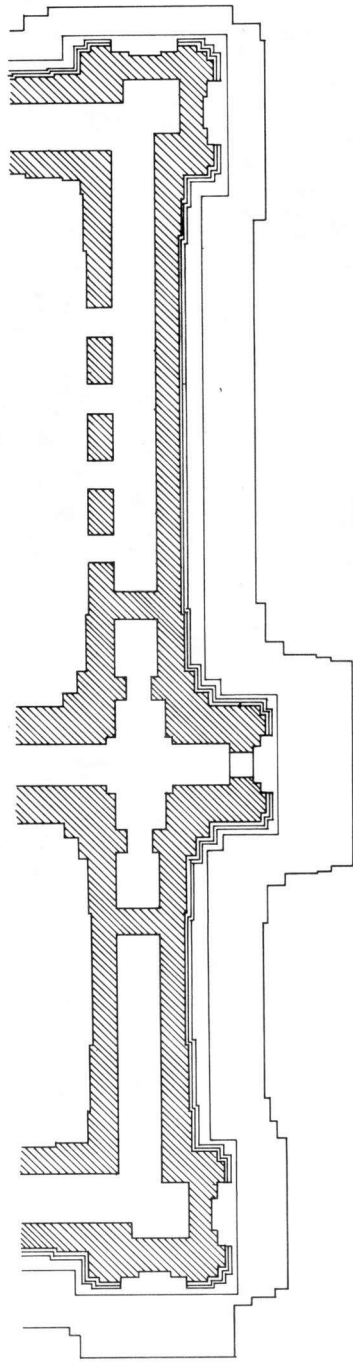


แปลน ๑ : ๕๕

แบบ สันนิษฐานปราสาทเมืองสิงห์
(รูปตัดด้านซ้ายมือ)
ร. ลาด ๑. ไร่ใหม่ อ. ไร่ใหม่ จ. กาญจนบุรี

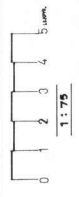


အောက်ပုံအမြင်ပုံ 1:75

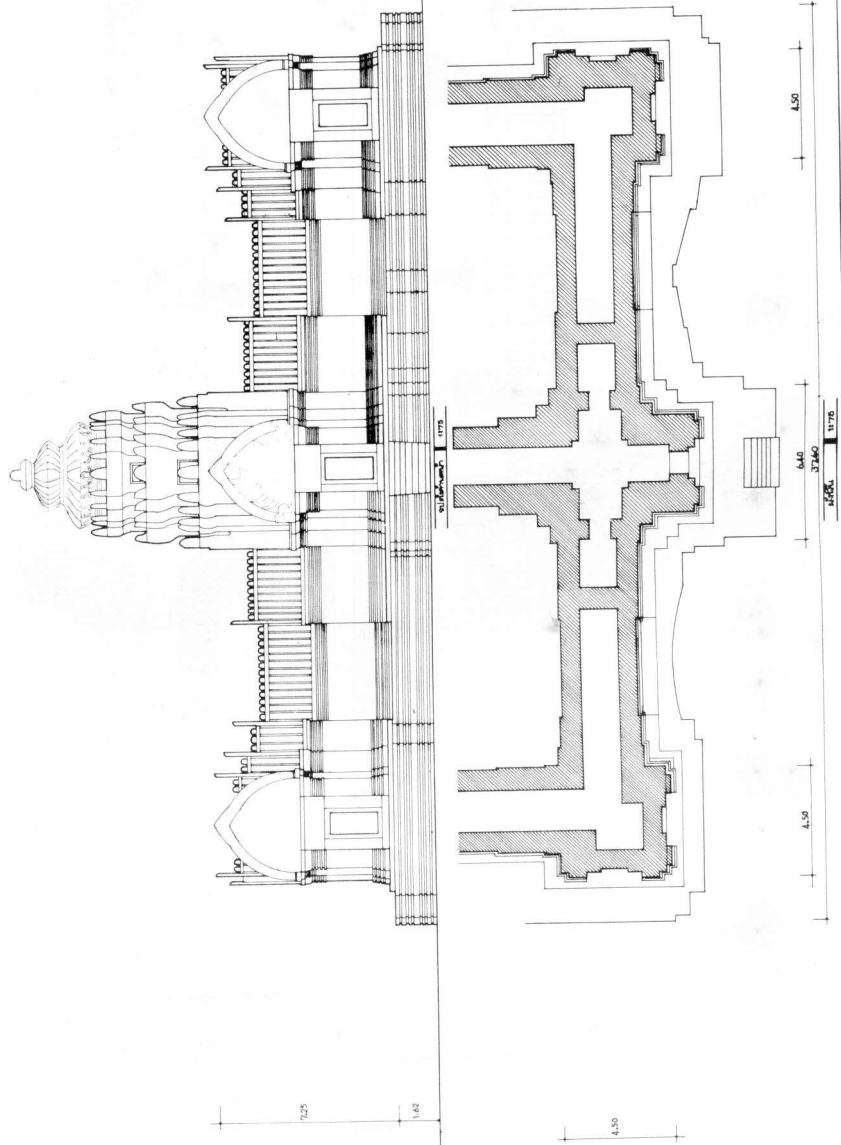


အပေါ်ပုံအမြင်ပုံ 1:75

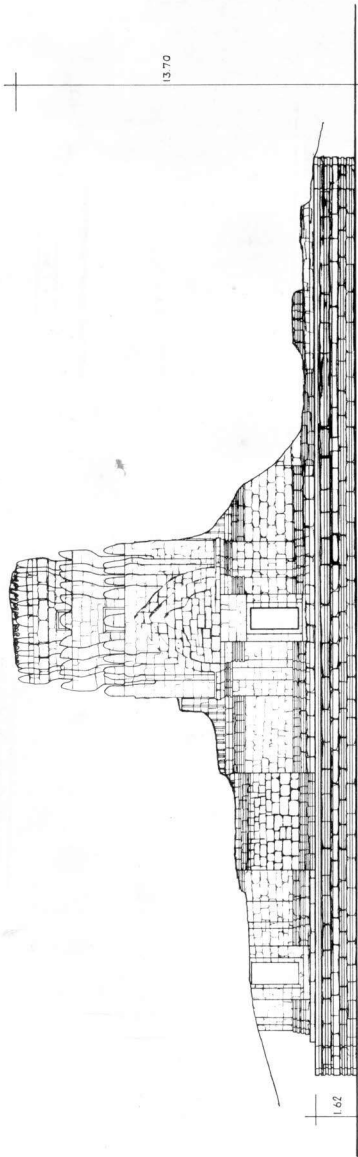
အောက်ပုံအမြင်ပုံ
အပေါ်ပုံအမြင်ပုံ
အရွယ်အစား ၁:၇၅



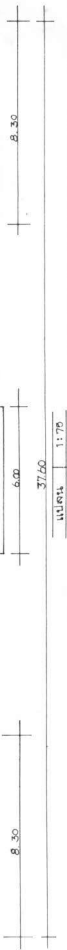
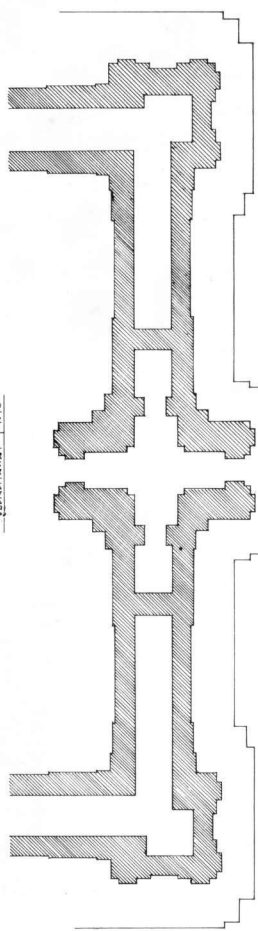
အောက်ပုံအမြင်ပုံ



1. 1:100
 2. 1:100
 3. 1:100
 4. 1:100
 5. 1:100
 6. 1:100
 7. 1:100
 8. 1:100
 9. 1:100
 10. 1:100
 11. 1:100
 12. 1:100
 13. 1:100
 14. 1:100
 15. 1:100
 16. 1:100
 17. 1:100
 18. 1:100
 19. 1:100
 20. 1:100
 21. 1:100
 22. 1:100
 23. 1:100
 24. 1:100
 25. 1:100
 26. 1:100
 27. 1:100
 28. 1:100
 29. 1:100
 30. 1:100
 31. 1:100
 32. 1:100
 33. 1:100
 34. 1:100
 35. 1:100
 36. 1:100
 37. 1:100
 38. 1:100
 39. 1:100
 40. 1:100
 41. 1:100
 42. 1:100
 43. 1:100
 44. 1:100
 45. 1:100
 46. 1:100
 47. 1:100
 48. 1:100
 49. 1:100
 50. 1:100
 51. 1:100
 52. 1:100
 53. 1:100
 54. 1:100
 55. 1:100
 56. 1:100
 57. 1:100
 58. 1:100
 59. 1:100
 60. 1:100
 61. 1:100
 62. 1:100
 63. 1:100
 64. 1:100
 65. 1:100
 66. 1:100
 67. 1:100
 68. 1:100
 69. 1:100
 70. 1:100
 71. 1:100
 72. 1:100
 73. 1:100
 74. 1:100
 75. 1:100
 76. 1:100
 77. 1:100
 78. 1:100
 79. 1:100
 80. 1:100
 81. 1:100
 82. 1:100
 83. 1:100
 84. 1:100
 85. 1:100
 86. 1:100
 87. 1:100
 88. 1:100
 89. 1:100
 90. 1:100
 91. 1:100
 92. 1:100
 93. 1:100
 94. 1:100
 95. 1:100
 96. 1:100
 97. 1:100
 98. 1:100
 99. 1:100
 100. 1:100



— Kupferstein 1:175



0 1 2 3 4 5 6 m

0 1 2 3 4 5 6 m

