

AM
101
ข35ข6
ฉ.1



นำชม
นิทรรศการถาวรแห่งชาติ พระปฐมเจดีย์
จังหวัดนครปฐม

แปลโดย : นายเสรี นิลประพันธ์
นายอิทธิศาสตร์ วิเศษวงษา

นำชม

พิพิธภัณฑ์สถานแห่งชาติ พระปฐมเจดีย์
จังหวัดนครปฐม

นางสาวนลินี เหมนัธ เรียบเรียง



ได้รับบริจาค



กรมศิลปากรจัดพิมพ์

เนื่องในโอกาสที่ ฯพณฯ นายกรัฐมนตรี
นำพิธีเปิดอาคารพิพิธภัณฑ์สถานแห่งชาติ พระปฐมเจดีย์
วันที่ ๓๐ ตุลาคม ๒๕๑๔

เลขทะเบียน.....05372

เลขหมู่

ศ๑๑.

ค๓๗

๑๐๑

๒๓๕ ๓๖

๖๓๑

สารบัญ

คำนำ	
พิพิธภัณฑ์สถานแห่งชาติ พระปฐมเจดีย์	๑
อาณาจักรทวารวดี	๒
ประติมากรรมสมัยทวารวดี	๕
พระพุทธรูปศิลา	๑๐
เศียรพระพุทธรูปปูนปั้น, ชนมจักร	๑๑
เทวรูปโคลนครึ่งองค์, ศีลาจำหลักชั้นเอก	๑๓
หมักบัลลังก์พระพุทธรูป	๑๔
ฐานศิลาจำหลักสมัยทวารวดี	๑๔
หินจำหลักรูปคล้ายโอ่ง	๑๔
สิงห์ปูนปั้นสมัยทวารวดี	๑๕
ศิลาจารึก ๕ เหลี่ยม, รูปสัตว์	๑๕
เศียรพระพุทธรูปดินเผา	๑๖
หน้าภาพปูนปั้นสมัยทวารวดี	๑๖
เศียรพระพุทธรูปปูนปั้นสมัยทวารวดี	๑๖
เศียรเทวคาสมัยทวารวดี	๑๖
หน้าภาพปูนปั้น, รูปปูนปั้นสมัยทวารวดี, ภาพปูนปั้นนูนต่ำ	๑๗
พระมาลัย	๑๘

คำนำ



โบราณวัตถุศิลปวัตถุที่จัดแสดงในอาคารพิพิธภัณฑสถานแห่งชาติ เป็นของที่เริ่มรวบรวมกันเมื่อคราวย้ายเมืองนครชัยศรี จากตำบลท่านา มาตั้งที่บริเวณพระปฐมเจดีย์ในปลายรัชสมัยพระบาทสมเด็จพระจุลจอมเกล้าเจ้าอยู่หัว โดยสมเด็จพระเจ้าบรมวงศ์เธอกรมพระยาคำรงราชานุภาพ ทรงขอรับให้เจ้าพระยาศรีวิไชยชนินทร์ สมุหเทศาภิบาลมณฑลนครไชยศรี ช่วยรวบรวมโบราณวัตถุศิลปวัตถุที่พบในเมืองนครปฐม เจ้าพระยาศรีวิไชยชนินทร์ ได้มอบให้หลวงพุทธเกษตรานุรักษ์ (จร จรณี) ซึ่งเป็นผู้มีนิสัยชอบเสาะแสวงหาโบราณวัตถุ กับหลวงไชยราชกูร์รักษา (โพธิ์ เกษะนันท์) ซึ่งต่อมาเป็นพระพุทธรักษาเกษตรานุรักษ์ เป็นผู้ช่วย จัดการรวบรวมโบราณวัตถุไว้ให้เป็นระเบียบในรอบระเบียงคตองค์พระปฐมเจดีย์

ต่อมาสมเด็จพระเจ้าบรมวงศ์เธอ กรมพระยาคำรงราชานุภาพ ทรงเห็นว่าโบราณวัตถุเหล่านี้เป็นของที่มีค่ามาก ควรจะได้นำไปเก็บรักษาไว้ในที่ปลอดภัยจึงโปรดให้นำโบราณวัตถุที่รวบรวมไว้ไปเก็บรักษาไว้ในวิหารตรงข้ามกับพระอุโบ-

สถและเมื่อ พ.ศ. ๒๔๕๔ ให้ชื่อวิหารหลังนั้นว่า พระปฐม
เจดีย์พิพิธภัณฑสถาน

เมื่อ พ.ศ. ๒๔๗๗ กรมศิลปากรได้ประกาศรับพิพิธ-
ภัณฑสถานแห่งนี้ไว้เป็นสาขาพิพิธภัณฑสถานแห่งชาติ

พ.ศ. ๒๕๐๔ ทรงพระกรุณาโปรดเกล้าฯ ให้ประกาศ
ใช้พระราชบัญญัติโบราณสถาน โบราณวัตถุ ศิลปวัตถุ และ
พิพิธภัณฑสถานแห่งชาติ พุทธศักราช ๒๕๐๔ กระทรวง
ศึกษาธิการจึงได้ประกาศให้พิพิธภัณฑสถานแห่งนี้เป็นพิพิธ-
ภัณฑสถานแห่งชาติ ชื่อพิพิธภัณฑสถานแห่งชาติ พระปฐม
เจดีย์

เนื่องด้วยทางวัดพระปฐมเจดีย์และจังหวัดนครปฐม
ได้เอาใจใส่ช่วยเหลือเป็นอย่างดี กิจกรรมของพิพิธภัณฑสถาน
แห่งนี้จึงเป็นที่สนใจของประชาชนทั้งที่เป็นชาวไทยและต่าง
ประเทศ ได้มีผู้สมัครทำนาโบราณวัตถุศิลปวัตถุที่มีอยู่จำนวน
มากมามอบให้พิพิธภัณฑสถานแห่งนี้ เนื่องจากตู้จัดแสดงมีอยู่
น้อย จึงจำต้องแสดงรวมกันอยู่ในตู้จนแน่นเกินสมควร กรม
ศิลปากรเห็นสมควรจะขยายและปรับปรุงพิพิธภัณฑสถานแห่ง
นี้ จึงได้กราบเรียนปรึกษาท่านเจ้าคุณพระธรรมสิริชัย เจ้า-
อาวาสวัดพระปฐมเจดีย์ราชวรวิหาร ก็ได้รับคำแนะนำว่า

การจะจัดสร้างอาคารพิพิธภัณฑ์หลังใหม่ขึ้น ณ บริเวณทาง
ทิศตะวันออกเฉียงใต้ขององค์พระปฐมเจดีย์ เมื่อ พ.ศ. ๒๕๑๐
รัฐบาลก็ได้กรุณาอนุมัติงบประมาณค่าก่อสร้างอาคารพิพิธ-
ภัณฑ์หลังนี้ เป็นเงิน ๙๕๐,๐๐๐ บาท กรมศิลปากรได้
ดำเนินการก่อสร้างเมื่อวันที่ ๑๒ มกราคม ๒๕๑๑ ต่อมาใน
ปีงบประมาณ ๒๕๑๓ ได้รับงบประมาณเป็นค่าจัดทำครุภัณฑ์
สำหรับการจัดตั้งแสดง เป็นจำนวน ๙๗,๙๐๐ บาท ในปี
พ.ศ. ๒๕๑๔ ได้ใช้เงินกองทุนโบราณคดีจำนวน ๓๕,๐๐๐
บาท สมทบเพื่อจัดทำถนนหน้าอาคารพิพิธภัณฑ์ โดยผู้ว่า
ราชการจังหวัดนครปฐมได้กรุณาช่วยจัดทำให้ รวมเป็นเงิน
ทั้งสิ้น ๑,๑๒๒,๙๐๐ บาท

การเปิดอาคารพิพิธภัณฑ์สถานแห่งชาติหลังนี้สำเร็จ
ลุล่วงลงด้วยดี ก็เพราะได้รับความร่วมมือจาก ท่านเจ้าคุณ
พระธรรมสังวรชัย ผู้ว่าราชการจังหวัดนครปฐม กับนาย
ประดิษฐ์ ยูวพุททะ หัวหน้าแผนกออกแบบ กองสถา-
ปัตยกรรม ผู้ออกแบบ นายสุวิชัย รัศมีภูติ นายช่าง
ศิลป์เอก กองสถาปัตยกรรม ผู้คำนวณแบบก่อสร้าง
นางจิรา จงกล ภัณฑารักษ์เอก นายระพีศักดิ์ ชัชวาลย์
ช่างศิลป์โท นายเจตน์พันธุ์ ธนะสุนทร ภัณฑารักษ์ตรี

นายเอก จารุพลกร ช่างศิลปตรี นายอิทธิศาสตร์
วิเศษวงษา ช่างศิลปจัตวา นายสมพล รัมย์ะเอ็จ ช่าง
ศิลปจัตวา เป็นผู้จัดตั้งแสดง นายอาภรณ์ ณ สงขลา
ช่างศิลปโทเป็นผู้ซ่อมโบราณวัตถุศิลปวัตถุบางชิ้น

นางสาวลิน เหมนิธิ ภัณฑารักษ์ตรี เป็นผู้เขียน
หนังสือนำชม โดยนายชิน อยู่ดี ภัณฑารักษ์พิเศษ
เป็นผู้ตรวจแก้ไข นายบรรจบ ไมตรีจิตต์ ช่างศิลปตรีเป็น
ผู้ถ่ายรูปประกอบหนังสือนำชม

กรมศิลปากรจึงขอขอบคุณผู้ทุกถ้วนนามทุกท่าน
และหวังว่าพิพิธภัณฑสถานแห่งนี้คงจะอำนวยประโยชน์
ให้แก่ประชาชนสมตามความมุ่งหมายของทางราชการ

ธีระสาริโก
(เชอ สาริมาน)

พิพิธภัณฑ์สถานแห่งชาติ พระปฐมเจดีย์

อาคารพิพิธภัณฑ์สถาน

พิพิธภัณฑ์สถานแห่งชาติ พระปฐมเจดีย์ ตั้งอยู่ทางทิศตะวันออกเฉียงใต้ขององค์พระปฐมเจดีย์ เป็นอาคารทรงไทยประยุกต์ ๒ ชั้น ชั้นล่างใช้เป็นห้องจัดแสดงและห้องภัณฑารักษ์ ชั้นบนใช้เป็นคลังเก็บของ ซึ่งจัดไว้สำหรับนักเรียนนักศึกษา และผู้สนใจทั่วไปที่ประสงค์จะศึกษาหาความรู้เป็นพิเศษ

พิพิธภัณฑ์สถานแห่งชาติ พระปฐมเจดีย์ เปิดให้ประชาชนเข้าชมได้ทุกวัน ตั้งแต่เวลา ๙.๐๐ น.-๑๒.๐๐ น. และ ๑๓.๐๐ น.-๑๖.๐๐ น. เว้นวันจันทร์ อังคาร และวันหยุดราชการ

โบราณศิลปวัตถุที่คงแสดงอยู่ในพิพิธภัณฑ์สถาน

เนื่องด้วยจังหวัดนครปฐมเคยเป็นเมืองสำคัญของราชอาณาจักรทวารวดี ซึ่งมีอายุระหว่างพุทธศตวรรษที่ ๑๑-๑๖ จึงได้นำโบราณวัตถุ ศิลปวัตถุ สมัยทวารวดีมาจัดแสดงไว้ เพื่อจะได้ศึกษาศิลปะและความเจริญของอาณาจักรโบราณดังกล่าว

อาณาจักรทวารวดี

เมืองของอาณาจักรทวารวดีนั้นส่วนมากตั้งอยู่ใน
ภาคกลาง แหล่งชุมชนของทวารวดีในภาคกลางสำรวจ
พบแล้ว ๑๕ แห่ง เฉพาะจังหวัดนครปฐมพบเมือง
ทวารวดีรวม ๒ แห่ง คือ เมืองโบราณท้าวพระประโทน
ตั้งอยู่เกือบใจกลางเมือง และเมืองกำแพงแสน ทาง
เหนือสุดจดจังหวัดพิจิตร ทางใต้จดจังหวัดเพชรบุรี
เมืองที่กระจายออกไปห่างมากมี เมืองหริภุชชัยในภาค
เหนือ และเมืองฟ้าแดดสงยางในจังหวัดกาฬสินธุ์ ราชอาณาจักร
ทวารวดีนั้นจดหมายเหตุอันเรียก ทว้อหอบปอด หรือตูเหอ
ปอด หรือโถวเหอ

เมื่อ พ.ศ. ๒๕๑๒ ได้มีผู้พบเหรียญเงินขนาดเล็ก
เส้นผ่าศูนย์กลาง ๑.๒ ซม.—๑.๕ ซม. ที่บ้านสองตอน ตำบล
พระประโทน อำเภอเมืองนครปฐม จังหวัดนครปฐม ต่อมา
นายเฉลิม ยงบุญเกิด ได้ติดต่อกับนาย เจ.เจ. บูลิส ซึ่งขณะนั้น
เป็นผู้อำนวยการศูนย์วิจัยของสยามสมาคม ขอให้ศาสตราจารย์
ยอร์ช เซเคส์ ผู้เชี่ยวชาญอ่านจารึกที่มัสยิดของโลกเป็นผู้อ่าน
จารึกบนเหรียญขนาดเล็กดังกล่าวให้ ศาสตราจารย์ยอร์ช
เซเคส์ อ่านได้ความว่า

“ศรัทวารวดี ศวรบุณยะ”

ซึ่งแปลว่า “บุญของพระราชาแห่งศรัทวารวดี”

เหรียญเงินนี้หมายความว่า

๑. มีอาณาจักรทวารวดีจริง

๒. อาณาจักรนี้มีพระมหากษัตริย์ทรงปกครองอยู่ หลักฐานโบราณคดีชิ้นสำคัญนี้ นายเฉลิม ยงบุญเกิด ได้กรุณามอบให้เป็นสมบัติของพิพิธภัณฑสถานแห่งชาติ พระนคร

เมืองสมัยทวารวดีมีรูปสี่เหลี่ยมผืนผ้ามุมมน หรือรูปคล้ายวงกลม มีกำแพงดิน และคูล้อมรอบ ภายในเมืองมักมีสระน้ำอยู่ ๑ สระหรือ ๒ สระ บางเมืองมีสระอยู่ที่หน้าประตูเมือง บางแห่งเช่นที่เมืองจันทน์มีบึงขนาดใหญ่อยู่ใกล้เมืองที่น่าชม น่าสนใจคือภายในเมืองมีร่องรอยของการระบายน้ำเป็นอย่างดี โบราณสถานภายในเมืองพบน้อย แต่จะพบโบราณสถานจำนวนมากอยู่รอบนอกตัวเมือง

พิจารณาจากกรุปูนปั้น รูปดินเผา และเครื่องประดับสมัยทวารวดีพบในที่หลายแห่งแล้ว เราจะทราบว่า คนทวารวดีรูปร่างไม่สูงใหญ่กว่าคนปัจจุบัน ไม่อ้วน ไม่ผอม ดวงหน้ามีทรงกลมและสี่เหลี่ยม ริมฝีปากหนา ปลายคิ้วโค้งงอเข้าหากันที่สันจมูก บางคนผมหยิก (ดูรูปปูนปั้น ที่ ๑๕)

ทั้งชายหญิงมีทรงผมแบบแปลก (ดูรูปที่ ๑๓) สวมตุ้มหูเป็นห่วงโต วัตถุประสงค์ที่ใช้ทำตุ้มหูมีคืบๆ เงิน และทอง ตุ้มหูที่ทำด้วยทองรูปคล้ายเขาวัว กับตุ้มหูทองขดเป็นวงกลม บางคนสวมสร้อยคอ บางคนที่คอมีห่วงเงินสวมอยู่ นอกจากนั้นก็นำเอาลูกปัดแก้ว ลูกปัดหินสีต่างๆ และลูกปัดทอง ลูกปัดเงินมาประดับกาย บางคนนุ่งผ้าโจงกระเบนได้งามมาก มีสายคาดที่ขี้นเอว (ดูรูปที่ ๑๗) แหวนที่ใช้มีทั้งที่ทำด้วยสำริดหัวธรรมดาและหัวตรา

พิจารณาจากรูปข้างลักษณะคนในราชอาณาจักรทวารวดีมีอยู่อย่างน้อย ๒ เผ่า

รูปปั้นและรูปดินเผาหลายรูปแสดงให้เห็นกิริยาท่าทางของคนสมัยทวารวดี คือ หญิงนั่งพับเพียบ ชายนั่งชันเข่า บางท่านอาจจะนั่งห้อยเท้าแบบพระพุทธรูปสมัยทวารวดี

จารึกสมัยทวารวดีเท่าที่พบแล้ว เป็นภาษาสันสกฤต ภาษาบาลี และภาษามอญ ซึ่งจารึกบนแผ่นอิฐ บนสถูป ดินเผา บนฐานพระพุทธรูป

แวน (spindle whorls) ดินเผาสมัยทวารวดีก็พบมาก เป็นพยานว่า มีการปลูกฝ้ายทอผ้า ที่แผ่นอิฐทวารวดีจะมีเกล็ดผสมปนอยู่กับดินเหนียว นักวิทยาศาสตร์ชาวญี่ปุ่น

๒ ท่าน ได้ศึกษาแถบที่พบอยู่ในแผ่นอิฐแล้ว ปรากฏว่า เป็นแถบของเมล็ดข้าวที่ปลูก ไม่ใช่ข้าวที่งอกขึ้นเองตามธรรมชาติ แถบเมล็ดข้าวที่ตรวจแล้วส่วนมากเป็นแถบของข้าวเมล็ดกลม และเป็นแถบของข้าวเมล็ดใหญ่ ข้าวทั้งสองนี้เข้าใจว่าเป็นข้าวเหนียว เป็นพยานว่าคนทวารวดีทำนา และนิยมกินข้าวเหนียว นอกจากนี้แล้วคงทำสวนทำไร่อีกด้วย

ยานพาหนะของคนสมัยทวารวดีใช้ ก็ทราบได้จากตราดินเผาเป็นรูปเรือสำเภา และรูปปูนปั้นมีรูปเรือสำเภา (ตุรุษที่ ๒๐) ซึ่งประทับฐานสตุปที่จุลประโทน อำเภอเมือง จังหวัดนครปฐม นอกจากนี้มีรูปดินเผา รูปปูนปั้นเป็นรูปช้าง (ตุรุษที่ ๑๓) เศษเครื่องปั้นดินเผาพบที่จันทเสน อำเภอดำรงวิทยะ จังหวัดนครสวรรค์ ก็มีรูปคนขี่ม้า และที่วัดโฆลงคุบัว อำเภอเมือง จังหวัดราชบุรี ก็มีรูปปูนปั้นเป็นรูปคนขี่ม้า ๒ ตัว โบราณวัตถุดังกล่าวนี้ยืนยันว่า ชาวทวารวดีมีช้างและม้าเป็นยานพาหนะทางบก และมีเรือสำเภาสำหรับการติดต่อค้าขาย

รูปปูนปั้นและรูปดินเผาที่ช่างทวารวดีทำขึ้นเป็นรูปสัตว์ มีรูปช้าง รูปม้า รูปสิงโต รูปหงส์ รูปครุฑ และรูปวัว

ชาวทวารวดีมีการติดต่อกับประเทศอื่น โดยมีหลักฐานดังต่อไปนี้

๑. ตราดินเผาที่มีรูปเรือสำเภา แสดงว่ามีการติดต่อกับค้าขายกับประเทศอื่น

๒. ลูกปัดชนิดที่เรียกว่า ลูกปัดมีตา (eyed-beads) เป็นของที่นำมาจากประเทศจีนหรือประเทศทางแถบเมดิเตอร์เรเนียน พบในเมืองโบราณสมัยทวารวดีหลายแห่ง

๓. รูปปูนปั้น เป็นรูปชาวต่างประเทศ มองเห็นค้ำข้าง มีเครื่องประดับศีรษะรูปคล้ายผ้าโพก แต่ตอนปลายแหลมโค้งไปข้างหน้า (ดูที่ ๒) นุ่งผ้าโจงกระเบน สวมรองเท้าบู๊ต ชาวต่างประเทศนี้เข้าใจว่าเป็นพวกเซมิติกเข้ามาค้าขายในราชอาณาจักรทวารวดีราวพุทธศตวรรษที่ ๑๓--๑๔

๔. ในการขุดค้นที่จันเสน จังหวัดนครสวรรค์ ในชั้นดินสมัยทวารวดีพบพวกไหที่มีปากผาย ที่รอบปากมีแถบสีแดงและสีขาว เป็นไหที่มีลักษณะคล้ายกับที่พบที่สมโบร์ไพรกุก แคว้นอักษานปุระ แสดงว่าในระหว่างสมัยเจนละบกและสมัยทวารวดีตอนต้น มีการติดต่อกันระหว่างราชอาณาจักรทวารวดีและราชอาณาจักรเจนละบก

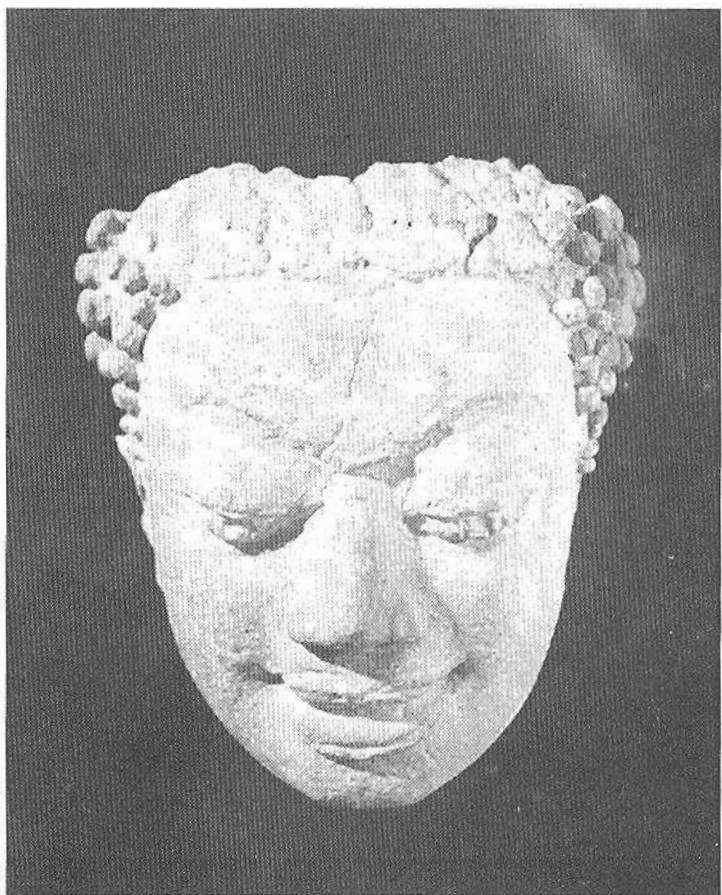
๕. ในหนังสือสารานุกรมของจีนชื่อทุ่งเตียน กล่าวถึง



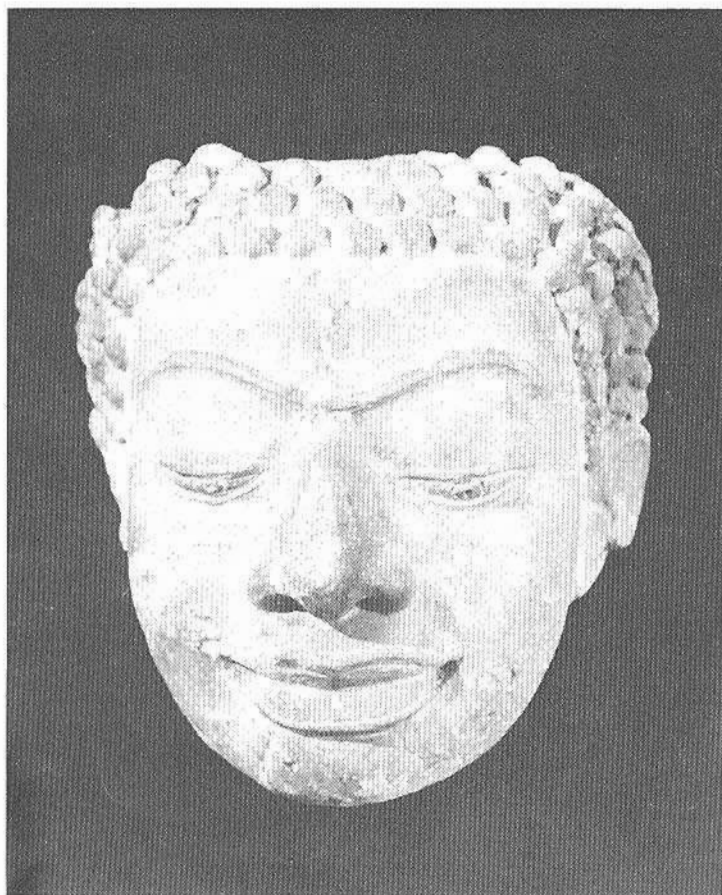
รูปที่ ๑
พระพุทธรูป ปางเสด็จจากดาวดึงส์ (พญากง) หินเขียว
สมัยทวารวดี



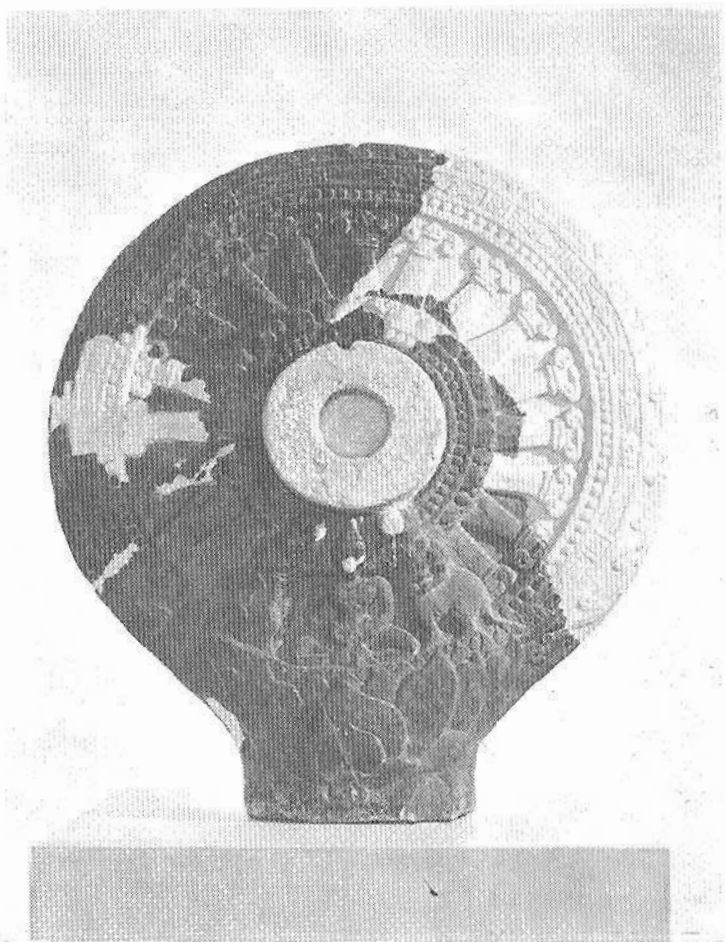
รูปที่ ๒
พระพุทธรูป ปางเสด็จจากดาวดึงส์ สีลา สมัยทวารวดี
พบที่จังหวัดนครปฐม



รูปที่ ๓
พระเศียรพระพุทธรูปนูนหิน สมัยทวารวดี
พบที่จังหวัดนครปฐม



รูปที่ ๔
พระเศียรพระพุทธรูป ปูนปั้น สมัยทวารวดี
พบที่จังหวัดนครปฐม



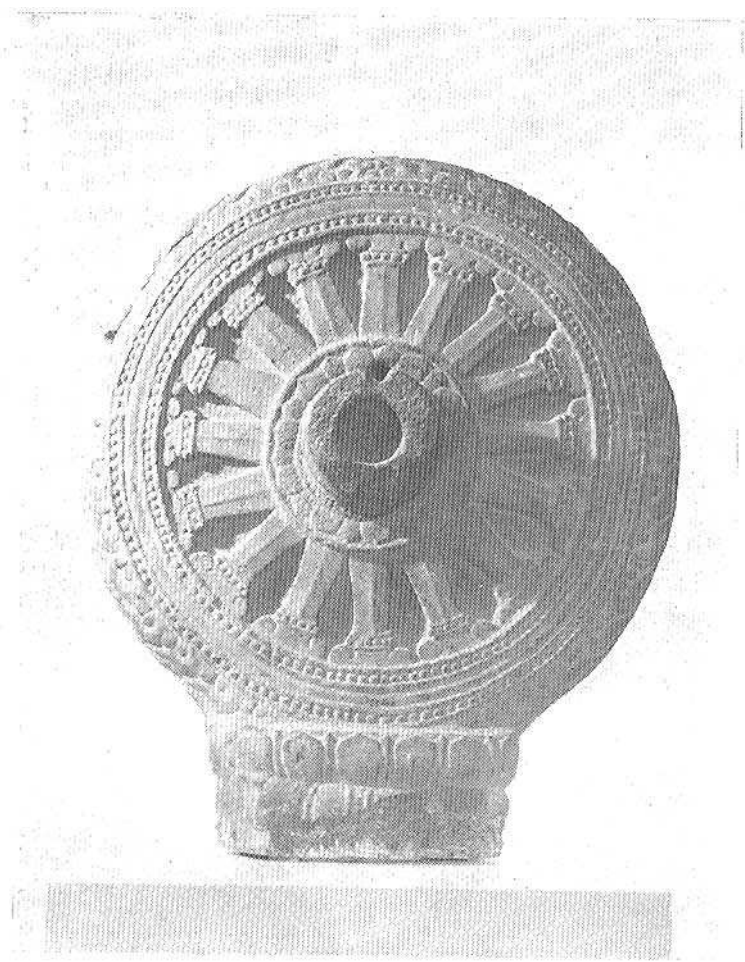
รูปที่ ๕
ชรัมจักรี สภา สมัยทวารวดี
พบที่จังหวัดนครปฐม



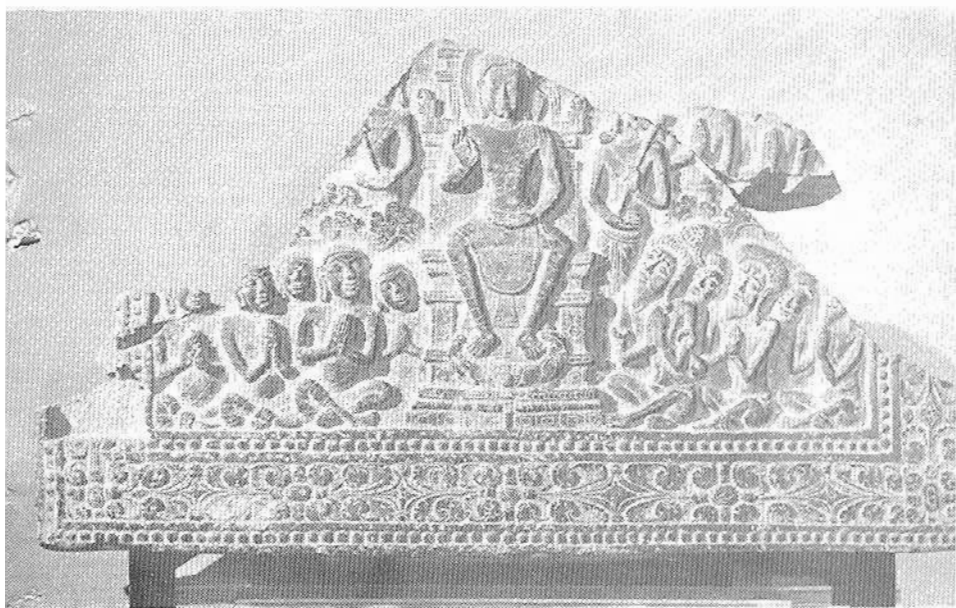
รูปที่ ๖
ธรรมจักร ศิลปะ สมัยทวารวดี
พบที่วัดพระงาม จังหวัดนครปฐม



รูปที่ ๗
ธรรมจักร ศิลา สมัยทวารวดี
พบที่จังหวัดนครปฐม



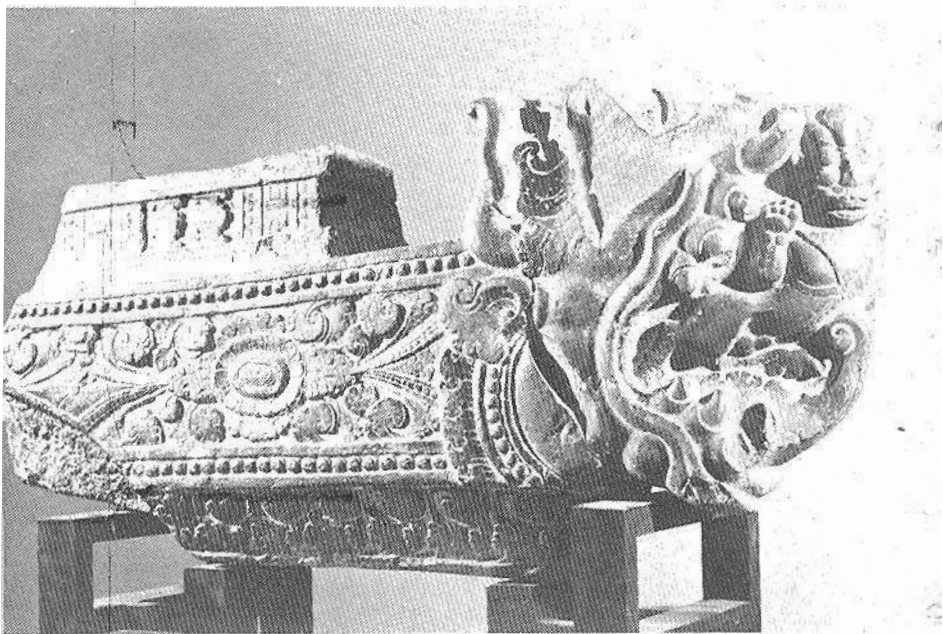
รูปที่ ๘
ธรรมจักร ศิลปะ สมัยทวารวดี



รูปที่ ๕

ศิลาจำหลัก สมัยทวารวดี

พบที่วัดไทร อ. นครไชยศรี จ. นครปฐม



รูปที่ ๑๐
ศิลาดำหลัก สมัยทวารวดี
พบที่จังหวัดนครปฐม



รูปที่ ๑๑
ศิลาจำหลัก สมัยทวารวดี
พบที่จังหวัดนครปฐม



รูปที่ ๑๒

พระเศียรพระพุทธรูปและมารนบถ ดินเผา สมัยทวารวดี
ตอนต้น พบที่วัดพระงาม จังหวัดนครปฐม



รูปที่ ๑๖

พระเศียรพระพุทธรูปและเศียรเทวรูป ปูนปั้นกับดินเผา สมัยทวารวดี
พบที่ ต. วัดพระประโทน จังหวัดนครปฐม



รูปที่ ๑๔

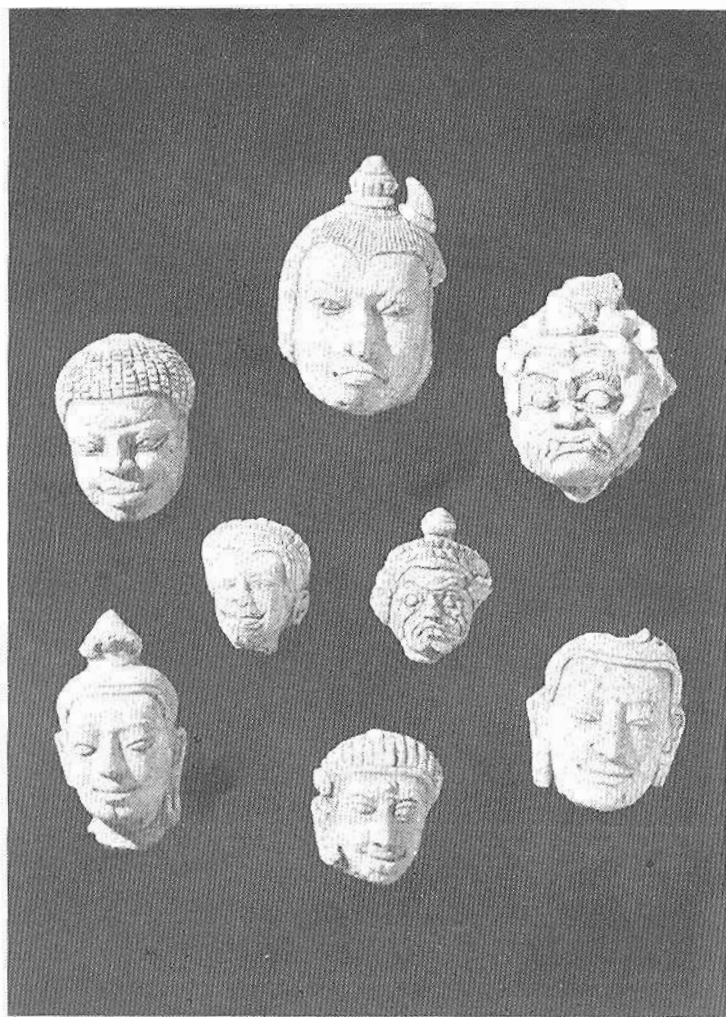
พระเศียรพระพุทธรูป ปูนปั้น สมัยทวารวดี
พบที่ ต. พระประโทน จังหวัดนครปฐม



รูปที่ ๑๕

เศียรเทวดา ปูนปั้น สมัยทวารวดี

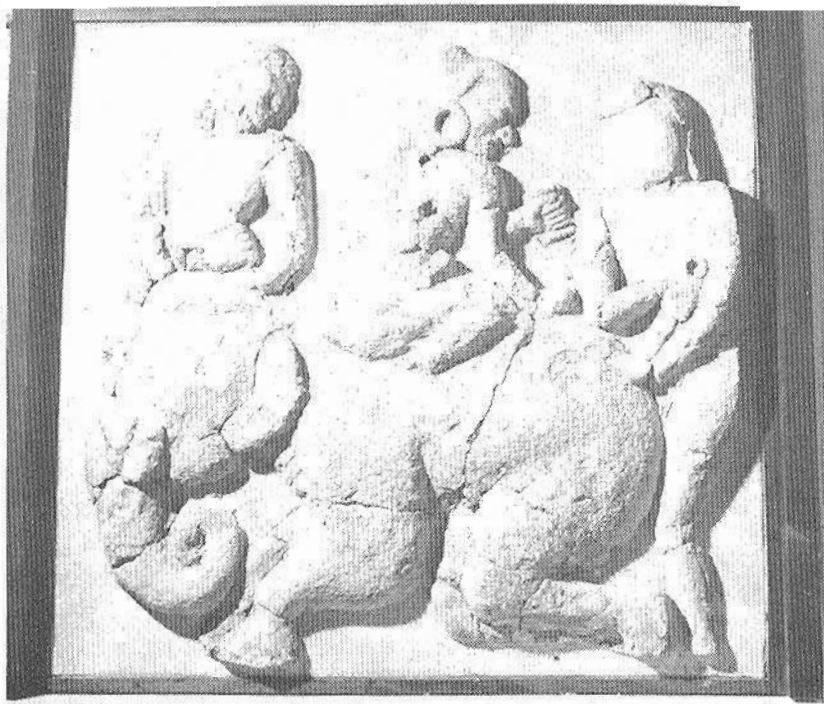
พบที่ ต. วัดพระประโทน จังหวัดนครปฐม



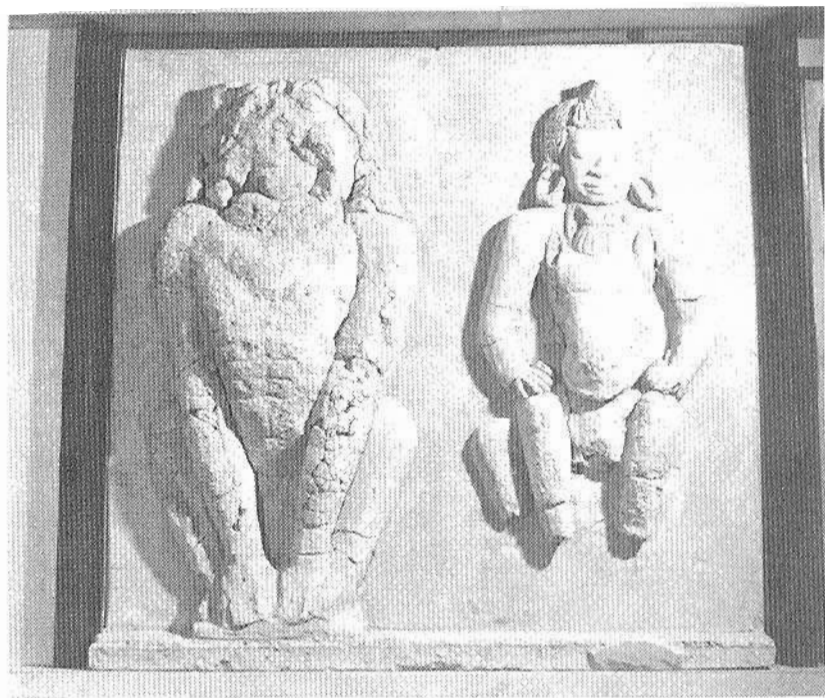
รูปที่ ๑๖
หน้าภาพปูนปั้น สมัยทวารวดีตอนปลาย
และอุทอง
พบที่เจดีย์ขลุ่ยประโทน จังหวัดนครปฐม



รูปที่ ๑๗
รูปแสดงการแต่งกาย ปุ้นัน สมัยทวารวดี
พบที่จังหวัดนครปฐม



รูปที่ ๑๘
ภาพปูนปั้นนูนต่ำ สมัยทวารวดี
ซึ่งประดับฐานเจดีย์จตุรประโศก จังหวัดนครปฐม



รูปที่ ๑๕
ภาพปูนปั้นนูนต่ำ สมัยทวารวดี
ประดับฐานเจดีย์จตุรประโศก จังหวัดนครปฐม



รูปที่ ๒๐
ภาพปูนปั้นนูนต่ำ รูปเรือสำเภา สมัยทวารวดี
ประดิษฐานเจดีย์จุลประโทน จังหวัดนครปฐม

อาณาจักรโคเวทอ ซึ่งเข้าใจในสมัยต่อมาเป็นอาณาจักร
ทวารวดีได้ถวายบรรณาการแก่เมืองจีนในรัชกาลเงินกวาน คือ
รัชกาลพระเจ้าถังไท่จงฮ่องเต้ ตั้งแต่ พ.ศ. ๑๑๗๐-๑๑๙๒
และกล่าวว่าในราชอาณาจักรนี้มีตลาด ๖ แห่ง การค้าขายใช้
เหรียญเงินทองสน มีขนาดเล็กเท่าผิวตันเอ็ดม

เงินตราทวารวดีเป็นเหรียญคูปก มีตราสังข์ ตรา
กระต่ายอยู่บนดอกบัว และตราแพะ

บ้านของชาวทวารวดีมีผังเป็นรูปสี่เหลี่ยมผืนผ้า โดย
การขุดคันที่จันเสน จังหวัดนครสวรรค์ ขุดพบหลุมเสา
ผังเป็นรูปสี่เหลี่ยมผืนผ้า หลังคาของวัดวาอารามคล้ายหลังคา
โบสถ์วิหารในประเทศไทยปัจจุบัน ทราบได้จากรูปจำลองที่
บนแผ่นเสมา พบใกล้เมืองฟ้าแดดสูงยาง จังหวัดกาฬสินธุ์

ศาสนา ชาวทวารวดีนับถือทั้งศาสนาพุทธและศาสนา
พราหมณ์

สิ่งของเครื่องใช้ของคนสมัยทวารวดี มี ๑. เครื่องปั้น
ดินเผา มีทั้งเนื้อหนา และเนื้อบาง มีลายกุดและไม่มีลายกุด
๒. ไหปากผายตั้งได้กล่าวไว้ในตอนต้น ๓. ตะเกียงดินเผา
ที่เรียกกันว่าตะเกียงโรมัน ๔. หินบด

อาวุธเท่าที่ทราบได้จากรูปปูนปั้น และเศษเครื่องปั้นดินเผา มี ๑. คาน ๒. โล่

ในครั้งนั้นคงมีศึกสงครามสู้รบกัน อาจจะเป็นการสู้รบกับเมืองในราชอาณาจักรทวารวดีหรือกับข้าศึกจากแดนอื่น เพราะกำแพงเมือง คูเมือง, รูปทหารถือคานและโล่หับนเศษเครื่องปั้นดินเผา พบที่จันทเสน จังหวัดนครสวรรค์ และรูปปูนปั้นเป็นชเลยถกมัดมือไขว้หลัง พบที่คูบัว จังหวัดราชบุรี เป็นพยานว่ามีศึกสงครามสมัยทวารวดี

พิจารณาจากพระพุทธรูปหินที่ทำลอยตัว พระพุทธรูปหินที่ทำเป็นรูปนูนต่ำ และรูปจำหลักบนผนังหินในถ้ำ ซึ่งคนสมัยทวารวดีทำไว้ เป็นของใหญ่โต พระพุทธรูปบางองค์สูงกว่า ๓ เมตร ฝีมือทำไ้งดงามมาก แสดงว่าชาวทวารวดีเก่งมากในงานประติมากรรมที่ทำด้วยหิน เมื่อเทียบกับประติมากรรมสำริดแล้วรู้สึกที่ชาวทวารวดีเพิ่งจะเริ่มเรียนการหล่อสำริด

แผ่นอิฐของสมัยทวารวดีบางแผ่นก็แต้มสีเป็นลวดลาย แสดงให้เห็นว่า คนทวารวดีนี้สยรักสวยรักงาม อิฐทวารวดีมีขนาดยาวเป็นสองเท่าของส่วนกว้าง เนื้ออิฐสีแดงและเนื้อปกติเฉียก มีเกลบนป่นอยู่ด้วย

๗๓.
ภค
๑๐๑

05372



๑๓๕ %๖
ค. ๑

๕

ในสมัยทวารวดีมีนักดนตรีหญิง ทราบจากรูปปูนบน
พบที่คูบัว อำเภอเมือง จังหวัดราชบุรี ได้รับบริจาค

สถาปัตยกรรมของทวารวดี มีวิหารและสถูป บางแห่ง
นำเอาเสมาที่จำหลักเป็นลวดลายหรือชาดก หลายแห่งมาปัก
ล้อมเป็นวงกลม

สิ่งที่น่าสนใจอย่างหนึ่งคือระฆังหิน มีตัวอย่างที่บริเวณ
องค์พระปฐมเจดีย์ ชาวทวารวดีช่างฉลาดเลือกหินที่มีเสียง
คล้ายระฆังโลหะ

ประติมากรรมสมัยทวารวดี

ประติมากรรมสมัยทวารวดีส่วนมากที่พบในจังหวัด
นครปฐม เป็นพวกปูนปั้นศิลา และดินเผา สลักทำได
น้อยมาก

ประติมากรรมชั้นเอกของพิพิธภัณฑสถานแห่งชาติ
พระปฐมเจดีย์ ส่วนมากเป็นประติมากรรมขนาดใหญ่ และ
เป็นของเนื่องในพระพุทธศาสนา ได้แก่พระพุทธรูปทำตาม
ลัทธิหินยาน ประติมากรรมสมัยทวารวดีได้รับอิทธิพลศิลปะ
อินเดียสมัยหลังคุปตะ

ลักษณะของพระพุทธรูปสมัยทวารวดีมีดังนี้คือ พระ-

พัศตร์แบน พระโขนงเป็นสนับทึบโค้งต่อกัน
พระเนตรโปน ขมวดเม็ตพระศกใหญ่ มีพระเกตุมาลา พระ-
พุทธรูปส่วนใหญ่หุ้มจีวรคลุมบางแนวพระองค์ โดยมากทำ
นิ้วพระหัตถ์จับทง ๒ ข้าง เป็นปางเสด็จจากดาวดึงส์

โบราณวัตถุศิลปวัตถุที่น่าสนใจในพิพิธภัณฑสถานแห่งนี้ มี
พระพุทธรูปศิลา ปางเสด็จจากดาวดึงส์ สมัยทวารวดี
พุทธศตวรรษที่ ๑๑-๑๖ ประดิษฐานในซุ้มทางค้ำนทิศตะ-
วันตกของอาคาร ชาวบ้านเรียกพระพุทธรูปองค์นี้ว่า “พญา
ก่ง” ซึ่งสร้างพร้อมกับพระพุทธรูปศิลาอีกองค์หนึ่งที่เรียก
กันว่า “พญาพาล” องค์หลังชำรุดเสียหายจนไม่สามารถ
ซ่อมแซมได้ ตามตำนานกล่าวว่า พระพุทธรูป ๒ องค์นี้
สร้างมาพร้อมกับองค์พระปฐมเจดีย์ เดิม “พญา ก่ง” ประ-
ดิษฐานอยู่ทางค้ำนทิศใต้ขององค์พระปฐมเจดีย์ “พระยาพาล”
อยู่ทางทิศตะวันออก เมื่อมีการขนย้ายมาตั้งในพิพิธภัณฑสถาน
นี้ พระพุทธรูปองค์แรกอยู่ในลักษณะที่สมบูรณ์ สูง ๒๘๗
เซนติเมตร (รูปที่ ๑) ส่วนพญาพาลเศียรหักหายไป ภาย
หลังตามไปพบอยู่ที่จังหวัดสุพรรณบุรี

พระพุทธรูปศิลา ปางเสด็จจากดาวดึงส์ ขนาดเล็ก

กว่าองค์แรก มีรอยปีตของท้าวทองกีบช้าง สูง ๑๒๘ เซนติเมตร ตั้งอยู่ทางด้านทิศเหนือของตัวอาคาร เป็นพระพุทธรูปที่พบในจังหวัดนครปฐม นับว่าเป็นพระพุทธรูปที่สวยงามและสมบูรณ์ที่สุดของจังหวัดนี้ (รูปที่ ๒)

เศียรพระพุทธรูปปูนปั้น ประดับคันทันหน้าซุ้มพญางวง พบในจังหวัดนครปฐม เศียรพระพุทธรูปมีลักษณะคล้ายกันมาก เข้าใจว่าเดิมคงจะใช้ประดับ โบราณสถาน (รูปที่ ๓,๔)

สิ่งที่น่าสนใจเป็นพิเศษคือ ธรรมจักร พบที่จังหวัดนครปฐม ตามพระสูตรกล่าวไว้ว่า พระราชาอินเป็นพระเจ้าจักรพรรดิ ใช้จักรกัตนะเป็นเครื่องมือแผ่พระบรมเดชาภาพ ส่วนพระสัมมาสัมพุทธเจ้า ทรงใช้ธรรมจักรเป็นสัญลักษณ์การเผยแผ่พระธรรม

การสร้างพระรูปพระพุทธรองค์ ซึ่งเป็นที่เคารพขานในอินเดียนั้น เดิมเป็นของต้องห้าม ศิลปินอินเดียจึงคิดหารูปสัญลักษณ์แสดงปางต่าง ๆ ของพระพุทธรองค์ขึ้นแทน หลักฐานที่พบในประเทศอินเดีย มีเงินตราตอกเป็นรูปดอกบัว หมายถึง ประสูติ รูปต้นโพธิ์ หมายถึง ตรัสรู้ ธรรมจักร หมายถึง ปฐมเทศนา สถูป หมายถึง ปรีณิพพาน

ธรรมจักรที่เก่าที่สุดเป็นธรรมจักรจำหลักลอยตัว ประดิษฐานอยู่เหนือสิงโต ๔ ตัว สร้างในสมัยพระเจ้าอโศกมหาราช ราวพุทธศตวรรษที่ ๓ ต่อมาสมัยกัณฐาร (พ.ศ. ๓๐๐-๑๐๕๐) ศิลปินเชื้อสายกรีกได้คิดสร้างพระพุทธรูปขึ้นมา การสร้างรูปสัญลักษณ์แทนพระพุทธรูปก็จึงไป

ธรรมจักรในจังหวัดนครปฐม มีผู้พบตั้งแต่รัชสมัยพระบาทสมเด็จพระจอมเกล้าเจ้าอยู่หัว เมื่อครั้งโปรดฯ ให้ขุดแต่งบูรณะพระปฐมเจดีย์ ธรรมจักรเหล่านี้มีอายุราวพุทธศตวรรษที่ ๑๑-๑๖ จำหลักลอยตัว และจำหลักทง ๒ ด้าน ที่นำมาจัดแสดงในพิพิธภัณฑสถานแห่งใหม่เพียง ๗ วง

ธรรมจักรศิลาที่เป็นชนสำคัญที่สุดนั้น พบที่วัดพระงาม อำเภอเมือง จังหวัดนครปฐม ขำรุกและได้ซ่อมแซมขึ้นใหม่ รอบคัมภีร์จำหลักลายเฟืองและบัวรวม กงล้อมีลายประจำยาม ตอนล่างของธรรมจักรจำหลักเป็นดอกบัวใหญ่ บนดอกบัวเป็นรูปนางกษัตริย์ (พระนางสิริมหามายา) ประทับนั่งขัดสมาธิราบ สองหัตถ์ประกองพระอุทรมีข้าง ๒ เชือก ยืนอยู่บนกลีบดอกเดียวกันข้างละเชือก ชูรวงถือเต้าน้ำเทลงมายังนางกษัตริย์ เป็นภาพแสดงสัญลักษณ์ ปางประสูติ (ดูรูปที่ ๕)

ธรรมจักรศิลาอีกชิ้นหนึ่งที่รอบค้อมล้อย่ำหลักเป็นกลีบ
บัวรวม กงล้อย่ำหลักเป็นลายก้านชด ที่ฐานรองรับทำเป็น
รูปเทวชาติดอกบัวหรืออรุณเทพบุตร (รูปที่ ๖)

ธรรมจักรศิลาชิ้นต่อไป เป็นหินปูนสีเขียว พบใน
จังหวัดนครปฐม รอบค้อมล้อย่ำหลักลายลูกแก้ว ลายก้านชด
กับลายกลีบบัวธรรมดา ที่กงล้อย่ำหลักเป็นลายก้านชด ฐาน
รองรับจำหลักเป็นลายต้นไม้ (รูปที่ ๗)

ธรรมจักรศิลาอีกชิ้นหนึ่งที่ควารวม เป็นธรรมจักรหิน
เขียว รอบค้อมล้อย่ำหลักรูปดอกบัวไม่มีเกสร กงล้อย่ำหลัก
ลายเส้นลวด และลายลูกแก้ว ขอบชั้นนอกทำเป็นรูปนก
เปลว ที่ฐานจำหลักเป็นรูปบัวคว่ำบัวหงาย (รูปที่ ๘)

ต่อจากธรรมจักรก็จะขอนำชมโบราณวัตถุศิลปะวัตถุชิ้น
อื่นๆ มี

เทวรูปโกถน ครั่งองค์ เป็นเทวรูปสมัยก่อนลพบุรี
ราวพุทธศตวรรษที่ ๑๒-๑๔ พบในจังหวัดนครปฐม เข้าใจ
ว่าคงจะเป็นรูปพระนารายณ์สวมหมวกทรงกระบอก ตั้งอยู่
ทางด้านทิศเหนือของอาคาร

ศิลาจำหลักชิ้นเอก พบที่วัดไทร อ. นครไชยศรี
จ. นครปฐม เป็นศิลปะสมัย ทวารวดี

มีขนาดใหญ่มาก แต่ไม่สมบูรณ์ สูง ๖๑ ซม. กว้าง ๑๑๔ ซม. ทั้ง ๔ ด้านจำหลักเรื่องราวตามพุทธประวัติไว้อย่างงดงาม คือ จำหลักเป็นพระพุทธรูปประทับนั่งบนบัลลังก์ ทำปางปฐมเทศนา ทรงจีวรเป็นริ้ววางแนบติดกับพระองค์ ด้านซ้ายของพระพุทธรูปเป็นปัญจวัคคีย์ ด้านขวาจำหลักเป็นรูปพระพรหมเชิดมโหรี และพระอินทร์เชิดฉัตร ยืนอยู่หลังบัลลังก์ ๒ ด้าน (ดูรูปที่ ๙)

พนักบัลลังก์พระพุทธรูป สมัยทวารวดี พบในจังหวัดนครปฐม ลักษณะลวดลายคล้ายคลึงกับฐานศิลาจำหลัก สูง ๔๒ ซม. (ดูรูปที่ ๑๐)

ฐานศิลาจำหลักสมัยทวารวดี สูง ๔๔.๘ ซม. กว้าง ๖๖.๕ ซม. ตรงกลางจำหลักเป็นร่างมนุษย์ แต่หน้าเป็นสิงห์ มือทั้ง ๒ ข้างยึดกิ่งไม้ ที่ตรงปลายแตกออกเป็นลายก้านขด ฐานศิลาจำหลักชิ้นนี้ พบในจังหวัดนครปฐม เดิมจัดแสดงที่ระเบียงคตองค์พระปฐมเจดีย์ (ดูรูปที่ ๑๑)

หินจำหลักรูปคล้ายโองีง แสดงอยู่บริเวณคานหน้าของผนังประทับปูนบนพบในจังหวัดนครปฐม เดิมตั้งอยู่ที่ระเบียงคตองค์พระปฐมเจดีย์ รูปนอกคล้ายโองีงหินขนาดใหญ่ ตรงปากจำหลักเป็นลายลูกแก้ว ตรงกลางจำหลักเป็นกลีบบัว

ลักษณะรูปร่างไม่งาม

สิงห์ปูนบนสมัยทวารวดี ตั้งแสดงอยู่ทางด้านทิศเหนือของตัวอาคารพบทที่หน้าวัดพระเมรุ จังหวัดนครปฐม เมื่อคราวตัดทางหลวง เป็นรูปสิงห์เสยะปากลักษณะของชนที่หัวและลำคอเป็นหลอดๆ ส่วนขนด้านหน้าขมวดเป็นก้อนหอยศิลาจารึก ๕ เหลี่ยม สูง ๘๔ ซม. จัดแสดงในพิพิธภัณฑสถานทางบ้านขวามือของพระพุทธรูปปางเสด็จจากดาวดึงส์ พบที่จังหวัดนครปฐม เติมคงจะจารึกตัวอักษรทั้ง ๔ ด้าน แต่ ๓ ด้านจางหายไปหมด คงเหลือที่พอจะเห็นรางๆ ๑ ด้าน ย้ายมาจากระเบียงคตองค์พระปฐมเจดีย์

วัตถุที่นำเข้าจัดในตู้จัดแสดงนั้น เป็นวัตถุขนาดเล็กได้แก่รูปปูนปั้น รูปดินเผาและรูปหินทำเป็นเศียรพระพุทธรูปหน้าคน รูปสัตว์ ลายประดับ

รูปสัตว์ ที่แปลกเป็นพิเศษและมีเฉพาะสมัยทวารวดีได้แก่ พนัสบดี ซึ่งจำลองอยู่ใต้พระพุทธรูปปางเสด็จจากดาวดึงส์ ประทับยืน เบื้องขวาของพระพุทธรองค์เป็นพระพรหมเชฎฐะ เบื้องซ้ายเป็นพระอินทร์เชฎฐัตร์ พนัสบดีนั้นกล่าวว่า เป็นสัตว์ที่มีลักษณะของพาหนะของเทพเจ้าทั้งสาม

ในศาสนาฮินดูรวมอยู่ในตัวเดียวกัน คือมีปากเป็นครุฑ พาหนะของพระนารายณ์ มีเขาเป็นโค พาหนะของพระศิวะ และมีปีกเป็นหงส์ พาหนะของพระพรหม การที่จำหลักเป็นรูปพระพุทธรูปยืนอยู่เหนือพนัสนี้คล้ายกัน จึงแสดงว่าศาสนาพุทธยิ่งใหญ่มากกว่าศาสนาฮินดู พนัสนี้พบในจังหวัดนครปฐม (ตุ๊กที่ ๕)

เศียรพระพุทธรูปดินเผา และมารแบกดินเผา ศิลปสมัยทวารวดีตอนต้น ราวพุทธศตวรรษที่ ๑๑-๑๔ พบที่วัดพระงาม อำเภอเมือง จังหวัดนครปฐม (ตุ๊กที่ ๑๒)

หน้าภาพปูนบนสมัยทวารวดี แสดงให้เห็นทรงผมและคัมพูแบบต่างๆ ใช้ประดับตามโบราณสถาน ภาพที่พบมากมี ภาพมารมีหน้าอย่างน่าขบขัน หน้าภาพเหล่านี้พบที่ ต. พระประโทน จังหวัดนครปฐม (ตุ๊กที่ ๑๓)

เศียรพระพุทธรูปสมัยทวารวดี ใช้ประดับตามโบราณสถาน พบที่ ต. พระประโทน จังหวัดนครปฐม (ตุ๊กที่ ๑๔)

เศียรเทวดาสมัยทวารวดี ใช้ประดับตามโบราณสถาน พบเป็นจำนวนมากที่ ต. พระประโทน อำเภอเมือง จังหวัดนครปฐม หน้าภาพเหล่านี้มีลักษณะคล้ายกับที่พบที่

คูบัว อำเภอเมือง จังหวัดราชบุรี และที่อำเภออู่ทอง จังหวัด
สุพรรณบุรี (รูปที่ ๑๕)

หน้าภาพปูนปั้น สมัยทวารวดีตอนปลาย อายุอยู่ใน
ระหว่างพุทธศตวรรษที่ ๑๖-๑๗ ลักษณะใบหน้าคล้ายสมัย
ลพบุรี คงจะได้รับอิทธิพลจากศิลปะสมัยลพบุรี บางภาพแสดง
หน้าตาแบบจีน เข้าใจว่าช่างจีนเป็นคนทำขึ้น บางภาพก็ทำ
หน้าตาและมีขมวดผมที่หน้าผาก คล้ายอินเดีย หน้าภาพ
เหล่านี้คงได้อิทธิพลจากจีนและอินเดีย คงอยู่ในสมัยเดียวกัน
กับหน้าภาพที่พบที่เมืองโกสสินารายณ์ จ. ราชบุรี (รูปที่ ๑๖)

รูปปูนปั้นสมัยทวารวดี พบในจังหวัดนครปฐม
แสดงการนุ่งผ้าบาง และนุ่งแบบโจงกระเบน มีสายคาดเอว
ที่มีทงลวดลายวิจิตรพิสดารและลายเส้นธรรมคา ลักษณะ
ชายผ้าทำตกลงมาเป็นรูปหางปลา คล้ายคลึงกับชายผ้าขอม
(รูปที่ ๑๗)

ภาพปูนปั้นนูนต่ำ ดังแสดงอยู่ที่ผนังอาคารพิพิธภัณฑ
สถานศิลปะตะวันออก มีอยู่ ๑๔ ภาพ เดิมใช้ประดับฐานเจดีย์
จุลประโทน ตำบลพระประโทน อำเภอเมือง จังหวัดนคร
ปฐม เป็นภาพนูนต่ำที่งามมาก บางรูปเป็นเรื่องชาดก บาง
รูปยังไม่ทราบว่าเป็นเรื่องอะไร (รูปที่ ๑๘-๒๐)

นอกจากนี้ยังมีสถูปหินเผาสมัยทวารวดี พบที่วัด
พระงาม จังหวัดนครปฐม แสดงลักษณะของสถาปัตยกรรม
สมัยทวารวดี

สิ่งที่ควรชมอีกชั้นหนึ่ง คือ รูปพระมัลลย์โปรกสัตว์
สำริด สมัยรัตนโกสินทร์ สูง ๘๕ ซม. เก็บอยู่ในหอสวด
มนต์วัดพระปฐมเจดีย์ ต่อมาเมื่อราว พ.ศ. ๒๔๙๖ ท่านเจ้า-
คุณพระธรรมสิริชัย ท่านเจ้าอาวาสได้ให้ย้ายรูปประติมากรรม
นี้ไปเก็บรักษาไว้ที่พิพิธภัณฑสถานหลังเดิม เมื่อ พ.ศ. ๒๕๑๔
ได้ย้ายมาตั้งแสดงที่อาคารพิพิธภัณฑ์หลังใหม่

พระมัลลย์ เป็นมหาเถรที่มีฤทธิ์เทียบได้กับพระโมค-
คัลลาน์ ได้ลงไปโปรกสัตว์ที่เมืองนรกแล้วขึ้นไปบนสวรรค์
อีก.



ได้รับบริจาค

กำหนดการเปิด-ปิด พิพิธภัณฑสถานแห่งชาติ



ก. พิพิธภัณฑสถานแห่งชาติ พระนคร เปิดวันอังคาร-พฤหัสบดี

เวลา ๙.๐๐ น.-๑๒.๐๐ น. และ ๑๓.๐๐ น.-๑๖.๐๐ น.

วันเสาร์-อาทิตย์ เวลา ๙.๐๐ น.-๑๒.๐๐ น. และ ๑๓.๐๐ น.-๑๖.๐๐ น.

ปิดวันศุกร์และวันจันทร์กับวันหยุดราชการอื่น ๆ

ค่าเข้าชมครั้งละ ๕ บาท ต่อ ๑ คน

เว้นวันเสาร์และอาทิตย์ ไม่ต้องเสียค่าเข้าชม

ข. พิพิธภัณฑสถานแห่งชาติ ในจังหวัดต่างๆ รวมทั้งพิพิธภัณฑสถานแห่งชาติ พระปฐมเจดีย์

เปิดวันพุธ-อาทิตย์ เวลา ๙.๐๐ น.-๑๒.๐๐ น. และ

๑๓.๐๐ น.-๑๖.๐๐ น.

ปิดวันจันทร์-อังคาร

ผู้เข้าชมพิพิธภัณฑสถานแห่งชาติ เจ้าสามพระยา และจันทรมณฑล จังหวัดพระนครศรีอยุธยา, พิพิธภัณฑฯ สมเด็จพระนารายณ์ จังหวัดลพบุรี, พิพิธภัณฑฯ อุทอง จังหวัดสุพรรณบุรี, พิพิธภัณฑฯ รวมคำแหง จังหวัดสุโขทัย เสียค่าเข้าชมครั้งละ ๒ บาท ต่อ ๑ คน เฉพาะวันเสาร์และอาทิตย์

สำหรับผู้เข้าชมกรุพระปรางค์วัดราชบูรณะ จังหวัดพระนครศรีอยุธยา และปราสาทหินพิมาย จังหวัดนครราชสีมา เสียค่าเข้าชมครั้งละ ๒ บาท ต่อ ๑ คน

บุคคลต่อไปนี้ไม่ต้องเสียค่าเข้าชม คือ

๑. พระภิกษุสามเณร
๒. นิสิต นักศึกษาและนักเรียนในเครื่องแบบ
๓. ผู้เขียนเขียนชงกรรมศิลป์ากรเป็นผู้ต้อนรับ
๔. สมาชิกสภาการพิพิธภัณฑฯ ระหว่างชาติ

พิมพ์ที่โรงพิมพ์การศาสนา ถนนบำรุงเมือง พระนคร
นายพยุ่ง ทิพยเนตร ผู้พิมพ์และผู้โฆษณา ๒๕๑๔



