

เก่าแก่ที่สุดในไทยและอะชาคเน  
เรือโบราณพนม-สิรินทร์ พันกว่าปี

ต.พันท้ายนรสิงห์ อ.เมือง จ.สมุทรสาคร

แก้ที่สดในไทยและอะฮาคเนย์  
ภาพนม-สรีนทร์พันกว่าปีมาแล้ว  
ต.พันท้ายนรสิงห์ อ.เมือง จ.สมุทรสาคร

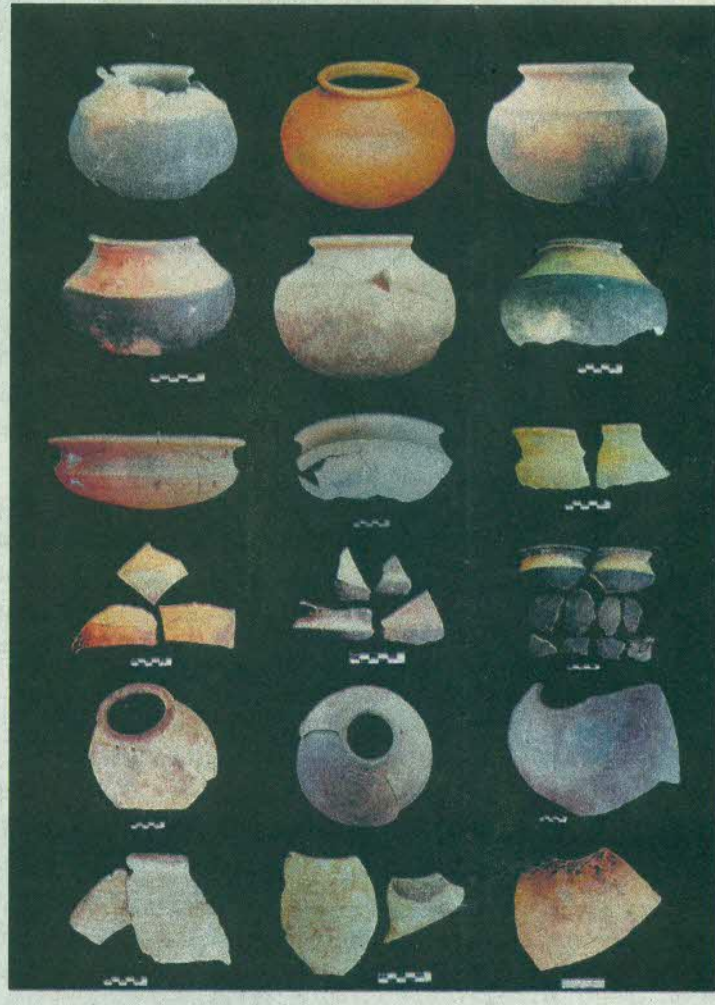
# เก่าแก่ที่สุดในไทยแล้ว เรือโบราณพนม-สุรินทร์

ต.พันท้ายนรสิงห์ อ.เมือง จ.สมุทรสาคร



สุวรรณภูมิ  
ในอาเซียน

เรียบเรียงจากหนังสือ **แหล่งเรือโบราณพนม-สุรินทร์**  
ของ กรมศิลปากร กระทรวงวัฒนธรรม



เรือโบราณพนม-สุรินทร์ อายุราว พ.ศ.1200-1300 ชุดพบในนาทุ่ง ต.พัน  
ท้ายนรสิงห์ อ.เมือง จ.สมุทรสาคร

นับเป็นหลักฐานแหล่งเรือจมที่มีอายุเก่าแก่ที่สุดเท่าที่เคยมีการค้น  
พบแหล่งเรือจมในประเทศไทยและในภูมิภาคเอเชียตะวันออกเฉียงใต้

ตัวเรือโบราณที่ยังคงสภาพให้ศึกษารูปแบบ เทคนิคการต่อเรือ ทำให้  
ได้ข้อมูลเรื่องเรือเดินสมุทรในยุคโบราณ รวมถึงการศึกษาด้านอื่นๆ ที่  
เกี่ยวข้อง เช่น สภาพแวดล้อมแนวชายฝั่งทะเลโบราณ

อย่างไรก็ตาม ข้อสันนิษฐานนี้ประมวลจากข้อมูลที่ได้จากการขุดค้นและ  
การศึกษาทางโบราณคดีส่วนหนึ่งในพื้นที่เรือโบราณ การขุดค้นและศึกษา  
ในพื้นที่ส่วนใหญ่ที่เหลืออยู่ในระยะต่อไป อาจพบข้อมูลที่สำคัญช่วยให้การ  
ศึกษาเกี่ยวกับเรือโบราณลำนี้ได้กระจ่างชัดมากยิ่งขึ้น

## เรือโบราณ 1,300 ปีมาแล้ว

จากการศึกษารูปแบบเรือที่ใช้วิธีการต่อเรือแบบอาหรับโบราณ รูป  
ภาชนะดินเผาที่พบทั้งจากแหล่งผลิตจากจีน ตะวันออกกลาง และภาชนะ

ในท้องถิ่น รวมทั้งอาหารบนชั้นส่วนภาชนะดินเผา และการกำหนด  
อายุทางวิทยาศาสตร์ตัวอย่างอินทรีย์วัตถุที่พบ ล้วนสอดคล้องกันว่าเรือ  
โบราณลำนี้มีอายุราว พ.ศ.1200-1300 (ประมาณพุทธศตวรรษที่ 13-14)  
ร่วมสมัยกับเมืองในวัฒนธรรมทวารวดี



หนังสือแหล่งเรือโบราณพนม-สุรินทร์  
ศิลปากร กระทรวงวัฒนธรรม พิมพ์คร  
พ.ศ. 2560

ชาวบ้านตั้งคำถามถึงการปล่อยย  
โบราณพนม-สุรินทร์ ยุคทวารวดีที่ ต.พ

อายุทางวิทยาศาสตร์ตัวอย่างอินทรีวอดูที่พบ ล้วนสอดคล้องกันว่าเรือโบราณลำนี้มีอายุราว พ.ศ.1200-1300 (ประมาณพุทธศตวรรษที่ 13-14) ร่วมสมัยกับเมืองในวัฒนธรรมทวารวดี

และผลการศึกษาทางธรณีวิทยาของกรมทรัพยากรธรณีบ่งชี้ให้ทราบว่าเรือโบราณนี้พบอยู่ในร่องน้ำโค้งตัวโบราณ ที่ระดับความลึกประมาณ 2 เมตร จากผิวดินปัจจุบัน

ลำน้ำโค้งตัวที่เรือโบราณจมตัวอยู่นี้ เป็นส่วนของแม่น้ำท่าจีนโบราณหรือแม่น้ำสาขาที่เชื่อมต่อกับแม่น้ำท่าจีน

### ตะวันออกกลาง-จีน

เรือลำนี้ น่าจะเป็นเรือที่เดินทางไปมาระหว่างดินแดนแถบตะวันออกกลางและจีน พิจารณาจากภาชนะดินเผาแบบแอมเฟอร์าที่คล้ายกับไททรงตอร์ปิโด (torpedo jar) ซึ่งมีแหล่งผลิตในตะวันออกกลาง

ในภูมิภาคตะวันออกกลางมีเมืองท่าสำคัญอยู่หลายเมืองที่อยู่ในเส้นทางการค้า "เส้นทางสายไหมทางทะเล" เช่น เมืองบัสเราะฮ์ (Basra) เมืองอัล-อูบัลเลาะห์ (Al-Ubullah) ในประเทศอิรัก เมืองซีรอฟ (Siraf) ในประเทศอิหร่าน เป็นต้น

ส่วนภาชนะดินเผาจากจีนที่พบในเรือพนม-สุรินทร์ มีแหล่งผลิตอยู่ใกล้กับเมืองกว่างโจว (Guangzhou) ในมณฑลกวางตุ้ง เมืองท่าค้าขายทางทะเลที่สำคัญในสมัยราชวงศ์ถัง

### สินค้าขาไป-กลับ

มีข้อมูลทางประวัติศาสตร์ว่าราชวงศ์อับบาสิยะฮ์ของอาหรับมีการติดต่อค้าขายกับประเทศจีนและอินเดีย โดยเฉพาะในช่วงพุทธศตวรรษที่ 14 บันทึกของชาวอาหรับในช่วงพุทธศตวรรษที่ 14-15 กล่าวถึงเส้นทางการเดินเรือจากเมืองซีรอฟมายังประเทศอินเดียและจีนโดยขึ้นฝั่งที่เมืองกว่างโจว

สินค้าหลักที่พ่อค้าชาวอาหรับนำมาขายยังประเทศจีน คือ เครื่องหอม (aromatic)

และเมื่อต้องส่งเรือสำเภากลับไปยังตะวันออกกลาง พ่อค้าอาหรับก็จะจัดหาสินค้าขึ้นดีของจีนคือผ้าไหมและเครื่องถ้วย เพื่อนำมาขายตามรายทาง ทั้งในเอเชียตะวันออกเฉียงใต้ ศรีลังกา อินเดียภาคใต้ ก่อนจะไปยังจุดหมายปลายทางในตะวันออกกลาง

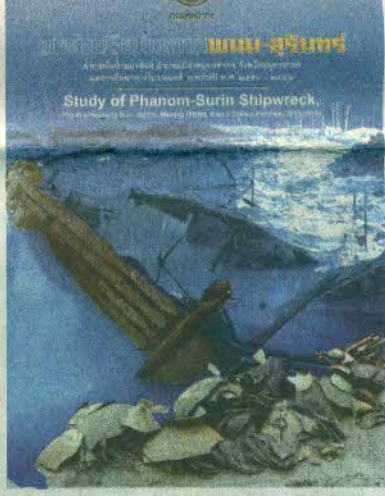
ดังนั้นเรือโบราณลำนี้อาจออกจากเมืองท่าเมืองใดเมืองหนึ่ง อาจแวะพักขนถ่ายสินค้าตามเมืองท่าหรือดินแดนในเอเชียตะวันออกเฉียงใต้ รวมถึงเมืองที่มีลำน้ำเชื่อมต่อกับทะเล โดยเฉพาะอย่างยิ่งเมืองโบราณในวัฒนธรรมทวารวดีที่ตั้งอยู่ทางด้านทิศตะวันตกของลุ่มแม่น้ำในภาคกลางของประเทศไทย โดยมีแม่น้ำท่าจีนเป็นเส้นทางการค้าทางเรือที่สำคัญเส้นทางหนึ่งที่น่าพาสินค้าจากต่างแดนเข้ามาสู่ลุ่มน้ำภาคกลาง หรือในทางกลับกันก็เป็นเส้นทางนำสินค้าออกไปด้วยเช่นกัน

### เมืองโบราณการค้าทางทะเล

เมืองโบราณในวัฒนธรรมทวารวดีในพื้นที่ภาคกลาง ส่วนใหญ่มีที่ตั้งอยู่ใกล้กับแหล่งน้ำสำคัญอย่างคลองหรือแม่น้ำสายหลัก เพื่อใช้ประโยชน์จากน้ำในชีวิตประจำวัน การเกษตรกรรม และใช้เป็นเส้นทางคมนาคมติดต่อกัน เช่น

**เมืองนครปฐมโบราณ** ตั้งอยู่ใกล้กับคลองบางแก้วที่ต่อไปยังแม่น้ำนครชัยศรี **เมืองคูบัว** ตั้งอยู่ใกล้กับแม่น้ำอ้อมซึ่งเป็นแม่น้ำแม่กลองสายเก่า **เมืองอู่ทอง** อยู่ใกล้กับแม่น้ำจรเข้สามพัน เป็นต้น

เมืองโบราณหลายเมืองยังตั้งอยู่ใกล้แนวชายฝั่งทะเลเดิม เรือสินค้าจากต่างภูมิภาคสามารถเดินทางเข้าไปยังเมืองโบราณได้โดยใช้เส้นทางแม่น้ำสายหลักที่อยู่ใกล้เมือง



พ.ศ. 2560  
ชาวบ้านตั้งคำถามถึงการปล่อยทิ้ง  
โบราณพนม-สุรินทร์ ยุคทวารวดีที่ ต.พุน  
นรสิงห์ อ.เมือง จ.สมุทรสาคร โดยศอ  
ภรรยาเจ้าของนาทุ่งมอที่คืนให้กรมศิลป  
ดูแล  
สำนักศิลปากรที่ 1 ราชบุรีชี้แจงว่า  
อนุรักษ์และพัฒนาในปี 62-64 รวมถึงไ  
หนังสือเรื่องเรือดังกล่าวแจก 1,000 เล  
ไม่มีจำหน่าย ชาวบ้านบางรายจึงเรียกรือ  
มาแจกจ่ายในท้องถิ่นเนื่องจากต้องการ  
ข้อมูลนั้น (มติชน ฉบับวันศุกร์ที่ 8 ธ  
2560 หน้า 12)



สภาพเรือโบราณพนม-สุรินทร์ บริเวณจุดพบในนาทุ่ง

### ประวัติศาสตร์ท้องถิ่น

นางสาวสายพิณ แก้วงามประเสริฐ นักประวัติศาสตร์ และครูโรงเรียนวัดมณีโชติ อ.โพธาราม จ.ราชบุรี กล่าวว่า กรมศิลปากรเป็นหน่วยงานราชการในบางครั้งทำงานโดยไม่ได้สนใจว่าชาวบ้านควรมีส่วนรับรู้และมีส่วนร่วมในประวัติศาสตร์ท้องถิ่น การที่คนในพื้นที่มอบที่ดินให้ดูแลสะท้อนถึงความต้องการมีส่วนร่วม

"ชาวบ้านอยากมีส่วนร่วมอยู่แล้ว เพราะยกที่ดินให้ระบบราชการเป็นเรื่องงบประมาณ ควรมีการลงมาพูดคุยกับชาวบ้านและภาคเอกชนประสานผ่านสถาบันการศึกษา ให้เด็กมีส่วนร่วมในงานศึกษาประวัติศาสตร์ท้องถิ่น ถ้าให้โรงเรียนมีส่วนร่วมสืบค้นเรื่องราวเกี่ยวกับท้องถิ่นน่าจะดีกว่า ไม่ใช่กรมศิลป์เพียงผู้เดียว ที่ผ่านมาโบราณวัตถุขุดค้นพบส่วนใหญ่จะถูกนำไปเก็บไว้ส่วนกลาง ท้องถิ่นควรได้เป็นเจ้าของเพื่อเรียนรู้จากสิ่งเหล่านี้" นางสาวสายพิณ กล่าว (มติชน ฉบับวันศุกร์ที่ 8 ธันวาคม 2560 หน้า 12)

ส่งผลให้เมืองโบราณในวัฒนธรรมทวารวดีหลายเมืองมีฐานะเป็นเมืองท่าค้าขาย-จุดแลกเปลี่ยนสินค้าต่างๆ ทั้งสินค้าท้องถิ่นและสินค้าต่างประเทศ โดยเฉพาะในช่วงพุทธศตวรรษที่ 13-14 เป็นช่วงที่เส้นทางการค้า "เส้นทางสายไหมทางทะเล" เจริญรุ่งเรือง เทคโนโลยีการเดินทางเรือมีความก้าวหน้าอย่างมาก ทำให้การเดินทางเรือข้ามทวีปสามารถทำได้ เกิดเป็นเครือข่ายการค้าตามเส้นทางสายไหมทางทะเล

ส่งผลให้พบโบราณวัตถุจากต่างประเทศ เช่น สินค้าจากอินเดีย จีน กระทั่งสินค้าจากโรมันและอาหรับ แพร่กระจายอยู่ตามเมืองโบราณสำคัญที่ร่วมสมัยกัน ทั้งภายในประเทศและในต่างประเทศ เช่น พม่า มาเลเซีย เวียดนาม อินโดนีเซีย เป็นต้น

